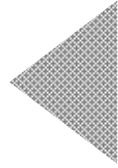


# برآورد ریسک و نااطمینانی شغلی در بازار کار ایران



حسن دلیری<sup>۱</sup>

(تاریخ دریافت ۹۶/۲/۸ - تاریخ تصویب ۹۶/۶/۲۰)

## چکیده

دغدغه شغلی یکی از مهمترین معضلاتی است که همواره، همراه با افراد بوده است. اقتصاد ایران نیز به فراخور سال‌های رونق و رکودی که داشته، همواره با نوساناتی در بیکاری و نرخ اشتغال روبرو بوده است. در سال‌های اخیر به واسطه تغییرات اساسی در ساختار اشتغال کشور، و همچنین ورود جمعیت دهه شصت به بازار کار از یک سو، و کمبود تقاضای نیروی کار از سوی دیگر، نااطمینانی شغلی و انتظار برای یافتن شغل در کشور افزایش یافته است. این پژوهش با استفاده از روند داده‌های سری زمانی مربوط به بازار کار کشور، و شاخص‌سازی موزون، نااطمینانی و ریسک شغلی را برای دسته‌های مختلفی جنسی و جغرافیایی در دوره ۱۳۸۴-۱۳۹۳ اندازه‌گیری کرده است. با توجه به نتایج در سال‌های اخیر نااطمینانی شغلی برای اغلب دسته‌های مورد بررسی در سطح پایینی قرار داشته است. به گونه‌ای که به صورت کلی اطمینان و پایداری شغلی در دوره ۱۳۸۹-۱۳۸۴ روند نزولی شدید و پس از آن نسبتاً روند صعودی را تجربه کرده است. علاوه بر این در سال‌های اخیر زنان شهری و روستایی سطوح نااطمینانی بالاتری از مردان و متوسط کشور را داشته‌اند، همچنین نااطمینانی شغلی در روستاها بیش از شهرها بوده است. بررسی نااطمینانی شغلی در استان‌های ایران نیز نشان از آن دارد که مردان در استان‌های آذربایجان

شرقی، گلستان و هرمزگان و زنان در استان‌های آذربایجان شرقی، خراسان رضوی و گیلان بالاترین سطح نااطمینانی شغلی در دوره ۱۳۹۲-۱۳۸۴ را در مقایسه با سایر استان‌ها داشته‌اند.

**واژگان کلیدی:** بیکاری، نااطمینانی شغلی، ترس از دست دادن شغل، نااطمینانی، بازار کار.

## ۱- مقدمه

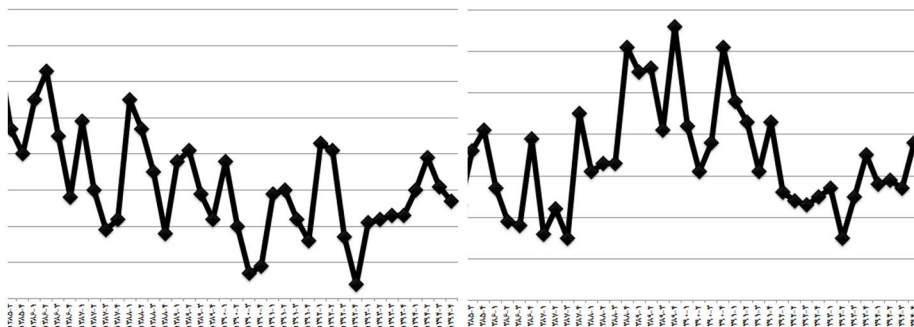
بیکاری همواره یکی از مهمترین دغدغه‌های افراد در دوران زندگی است، از آنجایی که شغل برای اغلب جامعه به عنوان منبع درآمد و امرار معاش تلقی می‌شود، از این رو برخورداری از شغلی پایدار می‌تواند یکی از دغدغه‌های مهم افراد را از میان برداشته و اعتماد از آینده را در آنان تقویت نماید. افراد با توجه به سیگنال‌هایی که از وضعیت شغلی خود و بازار کار دریافت می‌کنند، از لحاظ ذهنی درجه‌ای از اعتماد برای پایدار ماندن شغلی که در اختیار دارند و یا یافتن شغل برای افرادی که خارج از دایره شاغلان جامعه هستند، ایجاد خواهد کرد. اقتصاد ایران نیز در سال‌های اخیر به دلایل متعدد با تغییرات اساسی در طرف عرضه و تقاضای بازار کار خود مواجه بوده است. به گونه‌ای که از یک سو رکود در اقتصاد ملی به واسطه تحریم‌های سال‌های اخیر و سایر متغیرهای مؤثر اقتصادی، سبب کاهش تقاضای کار و از سوی دیگر ورود جمعیت بالای دهه شصت به بازار کار سبب افزایش عرضه نیروی کار شده است و این رخداد، تعادل بازار کار کشور را تحت‌الشعاع قرار داده و سبب افزایش نسبی نرخ بیکاری، افزایش جمعیت غیرفعال و تغییرات اساسی در بازار کار شده است. این موارد را می‌توان با مرور روند داده‌های اقتصاد ایران نیز استنباط نمود. نمودار زیر نشان‌دهنده روند نرخ بیکاری و نرخ مشارکت اقتصادی از فصل اول سال ۱۳۸۴ تا فصل چهارم سال ۱۳۹۴ می‌باشد. بررسی تغییرات نرخ مشارکت اقتصادی و نرخ بیکاری در ایران نشان از آن دارد که این متغیرهای در فصول مختلف بسیار تغییرپذیرند و این نشان از ماهیت اشتغال کوتاه مدت و فصلی در بازار کار ایران دارد.<sup>۱</sup> در

۱- البته باید توجه داشت که متغیر نرخ بیکاری به تنهایی بیانگر ساختار بیکاری در بازار کار ایران نیست. زیرا این نرخ تنها تحولات جمعیت فعال را نمایندگی می‌کند. بدین معنا که نشان می‌دهد از تعداد افراد در سن کاری که جویای کار هستند (جمعیت فعال) چه سهمی شاغل و چه سهمی بیکارند. بنابراین نرخ بیکاری، از تحولات جمعیتی افرادی که در سن کار قرار داشته و تصمیم به ورود به بازار کار نگرفته‌اند (جمعیت غیرفعال) اطلاعاتی در اختیار نمی‌گذارد (نبلی و همکاران، ۱۳۹۴: ۱۳۹).

سال‌های اخیر حجم بالایی از نیروی کار فعال (که درصد زیادی از آنان را زنان تشکیل می‌دادند) به واسطه عدم دستیابی به شغل، در بخش زنان خانه‌دار و یا محصلان قرار گرفته و سبب تغییرات اساسی در پتانسیل‌های نهفته بازار کار و نرخ بیکاری کشور شده‌اند. بر همین اساس، شاهد تغییر اساسی و بعضاً دور از پیش‌بینی، در ساختار بازار کار ایران هستیم. با توجه به ساختار جمعیتی کشور، پیش‌بینی می‌شد که در دوره ۱۳۹۵-۱۳۸۴ شاهد افزایش نرخ مشارکت اقتصادی و نرخ جمعیت فعال به واسطه وارد شدن حجم جمعیتی دهه ۶۰ به بازار کار باشیم، اما آمارها نشان از آن دارد که این واقعیت رخ نداده است، و نه تنها در این دوره با افزایش نرخ مشارکت همراه نبوده‌ایم، بلکه در سال‌هایی شاهد کاهش نرخ مشارکت و نرخ جمعیت فعال نیز بوده‌ایم. با توجه به نمودار (۱) می‌توان دریافت که در نگاه بلندمدت، نرخ مشارکت اقتصادی در ایران روندی نزولی داشته است به طوری که نرخ مشارکت اقتصادی از ۴۰/۴ درصد در سال ۱۳۸۵ به مقدار ۳۸/۲ درصد در سال ۱۳۹۴ کاهش یافته است، حال آنکه براساس ساختار جمعیتی، باید در این دوره شاهد افزایش نرخ مشارکت اقتصادی و نرخ جمعیت فعال می‌بودیم. بررسی دقیق‌تر بازار کار نشان از آن دارد که تغییرات اساسی در طرف عرضه کار در کشور رخ داده و این مسئله با رشد روز افزون جمعیت غیرفعال به دلایل مختلف<sup>۱</sup> سبب کاهش نرخ مشارکت اقتصادی و به واسطه آن تعدیل نرخ بیکاری فزاینده در بسیاری از استان‌های ایران شده است. به دلیل همین تغییرات بوده است که در نمودار ۱ علی‌رغم پیش‌بینی‌های اولیه مبنی بر افزایش نرخ بیکاری، شاهد ثبات نسبی نرخ بیکاری کشور در دوره ۱۳۹۴-۱۳۸۴ بوده‌ایم و این ثبات بیشتر به واسطه کاهش نرخ مشارکت اقتصادی (نمودار ۲) و افزایش جمعیت غیرفعال اقتصادی در کشور رخ داده است. بنابراین به صورت خلاصه می‌توان اذعان داشت که ثبات - نسبی - نرخ بیکاری در اقتصاد ایران نه به واسطه رونق اقتصادی و افزایش اشتغال، بلکه به دلیل مدیریت عرضه نیروی کار، کاهش نرخ مشارکت اقتصادی و افزایش جمعیت غیرفعال در

۱- نیلی و همکاران (۱۳۹۴) اعتقاد دارند که چهار علت اصلی می‌تواند در تصمیم جمعیت در سن کار برای عدم ورود به بازار کار نقش داشته است: ۱- وجود شرایط رکودی در کشور و اثر مایوس‌کنندگی در بازار کار ۲- روند نزولی دستمزد حقیقی شاغلان به عنوان سیگنالی منفی برای جمعیت در سن کار ۳- تفاوت زیاد در دستمزد حقیقی بخش خصوصی و بخش دولتی ۴- سرمایه‌گذاری بالای دولت برای گسترش آموزش عالی رایگان. برای مطالعه بیشتر مراجعه شود به نیلی و همکاران (۱۳۹۴) صفحات ۴۱۱-۳۷۵.

سال‌های اخیر بوده است (دلیری، ۱۳۹۵).



نمودار (۲): روند فصلی نرخ مشارکت اقتصادی

۱۳۸۴-۱۳۹۴

نمودار (۱): روند فصلی نرخ بیکاری

۱۳۸۴-۱۳۹۴

اما این تغییرات اساسی در بازار کار اثرات شدیدی روی انتظارات افراد حاضر در این بازار دارد. به توجه به مطالعات انجام شده، نااطمینانی شغلی در مفهوم عام که می‌تواند شامل ترس از دست دادن شغل، پایداری شغلی، احتمال یافتن شغل و ... شود اثرات بسیار زیادی بر متغیرهای اقتصادی و اجتماعی دارد. اما در این نااطمینانی و ریسک به عنوان متغیرهای پنهان نیاز به شناسایی و مدل‌سازی دارد. در این مقاله، با توجه به محدودیت‌هایی که در زمینه داده‌های خام آماری در متغیرهای بازار کار کشور وجود دارد، به دنبال تبیین راهکاری برای شناسایی روند ریسک و نااطمینانی در بازار کار کشور خواهیم بود. از این رو در ادامه ابتدا به بررسی ادبیات موضوع پرداخته و سپس به بیان روش پژوهش و تشریح نتایج پرداخته خواهد شد.

## ۲- ادبیات موضوع

بازار کار یکی از محوری‌ترین بازارهای اقتصادی است. هر تحولی که در ساختار این بازار رخ دهد، اثر خود را بر دیگر بخش‌های اقتصاد خواهد گذاشت. به عبارت دیگر در صورتی که بازار کار عملکرد کارایی نداشته باشد، سایر سیاست‌های اقتصادی اعم از پولی و مالی نیز نمی‌تواند عملکرد مطلوبی از خود نشان دهند. اعتقاد بر آن است که شکست بسیاری از سیاست‌های اقتصاد

کلانی دولت در ایران و به ویژه شکست سیاست‌های تعدیل اقتصادی، ناشی از عدم همراهی بازار کار با این سیاست و عدم انتقال شوک‌های تقاضا، به طرف عرضه است. ساختار بازار کار با تأثیر ذهنی که بر افراد دارد و اطمینانی که از آینده به آنان می‌دهد، قادر خواهد بود تا اثرات زیادی بر تعاملات اقتصادی و اجتماعی آنان داشته باشد.

مطالعات نشان می‌دهد که سیگنال‌های منفی از بازار کار که می‌تواند در قالب نااطمینانی شغلی، بیکاری، ترس از دست دادن شغل و ... باشد، اثر اقتصادی اجتماعی فراوانی خواهد داشت. مطالعات انجام شده در اقتصاد ایران نشان از آن دارد که متغیرهای بازار کار همچون بیکاری، ترس از دست دادن شغل بر متغیرهای فراوان اقتصادی و اجتماعی مؤثر بوده است. برای مثال، فیض‌پور و لطفی (۱۳۹۵)، دادگر و نظری (۱۳۹۵)، ابریشمی و رضایی (۱۳۹۴) تأثیر متغیرهای بازار کار بر وقوع جرم، لشگری و همکاران (۱۳۹۵) تأثیر بیکاری و متغیرهای شغلی را بر تکرار جرایم اعتیاد، صادقی (۱۳۹۵)، دلدار و فلاحی (۱۳۹۵) تأثیر شاخصه‌های بازار کار بر طلاق، ابونوری و اسکندری (۱۳۹۵)، محمدیان منصور و همکاران (۱۳۹۴) تأثیر بیکاری بر شادمانی و شادی، پناهی و آل عمران (۱۳۹۵)، قاسمی فر و همکاران (۱۳۹۵)، مهرگان و همکاران (۱۳۹۵) تأثیر بیکاری بر شاخصه‌های سلامت و سلامت روان، افشاری (۱۳۹۴) تأثیر متغیرهای بازار کار بر نرخ باروری، متقی (۱۳۹۴) تأثیر بیکاری و شاخص‌های درآمد بر مهاجرت، مکیان و لطفی (۱۳۹۴) تأثیر متغیرهای بازار کار بر خودکشی را بررسی کرده‌اند. همچنین، نیلی و همکاران (۱۳۹۴) در مطالعه خود به این نتیجه رسیدند که تأثیر بیکاری بر کاهش رفاه اجتماعی بیش از تأثیر تورم بر رفاه است. احسانفر و همکاران (۱۳۹۴) نیز در مطالعه اقتصاد ایران به بررسی رابطه بین نرخ بیکاری و نرخ فرصت‌های شغلی و همچنین بررسی رابطه بین تعداد افراد جویای کار و تعداد فرصت‌های شغلی در استان‌های ایران و برآورد منحنی بوریج در اقتصاد ایران پرداختند. منحنی بوریج، یک رابطه تعادلی است که جریان‌های ورودی و خروجی بیکاری را با هم برابر می‌کند و تابع تطبیق تعادل در بازار کار را توصیف می‌نماید و به دنبال آن وضعیت طبیعی و نرمال کشور را در بلندمدت نشان می‌دهد. نتایج حاصل از تابع تطبیق نشان می‌دهد که ارتباط مثبت و معنی‌داری بین فرصت‌های شغلی و تطبیق شغلی وجود داشته است. نتایج ارزیابی منحنی بوریج نیز رابطه منفی و معنی‌داری بین نرخ بیکاری و نرخ فرصت‌های شغلی را نمایش می‌دهد. بنابراین مطالعات داخلی نیز نشان از آن دارد که شاخصه‌های بازار کار می‌تواند اثرات مهمی بر طیف وسیعی از متغیرهای

اقتصادی اجتماعی در سطوح خرد و کلان داشته باشد. اما ساختار بازار کار علاوه بر اینکه می‌تواند در حالت ایستا بر متغیرهای اقتصادی اجتماعی مؤثر باشد، دید پویا بر متغیرهای این سیستم نیز قادر به تأثیر در تصمیم‌گیری‌های عوامل درگیر در این حوزه خواهد بود. به عبارت دیگر مطالعات نشان از آن دارد در صورتی که فرض ایستایی را از مدل‌ها به فرض سیستم‌های پویا بدل کنیم، تمامی اثرات برشمرده در مطالعات فوق، می‌تواند از سوی انتظارات بازار کار ایجاد شود. به عبارت دیگر افراد و طرفین درگیر در حوزه بازار کار با پیش بینی آینده شاخصه‌های اثر گذار در این بازار، تصمیم‌گیری‌های بین زمانی خود را بهینه می‌کنند. در همین راستا مهم خواهد بود تا انتظارات شاغلان در زمینه ساختار بازار کار شناسایی و برآورد شود. از این رو تلاش‌هایی در دنیا انجام شده است تا بتوان کیفیت بازار کار را از نظر ریسک و نااطمینانی در سطوح کلان اندازه‌گیری نماید، برای مثال نماگر شرایط بازار کار<sup>۱</sup> یکی از این شاخص‌ها است که برای اندازه‌گیری، از متغیرهای ذیل استفاده می‌کند: نرخ بیکاری، نرخ اشتغال پاره وقت، بیکاری ۲۷ هفته و بیشتر، تعداد درخواست کنندگان بیمه بیکاری، نرخ بیکاری شهری، نرخ بیکاری پیش بینی شده برای ۴ فصل آتی، شاغلان خصوصی غیر از کشاورزی، خدمات کمک موقتی به اشتغال، مجموع ساعات کار هفتگی برای تولید و شغل غیرنظارتی، متوسط ساعات کار هفتگی برای تولید و شغل غیرنظارتی، جریان شغلی از بیکاری تا اشتغال (توسط نرخ بیکاری با وقفه اندازه‌گیری می‌شود)، کل نرخ استخدام خصوصی، شاخص اشتغال در صنایع، نرخ از دست دادن شغل، نرخ ترک شغل، کل نرخ ترک شغل خصوصی، درصد برنامه‌های افزایش اشتغال، درصد اخبار مربوط به تعدیل شغلی، درصد شرکت‌هایی با عدم توانایی در تکمیل تولید، شغل در دسترس، نرخ مشارکت اقتصادی (Hakkio et al., 2014). مطالعات OECD در لیتوانی و استونی نشان از آن دارد که پاره‌ای از متغیرهای جمعیتی می‌تواند روی ریسک بیکاری مؤثر باشد. سن و تجربه یکی از این متغیرهاست، جوانان با ریسک بالای بیکاری مواجه هستند. علاوه بر این جنسیت و محل سکونت شهری یا روستایی بودن نیز روی ریسک بیکاری مؤثر است. نوع فعالیت نیز در ریسک بیکاری مؤثر است، برای مثال شاغلان صنایع دارای ریسک بالای بیکاری در این کشورها هستند. قومیت نیز در ساختار ریسک بیکاری می‌تواند مؤثر باشد (Hazans et

(al., 2003). علاوه بر این سطوح مهارت در نیروی کار نیز می‌تواند بر ترس از دست دادن شغل مؤثر باشد (Geishecker et al., 2012). مبانی نظری نشان از آن دارد که ترس از دست دادن شغل می‌تواند بر قدرت چانه‌زنی دستمزد برای عرضه‌کنندگان کار مؤثر باشد (Blanchflower, 1991). علاوه بر این ترس از دست دادن شغل تأثیر بسزایی روی مصرف نیز خواهد داشت، به گونه‌ای که افراد را ترغیب می‌کند تا صرفه‌جویی بالاتری داشته باشند تا مصرف آتی خود را بیمه کنند (Stephens, 2004). به عبارت دیگر، نااطمینانی بیشتر در بازار کار و ترس از دست دادن شغل یا بدتر شدن فرصت‌های شغلی سبب کاهش تقاضای کالاها به دلیل صرفه‌جویی در مصرف خواهد شد. کاهش تقاضا خود می‌تواند در فرایندی تشدید کننده، سبب رکود بیشتر در بازار کار شده و باعث تشدید نااطمینانی شود (Rovan and Streck, 2017). ترس از دست دادن شغل حتی می‌تواند بر میزان انباشت سرمایه انسانی نیز مؤثر باشد (Elman and O'Rand, 2002). علاوه بر این امنیت شغلی می‌تواند شاخصی مهم برای رفاه فردی باشد (Sverke and Hellgren, 2002; Clark et al., 2010). از سوی دیگر بهبود در امنیت شغلی سبب بهره‌وری نیروی کار خواهد شد (Amiti and Konings, 2007 and Moser et al. 2009).

با توجه به اهمیت بالایی که بازار کار و بررسی آینده این بازار از نظر ریسک و نااطمینانی دارد، اما تا کنون مطالعه‌ای در این حوزه برای اقتصاد ایران به انجام نرسیده است، بنابراین مطالعه حاضر تلاش دارد با توجه به داده‌های موجود تا اندازه‌ای این کاستی را مرتفع نماید.

### ۳- روش پژوهش

همانگونه که پیش از این بیان شد، ریسک و نااطمینانی بازار کار متغیری پنهان است که باید با معرفی شاخص‌های مختلف راهکاری برای شناسایی آن تبیین شود. متأسفانه فقدان داده‌های خام مطلوب در بازار کار کشور سبب می‌شود تا نتوان شاخصی جامع برای این منظور طراحی کرد، اما به هر حال با توجه به داده‌های موجود نیز می‌توان ساختاری را برای شاخص‌سازی ریسک و نااطمینانی در بازار کار معرفی کرد. در این نوشتار با توجه به اطلاعات موجود در بازار کار و بهره‌برداری از ۲۳ متغیر، و موزون‌سازی آنها با استفاده از روش دلفی، شاخص‌سازی برای کل کشور انجام شده است.

به صورت کلی می‌توان مدل پژوهش را همانند شکل زیر نمایش داد، انتظارات ذهنی افراد از بازار کار که می‌تواند نمایشگر اطمینان و یا نااطمینانی آنان باشد، از مجموعه‌ای متغیرها تشکیل می‌شود. ساختار شغلی کنونی افراد در جامعه درجه‌ای از اطمینان را به آنان القا می‌کند، از این رو بخشی به عنوان گروه شغلی در نظر گرفته می‌شود، هر یک از گروه‌های شغلی می‌توانند با توجه به انتظارات ذهنی افراد درجه‌ای از اطمینان را در ذهن آنان متبادر کند. مطالعه سیکل‌های اقتصادی نشان از آن دارد که تعدادی از دوره‌های رونق و رکود، گروه‌های شغلی به صورت متفاوت واکنش نشان می‌دهند، از این رو ساختار گروه شغلی برای ذهنیت افراد در مورد پایداری شغلشان بسیار مهم خواهد بود. به همین شکل وضعیت شغلی نیز می‌تواند بخشی از انتظارات ذهنی افراد را در زمینه پایداری شغلشان تشکیل دهد. قاعدتاً پایداری شغل برای کارکنان بخش خصوصی متفاوت از بخش دولتی است از این رو این دسته از متغیرها نیز برای مدلسازی مورد استفاده قرار می‌گیرد. از سوی دیگر شرایط کلی بازار کار سیگنال‌هایی را برای فعالین این حوزه به همراه دارد که این سیگنال‌ها هم به صورت مستقیم و هم به صورت غیرمستقیم قادر به شکل‌دهی انتظارات افراد خواهند بود. به گونه‌ای که تغییرات کلان بازار کار می‌تواند انتظارات افراد را در مورد دستیابی به شغل جدید و یا از دست دادن شغل تحت‌الشعاع قرار دهد. مبانی نظری اقتصادی در بخش‌های مختلف نشان از آن دارد که نااطمینانی در بیکاری خود می‌تواند سبب تشدید بیکاری شود.





حقوق‌بگیر بخش عمومی از کل شاغلان؛ تجمیع موزون این دسته از داده‌ها نشان‌دهنده شاخصی برای پایداری براساس وضع شغلی خواهد بود. علاوه بر این سایر متغیرها عبارتند از: نرخ عدم فعالیت (به عبارت دیگر ۱۰۰ منهای نرخ مشارکت اقتصادی)؛ نرخ بیکاری بلند مدت؛ نرخ بیکاری جوانان ۱۵ تا ۲۴ سال؛ نرخ بیکاری؛ نرخ اشتغال ناقص؛ درصد شاغلان پاره وقت ۱۰ ساله و بیشتر. این داده‌ها در دوره زمانی ۱۳۹۳-۱۳۸۴ و برای دسته‌های مربوط به کل کشور، مردان کل کشور، زنان کل کشور، کل شهرنشینان، کل مردان شهری، کل زنان شهری، کل روستائیان، کل مردان روستایی، و کل زنان روستایی به صورت مجزا استخراج شد. از آنجایی که داده‌های مورد نظر دارای ابعاد متفاوتی هستند نیاز است تا نرمال شوند. برای نرمال‌سازی داده‌ها از معادله  $100 * \frac{x_i - x_{min}}{x_{max} - x_{min}}$  برای شاخص‌های مثبت و وارون آن برای شاخص‌های منفی استفاده می‌شود. در این معادله  $x_i$  نشانگر مقدار شاخص در سال مورد محاسبه برای دسته مشخص (برای مثال زنان شهری در سال ۱۳۸۴)،  $x_{min}$  نشانگر کمترین مقدار شاخص در دسته مشخص برای دوره زمانی ۱۳۹۳-۱۳۸۴ (برای مثال کمترین مقدار سهم زنان کارگر ساده از کل شاغلان زنان شهری در دوره مورد ۱۳۹۳-۱۳۸۴)، و  $x_{max}$  نشانگر بیشترین مقدار شاخص در دسته مشخص برای دوره زمانی ۱۳۹۳-۱۳۸۴ (برای مثال بیشترین مقدار سهم زنان کارگر ساده از کل شاغلان زنان شهری در دوره مورد ۱۳۹۳-۱۳۸۴)، به عبارت دیگر با استفاده از این معادله هر یک از متغیرها بین صفر تا ۱۰۰ نرمال شده و عدد ۱۰۰ نشانگر بالاترین حد اعتماد و پایداری شغلی و صفر نشان‌دهنده پایین‌ترین حد اعتماد و پایداری شغلی می‌باشد. از سوی دیگر به منظور وزندهی به متغیرها و داده‌های خام اولیه، در پانل تخصصی هر یک از داده‌ها توسط چندین نفر از متخصصین اقتصادی بین صفر تا ۱۰۰ موزون شد. در این جا نیز وزن بیشتر نشانگر اهمیت بیشتر متغیر به عنوان شاخص پایداری شغل در جامعه قلمداد شده است. در نهایت با استفاده از تجمیع وزنی و محاسبه متوسط وزنی شاخص‌ها برای هر دسته در هر سال، شاخص پایداری و اعتماد شغلی مورد سنجش قرار گرفت. لازم به توضیح است که نرمال‌سازی داده‌ها برای هر دسته با دسته خودش در سال‌های مختلف انجام شده است، بنابراین روند داده‌ها نشانگر تغییر انتظار و نگرش ذهنی هر دسته نسبت به بازار کار در مقایسه با سال‌های گذشته این شاخص در همان دسته است. علاوه بر این برای برآورد همین شاخص برای استان‌های ایران، با توجه به محدودیت داده‌های خام در دسترس با استفاده از متغیرهای مربوط به نرخ بیکاری افراد بالای ۱۰ سال، نرخ

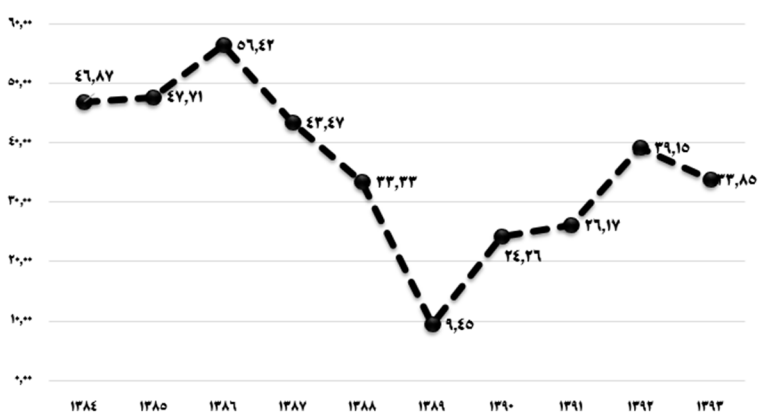
بیکاری افراد بالای ۱۵ سال، واریانس نرخ بیکاری فصلی، سهم شاغلان بخش خصوصی، نرخ اشتغال ناقص افراد بالای ۱۰ سال، نرخ اشتغال ناقص افراد بالای ۱۵ سال، برای مردان و زنان به صورت مجزا در دوره ۱۳۹۲-۱۳۸۴ برآورد شد.<sup>۱</sup>

#### ۴- روند نااطمینانی در بازار کار ایران

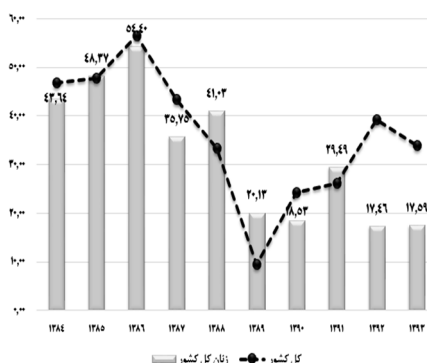
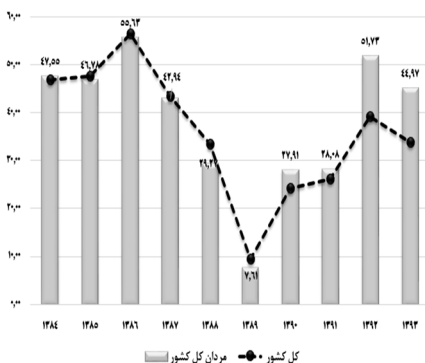
با توجه به روش تحقق معرفی شده، مقدار شاخص اعتماد و پایداری شغلی برای دسته‌های مختلف در دوره زمانی ۱۳۹۳-۱۳۸۴ مورد سنجش قرار گرفت. قاعدتاً عکس این شاخص نشاندهنده نااطمینانی و ریسک در بازار کار خواهد بود. نمودار (۳) نشاندهنده شاخص پایداری و اطمینان از بازار کار برای کل اقتصاد ایران می‌باشد، با توجه به شاخص در دوره مورد بررسی بالاترین مقدار برای اطمینان از بازار کار در سال ۱۳۸۶ و کمترین مقدار اطمینان در سال ۱۳۸۹ اتفاق افتاده است. با توجه به نمودار ریسک و نااطمینانی از بازار کار در دوره ۱۳۸۶ الی ۱۳۸۹ به شدت افزایش یافته است و پس از آن با روند صعودی ملایم اطمینان بازار کار کشور بهبود یافته است. اما با توجه به نرمال‌سازی شاخص‌ها، سطح اطمینان متوسط در بازار کار کشور در سال ۱۳۹۳ برابر با ۳۳/۸۵ از ۱۰۰ می‌باشد، که نشان از نااطمینانی بالا در بازار کار کشور است.

۱ در اینجا نیز از آنجایی که داده‌های مورد نظر دارای ابعاد متفاوتی هستند نیاز است تا نرمال شوند. برای نرمال‌سازی داده‌ها از معادله  $100 * \frac{x_i - x_{min}}{x_{max} - x_{min}}$  برای شاخص‌های مثبت و وارون آن برای شاخص‌های منفی استفاده می‌شود. در این معادله  $x_i$  نشانگر مقدار شاخص در سال مورد محاسبه برای دسته مشخص (برای مثال زنان استان آذربایجان شرقی در سال ۱۳۸۴)،  $x_{min}$  نشانگر کمترین مقدار شاخص در دسته مشخص برای دوره زمانی ۱۳۹۲-۱۳۸۴ (برای مثال کمترین مقدار سهم زنان شاغل در بخش خصوصی از کل شاغلان زنان در دوره مورد ۱۳۹۲-۱۳۸۴)، و  $x_{max}$  نشانگر بیشترین مقدار شاخص در دسته مشخص برای دوره زمانی ۱۳۹۲-۱۳۸۴ (برای مثال بیشترین مقدار سهم زنان شاغل در بخش خصوصی از کل شاغلان زنان در دوره مورد ۱۳۹۲-۱۳۸۴)، به عبارت دیگر با استفاده از این معادله هر یک از متغیرها بین صفر تا ۱۰۰ نرمال شده و عدد ۱۰۰ نشانگر بالاترین حد اعتماد و پایداری شغلی و صفر نشاندهنده پایین‌ترین حد اعتماد و پایداری شغلی می‌باشد.

## نمودار (۳) - روند شاخص پایداری و اطمینان شغلی اقتصاد ایران ۱۳۸۴-۱۳۹۳

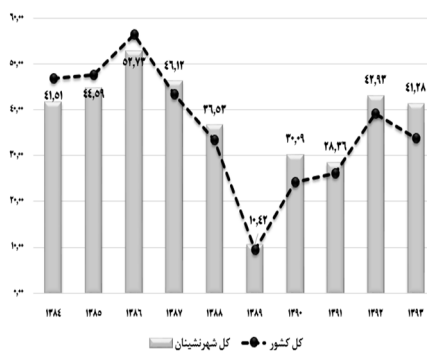
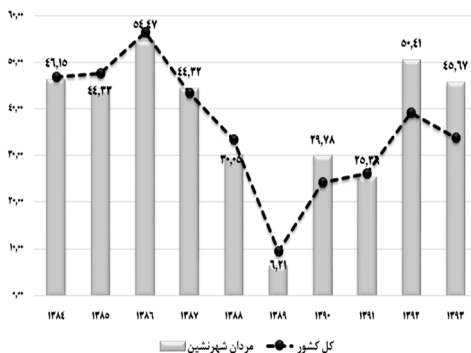


شاخص اطمینان از بازار کار برای مجموعه‌های مختلف جغرافیایی و جنسی نیز مورد محاسبه قرار گرفته است. با توجه به نمودار (۴) می‌توان مشاهده نمود که اطمینان بازار کار برای زنان کل کشور در سال‌های اخیر به شدت با متوسط کشور فاصله گرفته است به گونه‌ای که با توجه به روند برآورد شده، کمترین سطح اطمینان از بازار کار برای زنان کشور در سال ۱۳۹۲ اتفاق افتاده است. نمودار (۵) نیز نشان‌دهنده اطمینان از بازار کار برای مردان کل کشور است، روند حرکتی اطمینان شغلی برای مردان تقریباً همانند متوسط کشور بوده است، کمترین سطح اطمینان بازار کار در سال ۱۳۸۹ بوده است و در سال‌های پس از آن، اطمینان شغلی مردان کل کشور از متوسط کشور بالاتر بوده است. بررسی شاخص اطمینان شغلی برای کل شهرنشینان کشور در نمودار (۶) نشان از آن داد که پس از سال ۱۳۸۷ شاخص اطمینان شغلی در بازار کار برای شهرنشینان ایران از متوسط کشور کمتر بوده است، در اینجا نیز سال ۱۳۸۹ به عنوان پرریسک‌ترین و نااطمینان‌ترین سال برای شاغلان شهرنشین قلمداد می‌شود. نمودار (۷) نشانگر اطمینان شغلی مردان شهر است، با توجه به نمودار می‌توان مشاهده نمود که مردان شهرنشین پس از سال ۱۳۸۹ وضعیتی بهتر از متوسط کشور به خود اختصاص داده‌اند و در سال‌های اخیر سطوح اطمینان بالاتری برای بازار کار نسبت به متوسط کشور، برای آنان حاکم بوده است.



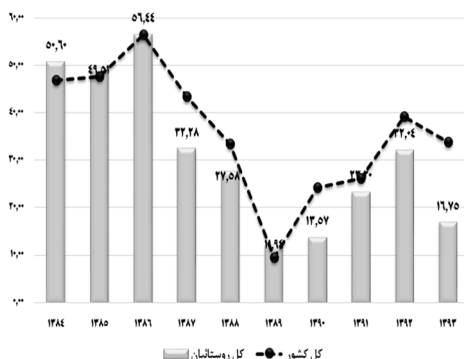
نمودار (۵) - شاخص اطمینان بازار کار مردان کل کشور

نمودار (۴) - شاخص اطمینان بازار کار زنان کل کشور

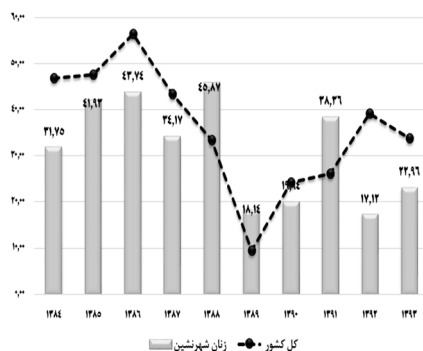


نمودار (۷) - شاخص اطمینان بازار کار کل مردان شهری کشور

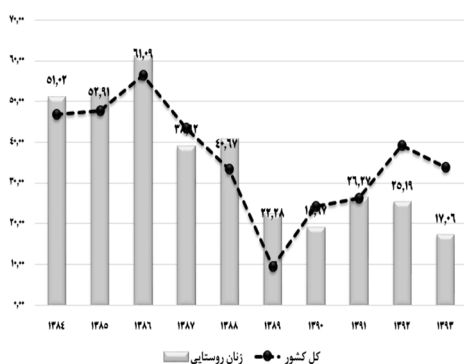
نمودار (۶) - شاخص اطمینان بازار کار کل شهرنشینان کشور



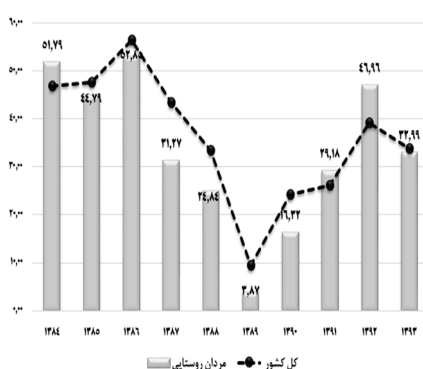
نمودار (۹) - شاخص اطمینان بازار کار کل روستائیان کشور



نمودار (۸) - شاخص اطمینان بازار کار کل زنان شهری کشور



نمودار (۱۱) - شاخص اطمینان بازار کار کل زنان روستایی کشور



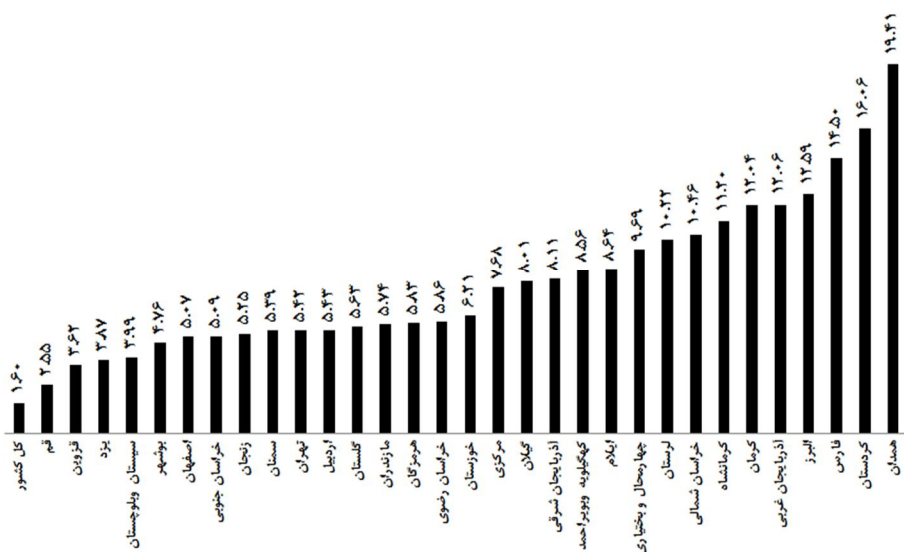
نمودار (۱۰) - شاخص اطمینان بازار کار کل مردان روستایی کشور

بررسی شاخص اطمینان برای زنان شهری نشان از آن دارد که در سال‌های اخیر نااطمینانی بازار کار برای زنان شهری افزایش یافته است، با توجه به نمودار (۸) علی‌رغم رفتار اغلب دسته‌های مورد بررسی، بالاترین نااطمینانی شغلی برای زنان شهری همانند زنان کل کشور در سال ۱۳۹۲ اتفاق می‌افتد. در این سال شاخص اطمینان از بازار کار برای زنان شهری برابر با ۱۷/۱۲ از ۱۰۰ می‌باشد. محاسبه شاخص اطمینان از بازار کار برای روستائیان کل کشور در نمودار (۹) نیز نشان از آن دارد که سال ۱۳۸۹ پرریسک‌ترین سال برای بازار کار آنان بوده است. هرچند در این سال

اطمینان از بازار کار برای روستائیان از متوسط کشور بالاتر بود اما پس از آن فاصله بین متوسط کشور و کل ساکنان روستا ایجاد شده و پس از آن همواره فضای کار در روستاهای ایران نااطمینان‌تر از متوسط کشور بوده است. با توجه به نمودار (۱۰) مردان روستایی در سال ۱۳۸۹ تنها دارای اطمینان ۳/۸۷ از ۱۰۰، نسبت به بازار کار بوده‌اند که مقداری بسیار اندک است، با توجه به نمودار می‌توان مشاهده نمود که پس از این سال، اطمینان از بازار کار در بین مردان روستایی بهبود یافته است. نمودار (۱۱) نیز بیانگر شاخص اطمینان برای زنان روستایی است، در اینجا می‌توان مشاهده کرد که سال ۱۳۹۳ پایین‌ترین سطح اطمینان از بازار کار را برای زنان روستایی داشته است، به عبارت دیگر در سال‌های اخیر وضعیت اطمینان زنان روستایی از بازار کار نیز همچون زنان شهری از متوسط کشور فاصله گرفته است.

مرحله بعدی پژوهش مربوط به برآود شاخص نااطمینانی بازار کار در استان‌های ایران است، یکی از متغیرهای مورد استفاده در این بخش واریانس نرخ بیکاری به عنوان شاخصی از نااطمینانی شغلی است که نشانگر تغییرپذیری بالا برای شغل در هر استان می‌باشد، محاسبه این شاخص برای دوره ۱۳۹۲-۱۳۸۴ نشان از آن دارد که همه استان‌ها دارای واریانسی بیش از متوسط کشور هستند. به عبارت دیگر تغییرپذیری بیکاری در استان‌ها به گونه‌ای است که یکدیگر را خنثی کرده و سبب شده‌اند تا نرخ بیکاری در متوسط کشور تغییرات کمتری را داشته باشد. با توجه به نمودار استان‌ها، همدان، کردستان و فارس بالاترین و استان‌های یزد، قزوین و قم پایین‌ترین واریانس بیکاری را در بین استان‌های ایران داشته‌اند.

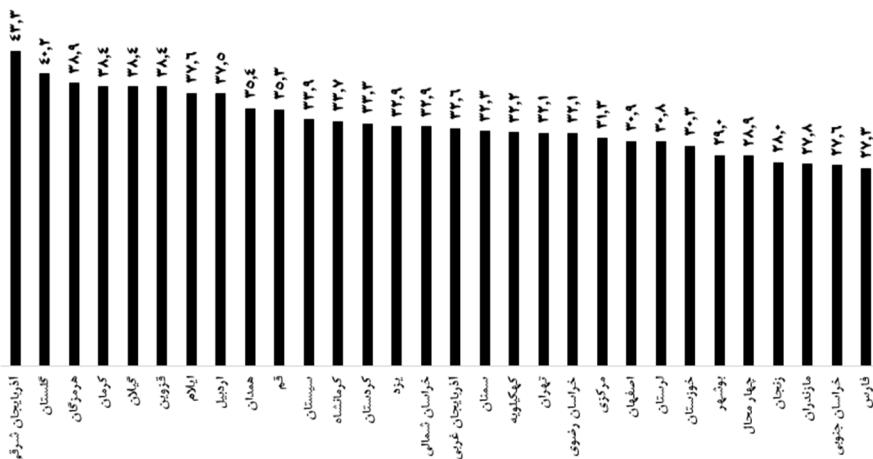
## نمودار (۱۲)- تغییر پذیری (واریانس) نرخ بیکاری فصلی در استان‌های ایران ۱۳۸۴-۱۳۹۴



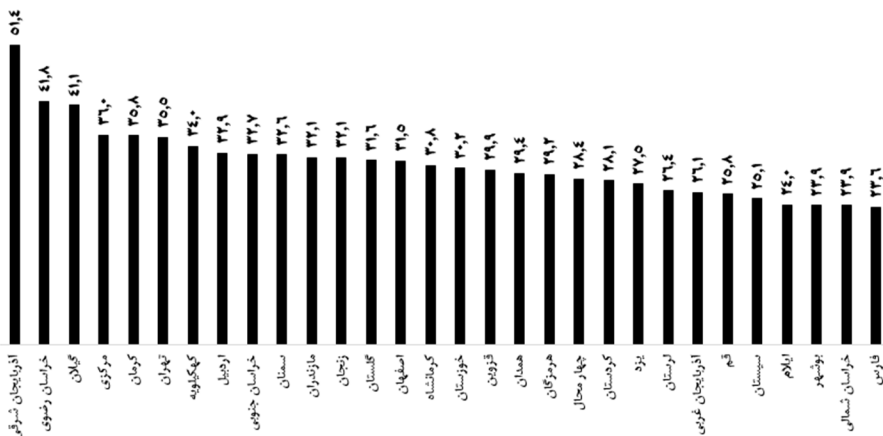
نتایج تفصیلی حاصل از محاسبه شاخص اطمینان شغلی در استان‌های ایران در جدول (۱) نمایش داده شده است، به منظور مقایسه ساده‌تر نااطمینانی شغلی در استان‌های ایران، متوسط این شاخص در دوره ۱۳۸۴-۱۳۹۲ برای استان‌های کشور محاسبه و رتبه‌بندی شده است. با توجه به نمودار (۱۳) می‌توان مشاهده نمود که مردان در استان‌های آذربایجان شرقی، گلستان و هرمزگان بالاترین و در استان‌های مازندران، خراسان جنوبی و فارس پایین‌ترین سطح نااطمینانی شغلی را دارا می‌باشند. از سوی دیگر بررسی نااطمینانی شغلی بانوان نشان از آن دارد که زنان در استان‌های آذربایجان شرقی، خراسان رضوی و گیلان بالاترین و زنان بوشهر، خراسان شمالی و فارس پایین‌ترین مقدار متوسط نااطمینانی شغلی را در بین استان‌های ایران برخوردار بوده‌اند.



نمودار (۱۳) - متوسط شاخص نااطمینانی بازار کار برای مردان در استان‌های ایران ۱۳۹۲-۱۳۸۴



نمودار (۱۴) - متوسط شاخص نااطمینانی بازار کار برای زنان در استان‌های ایران ۱۳۹۲-۱۳۸۴



جمع‌بندی نتایج

باتوجه به اهمیت بالایی که بازار کار در اقتصاد ایران دارد و اینکه معضل بیکاری در سال‌های اخیر و آینده می‌تواند آسیب‌های زیادی به پیکره اقتصادی و اجتماعی کشور وارد آورد، این نوشتار برای اولین بار در کشور به دنبال معرفی شاخصی برای شناسایی روند نااطمینانی به بازار کار کشور بوده است. البته باید توجه داشت که کمبود آمار و اطلاعات مطلوب از بازار کار،

سبب شده است تا تحقیقات در این حوزه با کاستی‌های زیادی از نظر کیفیت و کمیت داده‌های خام مواجه باشند، از این رو نوشتار حاضر نیز تلاش داشته است تا با حداکثر داده‌های موجود روند حرکتی این معضل را نمایش دهد. از این رو و با استفاده از ۲۳ شاخص مرتبط با بازار کار در ایران و بهره‌برداری از شاخص‌سازی موزون، روند شاخص اطمینان از بازار کار که شامل دو دیدگاه اطمینان از پایداری شغل و اطمینان از یافتن شغل می‌شد، برای دوره ۱۳۹۳-۱۳۸۴ محاسبه شد. محاسبه برای دسته‌های مختلف مردان و زنان شهری و روستایی به انجام رسید. نتایج نشان از آن دارد که به صورت کلی در دهه گذشته شاخص اطمینان از بازار کار کشور کاهش یافته است هرچند در سال‌های پس از ۱۳۸۹ اندکی بهبود در شاخص می‌توان مشاهده نمود اما کاهش شدید دوره ۱۳۸۹-۱۳۸۴ را نمی‌تواند جبران نماید. در سال‌های اخیر نااطمینانی از بازار کار برای زنان شهری و روستایی فاصله زیادی از متوسط کشور داشته و همچنین نااطمینانی بازار کار در بین روستائیان بیش از شهرنشینان بوده است. با توجه به جدول (۱) می‌توان مشاهده کرد که متوسط اطمینان از بازار کار در دوره مورد بررسی برابر با ۳۶/۰۷ بوده است و نتایج نشان از آن دارد که اطمینان شغلی در بین مردان کل کشور، شهرنشینان کل کشور و مردان شهرنشین بیش از متوسط کشور بوده است. با توجه به نتایج، بالاترین اطمینان متوسط مربوط به مردان کل کشور و کمترین اطمینان مربوط به کل ساکنان روستایی بوده است. علاوه بر این محاسبه انحراف معیار شاخص حاضر می‌تواند نشان‌دهنده تغییرات آن حول میانگین در دوره مورد بررسی باشد. با توجه به نتایج مقدار انحراف از میانگین شاخص اطمینان از بازار کار کل کشور ۱۳/۷ بوده است و فقط کل شهرنشینان و زنان شهری دارای انحراف معیاری کمتری نسبت به متوسط کشور بوده‌اند. به عبارت دیگر علاوه بر اینکه متوسط اطمینان از بازار کار بین دسته‌های مختلف دارای مقدار کمی بوده است، همین مقدار اطمینان اندک نیز، دارای ریسک (تغییرپذیری) بالاتری از متوسط کشور می‌باشد.

جدول (۱)- خلاصه شاخص اطمینان از بازار کار دوره ۱۳۹۳-۱۳۸۴

سال	کل کشور			شهرنشینان			روستائیان		
	کل	مردان	زنان	کل	مردان	زنان	کل	مردان	زنان
۱۳۸۴	۴۶/۸۷	۴۷/۵۵	۴۳/۶۴	۴۱/۵۱	۴۶/۱۵	۳۱/۷۵	۵۰/۶۰	۵۱/۷۹	۵۱/۰۲
۱۳۸۵	۴۷/۷۱	۴۶/۷۸	۴۸/۳۷	۴۴/۵۹	۴۴/۳۳	۴۱/۹۳	۴۹/۵۱	۴۴/۷۹	۵۲/۹۱
۱۳۸۶	۵۶/۴۲	۵۵/۶۳	۵۴/۴۰	۵۲/۷۳	۵۴/۴۷	۴۳/۷۴	۵۶/۴۴	۵۲/۸۵	۶۱/۰۹
۱۳۸۷	۵۳/۴۷	۴۲/۹۴	۳۵/۷۵	۴۶/۱۲	۴۴/۳۲	۳۴/۱۷	۳۲/۲۸	۳۱/۲۷	۳۸/۹۲
۱۳۸۸	۳۳/۳۳	۲۹/۲۷	۴۱/۰۳	۳۶/۵۳	۳۰/۰۵	۴۵/۸۷	۲۷/۵۸	۲۴/۸۴	۴۰/۶۷
۱۳۸۹	۹/۴۵	۷/۶۱	۲۰/۱۳	۱۰/۴۲	۶/۲۱	۱۸/۱۴	۱۱/۹۴	۳/۸۷	۲۲/۲۸
۱۳۹۰	۲۴/۲۶	۲۷/۹۱	۱۸/۵۳	۳۰/۰۹	۲۹/۷۸	۱۹/۹۴	۱۳/۵۷	۱۶/۳۲	۱۸/۹۷
۱۳۹۱	۲۶/۱۷	۲۸/۰۸	۲۹/۴۹	۲۸/۳۶	۲۵/۳۶	۳۸/۳۶	۲۳/۲۰	۲۹/۱۸	۲۶/۲۷
۱۳۹۲	۳۹/۱۵	۵۱/۷۳	۱۷/۴۶	۴۲/۹۳	۵۰/۴۱	۱۷/۱۲	۳۲/۰۴	۴۶/۹۶	۲۵/۱۹
۱۳۹۳	۳۳/۸۵	۴۴/۹۷	۱۷/۵۹	۴۱/۲۸	۴۵/۶۷	۲۲/۹۶	۱۶/۷۵	۳۲/۹۹	۱۷/۰۶
متوسط	۳۶/۰۷	۳۸/۲۵	۳۲/۶۴	۳۷/۴۶	۳۷/۶۸	۳۱/۴۰	۳۱/۳۹	۳۳/۴۹	۳۵/۴۴
انحراف معیار	۱۳/۷۰	۱۴/۶۸	۱۳/۹۲	۱۱/۹۷	۱۴/۶۵	۱۱/۱۱	۱۶/۰۵	۱۵/۹۵	۱۵/۶۹

منبع: نتایج پژوهش

همچنین نتایج حاصل از محاسبه شاخص اطمینان شغلی در استان‌های ایران نشان از آن دارد که متوسط این شاخص برای مردان در دوره ۱۳۸۴-۱۳۹۲ در استان‌های آذربایجان شرقی، گلستان و هرمزگان بالاترین و در استان‌های مازندران، خراسان جنوبی و فارس پایین‌ترین سطح نااطمینانی شغلی و برای زنان در استان‌های آذربایجان شرقی، خراسان رضوی و گیلان بالاترین و زنان بوشهر، خراسان شمالی و فارس پایین‌ترین مقدار متوسط نااطمینانی شغلی را در بین استان‌های ایران داشته‌اند. از آنجایی که ذهنیت نامطمئن از آینده شغلی برای افراد می‌تواند روی بسیاری از تصمیم‌گیری‌های آنان مؤثر باشد، لازم است تا برنامه‌ریزان توجهی ویژه‌ای به این مسئله حیاتی در اقتصاد کشور داشته باشند. این توجه زمانی حیاتی‌تر جلو می‌کند که در دوره کنونی کشور دارای حجم بسیار بالای جمعیت جوان و تحصیلکرده است و می‌تواند از این پتانسیل به عنوان یک فرصت بهره‌برداری نماید، بدیهی است عدم برنامه‌ریزی مناسب، این فرصت را تبدیل به تهدیدی بزرگ برای اقتصاد کشور خواهد کرد.

پیوست (۱) - نتایج برآورد شاخص نااطمینانی بازار کار برای  
مردان و زنان در استان‌های ایران ۱۳۹۲-۱۳۸۴

سال	مردان	زنان	مردان	زنان	مردان	زنان	مردان	زنان	مردان	زنان	مردان	زنان	مردان	زنان
۱۳۸۴	۰-۰۰	۲۱.۸۷	۲۲.۲۲	۲۲.۲۲	۱۵-۰۵	۱۷.۹۵	۱۴.۵۵	۴۰-۲۱	۲۲.۵۶	۱۰-۷۲	۲۱.۹۲	۴۰-۴۸	۲۱.۹۲	۴۰-۴۸
۱۳۸۵	۱۸.۹۴	۲۷۰-۷	۴۵-۵۰	۲۲.۹۹	۲۰-۶۵	۱۵۸۱	۱۴.۵۱	۹-۶۵	۱۷-۰۵	۱۱-۱۶	۱۴.۶۹	۱۵-۰۲	۱۴.۶۹	۱۵-۰۲
۱۳۸۶	۴۰-۹۲	۵۶.۹۲	۱۸.۸۵	۲۵.۲۲	۲۷.۴۲	۱۰-۶۸	۱۲.۲۹	۲۰-۰۲	۲۴.۵۲	۱۲-۲۱	۱.۷۵	۲-۲۸	۱.۷۵	۲-۲۸
۱۳۸۷	۴۹.۸۹	۶۲-۰۰	۲۴-۰۲	۲۶.۸۱	۹-۱۴	۲۸۵	۱۲.۵۴	۱۲-۷۰	۲۴.۵۲	۲۲-۵۲	۱۸-۰۱	۲۱-۲۶	۱۸-۰۱	۲۱-۲۶
۱۳۸۸	۵۸.۵۵	۶۹.۲۲	۲۲.۲۴	۱۵.۹۹	۲۷.۶۲	۴۶.۵۸	۲۸-۰۱	۱۸.۸۱	۲۸.۷۵	۱۴-۱۷	۵۰-۰۰	۵۴-۴۲	۵۰-۰۰	۵۴-۴۲
۱۳۸۹	۶۲.۶۱	۷۶.۸۵	۲۴.۷۲	۲۰-۲۶	۵۶.۴۵	۶۱.۵۴	۶۶.۲۰	۲۶.۵۱	۶۵.۱۴	۲۴.۲۶	۵۸.۲۲	۴۴-۲۷	۵۸.۲۲	۴۴-۲۷
۱۳۹۰	۲۶.۶۴	۲۲-۰۷	۲۲.۲۲	۲۲.۲۲	۵۹.۱۴	۲۲-۵۰	۴۶.۷۱	۶۲.۲۷	۴۴.۸۶	۲۵-۲۰	۲۸.۲۱	۱-۸-۰	۲۸.۲۱	۱-۸-۰
۱۳۹۱	۸۵.۷۶	۵۷.۲۵	۴۱.۲۸	۱۲.۶۵	۵۱-۰۸	۶۱.۹۷	۵۶.۵۵	۶۱.۵۷	۶۲.۵۹	۲۷-۵۰	۴۴.۱۲	۲-۸۷	۴۴.۱۲	۲-۸۷
۱۳۹۲	۲۶.۱۶	۴۲.۲۲	۲۹.۹۱	۲۲.۲۷	۵-۵۴	۵۲.۸۵	۱۴.۵۵	۴۰-۲۱	۴۱.۸۶	۵۲.۲۲	۱۴-۰۶	۵-۹۵	۱۴-۰۶	۵-۹۵
۱۳۸۴	۲۱-۰۶	۶۱.۲۲	۲۰-۰۶	۱۶.۶۷	۱۵.۶۵	۲۲.۲۴	۲۹.۱۶	۲۹.۶۷	۱۷.۲۰	۸-۹۱	۴۲-۵۰	۲۲-۹۲	۴۲-۵۰	۲۲-۹۲
۱۳۸۵	۲۵.۸۷	۴۲.۲۲	۲۶-۰۷	۴۱-۰۴	۲۹.۷۲	۲۲.۴۲	۱۷.۷۲	۲۵-۱۰	۰-۰۰	۱۸.۲۲	۱۶-۲۶	۲۱-۷۱	۱۶-۲۶	۲۱-۷۱
۱۳۸۶	۱۱.۷۶	۲۵.۸۲	۲۷.۶۹	۲۵.۶۲	۴۵-۱۶	۲۷.۸۱	۱۴.۷۵	۰-۰۰	۱-۸-۱	۱۷.۷۵	۹-۵۴	۱-۵۷	۹-۵۴	۱-۵۷
۱۳۸۷	۲۲.۹۴	۲۸.۸۸	۲۱-۰۴	۲۷-۵۰	۲۸-۰۰	۴۶-۱۵	۲۸.۷۵	۲۲.۲۸	۲۲-۰۷	۲۲-۹۱	۱۲.۶۲	۵۱-۸۲	۱۲.۶۲	۵۱-۸۲
۱۳۸۸	۲۲.۴۶	۲۰-۰۰	۶۶.۶۷	۲۲.۹۶	۲۲.۵۶	۲۹-۰۲	۵۸.۲۲	۴۶.۴۵	۲۲.۹۱	۲۲-۲۲	۴۸.۲۲	۱۸.۸۹	۴۸.۲۲	۱۸.۸۹
۱۳۸۹	۶۶.۶۷	۲۵.۹۴	۲۹.۷۹	۱۷.۷۱	۴۲.۸۶	۵۲-۰۶	۵۹-۰۸	۶۱.۲۸	۲۷.۱۹	۷.۸۲	۲۷.۷۸	۲۲.۸۹	۲۷.۷۸	۲۲.۸۹
۱۳۹۰	۲۶.۷۲	۲۲.۲۵	۲۶.۴۲	۱۷.۷۱	۲۱.۲۲	۲۹-۲۰	۲۳.۶۴	۵۱.۷۸	۶۶.۶۵	۲۴.۹۲	۱۱-۱۱	۴-۱۲	۱۱-۱۱	۴-۱۲
۱۳۹۱	۲۵.۵۵	۱۵.۲۵	۰-۰۰	۲۰-۴۲	۱۶.۴۰	۰-۰۰	۲۹.۲۵	۶۶.۶۷	۵-۰-۰	۲۳.۸۵	۲۹.۶۷	۲۷-۰۲	۲۹.۶۷	۲۷-۰۲
۱۳۹۲	۲۵.۸۱	۵۷.۸۰	۲-۱۶	۲۵-۰۰	۱۷-۰۷	۱۲.۲۱	۲-۰-۹	۵۲.۶۶	۵۱.۲۲	۲۶.۶۲	۴۲-۰۹	۵۱-۱۱	۴۲-۰۹	۵۱-۱۱
۱۳۸۴	۱۶.۶۷	۴۴.۱۵	۶۰-۲۲	۵۷.۸۴	۱۹.۲۶	۴-۸۰	۱۹-۰۹	۱۰-۱	۴-۱۵	۲۱.۶۸	۲۲.۲۷	۰-۷۱	۲۲.۲۷	۰-۷۱
۱۳۸۵	۵-۸۲	۲۲.۱۷	۲۸.۱۹	۲۰-۴۲	۲۸.۲۵	۷.۲۵	۱-۶۷	۴-۰	۲۵.۲۵	۱-۸۵	۲۲.۲۲	۰-۰۰	۲۲.۲۲	۰-۰۰
۱۳۸۶	۵.۸۸	۱۶.۶۵	۱۵.۵۲	۲۶.۶۸	۲۲.۲۲	۷.۶۸	۵.۸۸	۱۰-۴۴	۱۸.۲۹	۱۲-۰۷	۲۷.۷۷	۱۲.۷۶	۲۷.۷۷	۱۲.۷۶
۱۳۸۷	۲۲.۹۴	۲۱.۹۲	۲۸.۶۴	۴۶.۶۵	۲۵.۶۱	۲۷.۶۸	۸.۷۸	۲۵.۸۹	۴-۰	۱.۲۶	۲۲.۵۲	۲۰-۹۲	۲۲.۵۲	۲۰-۹۲
۱۳۸۸	۲۹.۲۲	۲۲.۲۲	۱۹.۲۰	۱۲.۶۸	۶۲.۸۷	۶۶.۶۷	۴-۸۲	۱۱-۰۷	۵۹.۹۶	۵-۹۴	۵۶.۶۸	۲۲.۹۷	۵۶.۶۸	۲۲.۹۷
۱۳۸۹	۲۷.۲۵	۲۹.۱۹	۵۲-۸	۴۴.۶۸	۶۴.۴۴	۸.۴۶	۶۲.۲۴	۶۱.۲۸	۶۴.۲۷	۴۱.۹۵	۵۴.۲۶	۴۴.۶۸	۵۴.۲۶	۴۴.۶۸
۱۳۹۰	۲-۰-۴۴	۱۹.۶۷	۲۰-۲۶	۱۲-۱۰	۲۶.۲۲	۲۲.۷۱	۵۲.۲۲	۵۵.۵۶	۵۵.۸۸	۵۵.۱۹	۲۸.۸-۰	۶۶.۶۷	۲۸.۸-۰	۶۶.۶۷
۱۳۹۱	۲۹.۲۲	۲۲.۲۲	۲-۰-۲۲	۴-۸۷	۱۶.۶۷	۲۷.۲۲	۲۵-۰۱	۲۱.۴۴	۵۱-۰-۸	۴۲.۴۸	۴-۵۰	۲۴-۵۰	۴-۵۰	۲۴-۵۰
۱۳۹۲	۱۸.۸۷	۴۸.۱۹	۱۵.۶۲	۲۲.۵۲	۲۹.۷۱	۲۲.۲۰	۸۵.۹	۲۱.۲۶	۲۵.۴۹	۲۲.۹۸	۲۲.۵۱	۱۶-۹۵	۲۲.۵۱	۱۶-۹۵
۱۳۸۴	۶.۴۲	۲۵.۴۸	۴۶.۶۶	۶-۰.۸۸	۲۰-۰۰	۲۴.۵۴	۶۶.۶۷	۴۵.۹۶	۲۹-۰۶	۲.۹۵	۲۹.۷۰	۶۱.۶۵	۲۹.۷۰	۶۱.۶۵
۱۳۸۵	۱-۰-۶۱	۷-۰-۸	۴۶.۲۰	۵۱-۰-۴	۴۱.۵۲	۴۶.۲۴	۵۲.۹۸	۱۹.۷۹	۴۴.۸۰	۱۴.۲۲	۲۲.۲۲	۲۲.۶۲	۲۲.۲۲	۲۲.۶۲
۱۳۸۶	۱۱.۷۲	۰-۰-۰	۲۹.۵۲	۱۹.۲۱	۲۱.۸۵	۱۵.۸۴	۵-۰-۹۱	۲۲.۴۵	۵۴.۲۷	۲۸.۹۲	۲۵.۵۴	۲۵.۲۴	۲۵.۵۴	۲۵.۲۴
۱۳۸۷	۲۶.۱۵	۲۲.۲۰	۱۶.۶۷	۲۲.۱۷	۲.۹۲	۱۵.۵۹	۱۲-۰-۷	۲۵.۵۱	۵۲.۸۵	۲۸.۸۲	۹.۲۶	۲۶.۲۱	۹.۲۶	۲۶.۲۱
۱۳۸۸	۲۷.۵۹	۲۲.۶۵	۲۶.۲۲	۲۶.۶۵	۲۷.۵۷	۱۷-۰-۴	۲۱.۹۲	۲۷.۷۷	۴۴.۸۲	۲۴.۷۶	۵۴.۲۰	۵۲.۱۴	۵۴.۲۰	۵۲.۱۴
۱۳۸۹	۴۹.۷۱	۲۲.۶۴	۴۴.۱۵	۴۶.۶۲	۲۸.۵۵	۱۱.۲۸	۱۶.۶۸	۲-۰-۶۶	۴۲.۹۶	۲۵.۷۲	۶۲.۱۶	۶۶.۶۷	۶۲.۱۶	۶۶.۶۷
۱۳۹۰	۵۶-۰-۶	۲۰-۹۹	۵۲.۶۲	۵۶.۹۹	۵۲.۲۰	۲۲.۴۹	۱۲-۰-۲	۲۰-۱۲	۲۲.۴۸	۵۲.۶۶	۴۸.۹۶	۲۲.۵۴	۴۸.۹۶	۲۲.۵۴
۱۳۹۱	۴۶.۵۲	۲۵.۴۲	۴۰-۴۲	۲۲-۰-۲	۶۱.۷۹	۲۶.۱۲	۱.۸۲	۴۸.۶۱	۲۸.۱۹	۶۶.۶۷	۲۵.۸۸	۱۵.۷۱	۲۵.۸۸	۱۵.۷۱
۱۳۹۲	۴۵.۱۹	۶۴.۶۰	۲۲.۲۲	۱۸.۷۰	۲۶.۷۶	۶۶.۶۷	۵۲.۲۸	۲۴.۲۲	۲۱.۱۵	۱۷.۷۲	۲۷.۵۴	۲۵.۲۸	۲۷.۵۴	۲۵.۲۸
۱۳۸۴	۵-۱۰	۲-۰-۶۲	۲۸.۹۲	۲۴.۶۶	۲۹-۰-۵	۴-۰-۴	۶۶.۶۷	۴۲.۵۴	۴۲.۶۵	۲۵.۹۵	۴۵.۱۴	۲۹.۷۹	۴۵.۱۴	۲۹.۷۹
۱۳۸۵	۱۶.۲۴	۱۸-۰-۷	۱۷.۴۱	۲۶-۰-۷	۴۲.۲۲	۲۸-۰-۷	۲۷.۸۹	۱۷.۹۵	۵۵.۱۶	۴۷.۶۷	۲۷-۰-۸	۲۰-۱۷	۲۷-۰-۸	۲۰-۱۷
۱۳۸۶	۵.۸۸	۲۷.۲۶	۱-۰-۱	۱-۰-۶۷	۱۸.۹۲	۲۴.۹۶	۶۱-۱۰	۲۱-۵۰	۴-۲۸	۲۷-۰-۹	۲۲.۶۴	۱۲.۸۶	۲۲.۶۴	۱۲.۸۶
۱۳۸۷	۸.۲۴	۴۱.۲۷	۱۱.۶۲	۱۸.۲۵	۲۴.۴۹	۴۴.۴۲	۲۷.۴۲	۱۴.۲۲	۵۱.۲۵	۲۱.۲۸	۲۲.۹۶	۲.۹۰	۲۲.۹۶	۲.۹۰
۱۳۸۸	۶۴-۰-۵	۱۹-۰-۸	۲۵.۹۰	۲۶.۴۲	۲۲.۴۱	۶۶.۶۷	۹-۰	۲۱.۷۵	۵۹.۲۰	۵۲.۲۲	۴۵.۱۴	۴-۱۲	۴۵.۱۴	۴-۱۲
۱۳۸۹	۴۲.۴۵	۱۴.۵۰	۲۲.۲۲	۴۴.۶۹	۲۲.۴۱	۱۲.۸۲	۴۸.۷۲	۲۷.۴۷	۲۶.۸۵	۲۵.۸۰	۵۹-۰-۲	۴۲.۴۶	۵۹-۰-۲	۴۲.۴۶
۱۳۹۰	۴۹.۸۷	۲۶.۱۲	۲۷.۲۷	۴۲.۲۷	۲۸.۸۷	۲۵.۲۲	۴۹.۸۶	۴۴.۹۰	۲۱.۹۶	۲۰-۷۷	۱۴.۵۸	۱۵.۷۴	۱۴.۵۸	۱۵.۷۴
۱۳۹۱	۴۶.۶۰	۲۵.۲۹	۱۱.۵۴	۲۰-۹۹	۴۲.۲۴	۲۵.۲۰	۴۵.۱۲	۲۴.۱۹	۵.۹۵	۸.۲۸	۴۲-۰-۶	۱۶-۱۶	۴۲-۰-۶	۱۶-۱۶
۱۳۹۲	۱۹-۰-۸	۱۵.۵۸	۲۲.۸۰	۵۶-۰-۰	۱۸.۱۰	۲۶.۲۵	۲.۸۸	۱۷.۶۹	۴.۲۱	۴.۲۹	۰-۰-۰	۶۶.۶۷	۰-۰-۰	۶۶.۶۷
۱۳۸۴	۶.۴۲	۲۵.۴۸	۴۶.۶۶	۶-۰.۸۸	۲۰-۰۰	۲۴.۵۴	۶۶.۶۷	۴۵.۹۶	۲۹-۰۶	۲.۹۵	۲۹.۷۰	۶۱.۶۵	۲۹.۷۰	۶۱.۶۵
۱۳۸۵	۱-۰-۶۱	۷-۰-۸	۴۶.۲۰	۵۱-۰-۴	۴۱.۵۲	۴۶.۲۴	۵۲.۹۸	۱۹.۷۹	۴۴.۸۰	۱۴.۲۲	۲۲.۲۲	۲۲.۶۲	۲۲.۲۲	۲۲.۶۲
۱۳۸۶	۱۱.۷۲	۰-۰-۰	۲۹.۵۲	۱۹.۲۱	۲۱.۸۵	۱۵.۸۴	۵-۰-۹۱	۲۲.۴۵	۵۴.۲۷	۲۸.۹۲	۲۵.۵۴	۲۵.۲۴	۲۵.۵۴	۲۵.۲۴
۱۳۸۷	۲۶.۱۵	۲۲.۲۰	۱۶.۶۷	۲۲.۱۷	۲.۹۲	۱۵.۵۹	۱۲-۰-۷	۲۵.۵۱	۵۲.۸۵	۲۸.۸۲	۹.۲۶	۲۶.۲۱	۹.۲۶	۲۶.۲۱
۱۳۸۸	۲۷.۵۹	۲۲.۶۵	۲۶.۲۲	۲۶.۶۵	۲۷.۵۷	۱۷-۰-۴	۲۱.۹۲	۲۷.۷۷	۴۴.۸۲	۲۴.۷۶	۵۴.۲۰	۵۲.۱۴	۵۴.۲۰	۵۲.۱۴
۱۳۸۹	۴۹.۷۱	۲۲.۶۴	۴۴.۱۵	۴۶.۶۲	۲۸.۵۵	۱۱.۲۸	۱۶.۶۸	۲-۰-۶۶	۴۲.۹۶	۲۵.۷۲	۶۲.۱۶	۶۶.۶۷	۶۲.۱۶	۶۶.۶۷
۱۳۹۰	۵۶-۰-۶	۲۰-۹۹	۵۲.۶۲	۵۶.۹۹	۵۲.۲۰	۲۲.۴۹	۱۲-۰-۲	۲۰-۱۲	۲۲.۴۸	۵۲.۶۶	۴۸.۹۶	۲۲.۵۴	۴۸.۹۶	۲۲.۵۴
۱۳۹۱	۴۶.۵۲	۲۵.۴۲	۴۰-۴۲	۲۲-۰-۲	۶۱.۷۹	۲۶.۱۲	۱.۸۲	۴۸.۶۱	۲۸.۱۹	۶۶.۶۷	۲۵.۸۸			

منابع

- ابریشمی، حمید و زکیه رضائی (۱۳۹۴)، بررسی اثر تجربی تورم بر جرایم در ایران، **فصلنامه مجلس و راهبرد**، شماره ۸۳، صص ۴۱-۷۴.
- ابونوری، اسمعیل و جمال اسکندری (۱۳۹۵)، مقایسه اثرات تورم و بیکاری بر شادمانی، **مجله سیاست‌گذاری اقتصادی**، سال هشتم، شماره ۱۵، ۱۳۷-۱۵۲.
- احسانفر، محمدحسین و ابوالقاسم اثنی عشری امیری؛ سیده وجیهه میکائیلی (۱۳۹۴)، بیکاری، فرصت‌های شغلی و منحنی بوریج در استان‌های ایران با رویکرد داده‌های تابلویی، **فصلنامه علمی- پژوهشی پژوهش‌های رشد و توسعه اقتصادی**، دوره ۵، شماره ۲۰، صفحه ۱۱۹-۱۰۹.
- افشاری، زهرا (۱۳۹۴)، اثر بی‌ثباتی اقتصاد کلان بر نرخ باروری زنان در ایران (با کاربرد داده‌های پانل استانی)، **دو فصلنامه اقتصاد و توسعه منطقه‌ای**، شماره ۱۰، صص ۱-۱۵.
- پناهی، حسین و سید علی آل عمران (۱۳۹۵)، بررسی رابطه علیت بین بیکاری و سلامت در ایران، **دو ماهنامه سلامت کار ایران**، سال سیزدهم، شماره ۳، صص ۸۲-۹۱.
- دادگر، یدالله و روح‌الله نظری (۱۳۹۵)، بررسی جرم و جنایت در ایران با استفاده از چند الگوی اقتصادی، **مجله تحقیقات حقوقی**، شماره ۷۳، صص ۳.
- دلداری، فائزه و محمدعلی فلاحی (۱۳۹۵)، بررسی عوامل مؤثر بر طلاق در استان‌های ایران با تأکید بر عوامل اقتصادی، **فصلنامه فرهنگی - تربیتی زنان و خانواده**، شماره ۳۴، ۱۳۵-۱۵۴.
- دلیری، حسن (۱۳۹۵)، بررسی فرضیه تغییرناپذیری بیکاری در استان‌های ایران، **فصلنامه مدل‌سازی اقتصادی**، دوره ۱۰، شماره سوم، صص ۲۳-۴۵.
- صادقی، رسول (۱۳۹۵)، عوامل اقتصادی اجتماعی مؤثر بر طلاق جوانان در ایران، **فصلنامه مطالعات راهبردی ورزش و جوانان**، شماره ۳۲، تابستان ۱۳۹۵، صص ۱۸۹.
- فیض‌پور، محمدعلی و عزت‌اله لطفی (۱۳۹۵)، بررسی تأثیر متغیرهای اقتصادی- اجتماعی بر جرم در کشور، **رییافت تکنیک داده‌های ترکیبی (مطالعه موردی سرقت و قتل)**، **فصلنامه پژوهش‌های مدیریت انتظامی**، سال یازدهم، شماره ۳، پاییز ۱۳۹۵، صص ۴۱۶-۴۴۱.
- قاسمی‌فر، ثمنه؛ نادر مهرگان، خسرو رشید، حسین سهرابی وفا (۱۳۹۵)، بررسی عوامل و سیاست‌های اقتصادی مؤثر بر شاخص سلامت روان، **مجله سیاست‌گذاری اقتصادی**، سال هشتم، شماره ۱۵، ۱۱۷-۱۳۵.
- لشگری، مجتبی و حسین رامشگر، ارمغان مهدی، مصطفی درویشی (۱۳۹۵)، بررسی تأثیر شاخص‌های کلان اقتصادی بر تکرار جرائم مواد مخدر ۱۳۵۸-۱۳۸۵، **فصلنامه اعتیاد پژوهی**، شماره ۳۸، صص ۲۳۳-۲۴۹.
- متقی، سمیرا (۱۳۹۴)، بررسی عوامل اقتصادی مهاجرت در کشور ایران (تأکید بر شاخص‌های درآمد و بیکاری)، **فصلنامه سیاست‌های راهبردی و کلان**، شماره ۱۱، صص ۴.

- محمدیان منصور، صاحب و داود گل خندان، مجتبی خوانساری، ابوالقاسم گل خندان(۱۳۹۵)، تحلیل عوامل اجتماعی اقتصادی مؤثر بر شادی(یک تحلیل اقتصادسنجی با در نظر گرفتن محدودیت‌های مذهبی)، **فصلنامه برنامه‌ریزی رفاه و توسعه اجتماعی**، شماره ۲۵، ۱۲۵-۱۶۳.
- مکیان، سیدنظام‌الدین و عزت‌الله لطفی(۱۳۹۴)، علل اقتصادی خودکشی(مطالعه موردی اقتصاد ایران)، **مجله سیاست‌گذاری اقتصادی**، سال هفتم، شماره ۱۳، صص ۱۶۳-۱۸۶.
- مهرگان، نادر و ثمینه قاسمی‌فر، حسین سهرابی‌وفا، خسرو رشید(۱۳۹۵)، تأثیر شرایط اقتصادی و اجتماعی روی سلامت روانی در استان‌های ایران، **فصلنامه مجلس و راهبرد**، شماره ۸۵، ص ۸۵-۱۰۶.
- نیلی، فرهاد و بهزاد بابازاده خراسانی، محمدسعید شادکار(۱۳۹۴)، بررسی وابستگی رفاه ذهنی مردم جوامع در حال توسعه به متغیرهای کلان اقتصادی، **فصلنامه تحقیقات اقتصادی**، شماره ۱۱۰، صص ۲۱-۴۸.
- Amiti, M., Konings, J.(2007), Trade liberalization, intermediate inputs, and productivity: evidence from Indonesia. *American Economic Review* 97, 1611-1638.
- Blanchflower, D.G.,(1991), Fear, unemployment and pay flexibility. *The Economic Journal* 101, 483-496.
- Elman, C., O'Rand, A.M.,(2002). Perceived job insecurity and entry into work-related education and training among adult workers. *Social Science Research* 31, 49-76.
- Geishecker, I. & Riedl, M. & Frijters, P. (2012), Offshoring and job loss fears: An econometric analysis of individual perceptions, *Labour Economics* 19 (2012) 738-747
- Hakkio C. S. and Jonathan L. Willis (2014), *Background Information for the KC Fed's Labor Market Conditions Indicators*, Federal Reserve Bank of Kansas City Macro Bulletin.
- Hazans M. & R. Eamets, & J. Earle,(2003), Unemployment risk factors in Estonia, Latvia and Lithuania, *Labour Market and Social Policies in the Baltic Countries*, [www.oecd.org/social/soc/2493996.pdf](http://www.oecd.org/social/soc/2493996.pdf)
- Rován, M. and Strek, V. (2017), Job uncertainty and deep recessions, *Journal of Monetary Economics*, Volume 90, 125-141
- Stephens Jr., M., (2004). Job loss expectations, realizations, and household consumption behavior. *The Review of Economics and Statistics* 86, 253-269.
- Sverke, M., Hellgren, J.,(2002). The nature of job insecurity: understanding employment uncertainty on the brink of a new millennium. *Applied Psychology* 51, 23-42.