

ارزیابی شاخص های اقتصادی محلات منطقه 15 کلان شهر تهران

چکیده:

در حال حاضر، توزیع فضایی متعادل خدمات و شاخص های اقتصادی، یکی از مشکلات مدیریت شهری در پاسخگویی به شهروندان است. رشد و گسترش کالبدی کلان شهر تهران و عدم توزیع امکانات و خدمات شهری متناسب و هماهنگ با آن، یکی از عوامل شکل گیری نابرابری در میان مناطق شهر تهران می باشد. لذا هدف این پروژه، ارزیابی و تحلیل سطوح برخورداری محلات منطقه 15 از لحاظ برخورداری از شاخص های اقتصادی و تعیین رتبه بندی محلات است. هدف، برنامه ریزی تبدیل وضعیت موجود به وضع مطلوب پیشرفت و آبادانی است پژوهش حاضر بر حسب هدف در حیطه پژوهش های کاربردی و از نظر گردآوری اطلاعات در حیطه پژوهش های پیمایشی قرار گرفته است. در پژوهش حاضر جهت جمع آوری داده ها از پرسشنامه و مصاحبه نیمه ساختاریافته استفاده گردید. برای تحلیل داده ها از روش تحلیل شبکه ANP و برای رتبه بندی محلات از روش تاپسیس استفاده شده است. یافته ها حاکی از آن است که در بین شاخصهای اقتصادی، توان پرداخت هزینه های زندگی با وزن 0,154، رتبه اول، میزان پس انداز ماهیانه با وزن 0,153، رتبه دوم و استطاعت تأمین مسکن با وزن 0,131، رتبه سوم را کسب کرده است. بر اساس روش تاپسیس ابوذر ناحیه 2 رتبه اول، افسریه جنوبی ناحیه 5 رتبه دوم و مشیریه ناحیه 4 رتبه سوم را کسب کرده است. بر اساس یافته ها پیشنهاد می شود شهرداری با حمایت و مشارکت نهادهای دولتی جهت کاهش فاصله طبقاتی، توزیع برابر منابع، فراهم کردن مسکن مناسب و شرایط پایدار اقتصادی برای کلیه افراد، اقدامات و سرمایه گذاری جهت زیرساخت حمل و نقل عمومی، برنامه ریزی منسجم جهت استفاده از منابع، فرصت برابر جهت دستیابی همه افراد به مشاغل را در بر گیرد.

کلید واژه: توسعه پایدار، پایداری محلات، پایداری اقتصادی، روش تحلیل شبکه

یکی از ارکان بسیار مهم توسعه پایدار، توسعه پایدار شهری می‌باشد، چرا که شهر سیستمی است در نهایت پیچیدگی که به واسطه شرایط اجتماعی، اقتصادی، محیطی، ارتباطات و فرایندها شکل یافته است. و مناسب‌ترین مکانی است که مسائل و مشکلات اقتصادی، اجتماعی و زیست محیطی در آنها پدید می‌آید. توسعه پایدار شهری، پدیده‌ای با ابعاد گسترده و پیچیده است که در رشد و تکوین شهرها تأثیرگذار بوده و عوامل اقتصادی - اجتماعی و زیست محیطی را مورد توجه قرار می‌دهد. از طرفی، تجربیات نشان داده که در مجموع راه حل‌های توسعه شهری پایدار بدون توجه به سطوح خردتر یعنی اجتماعات محلی امکان‌پذیر نمی‌باشد به گونه‌ای که شکل‌گیری هویت، اقتصاد، ایمنی، توسعه فضایی و کالبدی و تحکیم روابط اجتماعی در سطح شهرها با پایداری محله‌های شهری ارتباط می‌یابد، از این رو جهت دستیابی به شهرهای پایدار قبل از هر چیز محلات پایدار لازم است و برای دستیابی به توسعه محله‌ای پایدار، باید به طور متعادل از سرمایه‌های فیزیکی، طبیعی، انسانی و اجتماعی در مقیاس ملموس و قابل دستیابی محله، بهره برد.

ارزیابی شاخص‌های اقتصادی محلات به خصوص محلات کلان شهر تهران، از آنجایی که جمعیت زیادی را به خود اختصاص داده است از اهمیت خاصی برخوردار می‌باشد و انجام این پژوهش به این دلیل دارای ضرورت است که با برنامه‌ریزی و تصمیم‌گیری مناسب مدیران شهری بر اساس شناسایی شاخص‌های مناسب اقتصادی می‌تواند به پایداری محلات منطقه ۱۵ کمک بسزایی کند.

پیدایش مفهوم توسعه پایدار در پاسخ به رشد منطقی را باید آگاهی تازه‌ای نسبت به مسائل جهانی محیط زیست و توسعه دانست که تحت تأثیر فرآیندهای توسعه انسانی و اقتصادی، مسائل زیست محیطی، افزایش جمعیت و تغییرات ساختار سیاسی قرار گرفته است (loeala:2005).

امروزه توسعه پایدار در تمام ابعاد اجتماع مورد توجه است. همچنین با توجه به اهداف و ابعاد توسعه و ویژگی‌های جوامع مختلف (امکانات، محدودیت‌ها و غیره) برای رسیدن به توسعه پایدار به ویژه پایدار شهری راهکارهایی باید اتخاذ شود که از آن جمله می‌توان به توسعه در سطح محله و برنامه‌ریزی محله مبنا اشاره نمود. محله از ارکان اصلی کالبد شهری بوده و تعادل زندگی اجتماعی در شهرها بستگی به حفظ محله‌ها دارد. در قرن بیستم، آرمان محله مسکونی در بسیاری از نظریه‌های نوین محور قرار گرفته و برای حل مشکلات گوناگون شهری مانند مدیریتی، روابط اجتماعی و انسانی، مسایل بهداشتی و رفاهی و ابعاد معنایی و هویتی، از این روش استقبال شده است. از سویی دیگر با مطرح شدن بحث‌های توسعه پایدار مقیاس‌های متفاوتی برای عملی ساختن آن در شهر مطرح شده است (مقیاس‌های بین‌المللی، ملی، منطقه‌ای - استانی، ناحیه‌ای، شهری، محله‌ای، واحدهای همسایگی، سایت و مقیاس معماری) که در این بین در دهه‌های اخیر مقوله توسعه شهری پایدار به عنوان یک موضوع مهم علمی در کلیه جوامع مطرح بوده و

بخش وسیعی از ادبیات توسعه شهری را به خود اختصاص داده است. با وجود آنکه تعاریف بسیاری از مفهوم توسعه پایدار در مقیاس‌های کلان ارائه شده است اما مفهوم آن در مقیاس محلی هنوز به قطعیت روشن نشده است. این در حالی است که محلات شهری حایز اهمیت بسیار بوده و نقاط قوت یا ضعف آنها در ابعاد مختلف می‌تواند به کل شهر تسری پیدا کند و کارایی آن را تحت تأثیر قرار دهد (عزیزی: ۱۳۸۵، ۲۹).

بنابراین با توجه به مواردی که ذکر شد نتیجه می‌گیریم که نظام اقتصادی پایداری باید قادر باشد که از ایجاد بی‌تعادلی در بین بخش‌های مختلف اقتصادی جلوگیری کند تا به تولیدات کشاورزی و صنعتی آسیب وارد نشود. توجه ویژه به منابع درون‌کشوری و استفاده بهینه از آنها جهت افزایش تولید داخلی و کاهش وابستگی اقتصادی می‌باشد. کاهش فاصله طبقاتی، توزیع برابر منابع، فراهم کردن مسکن مناسب و شرایط پایدار اقتصادی برای کلیه افراد، اقدامات و سرمایه‌گذاری جهت زیرساخت حمل و نقل عمومی، برنامه ریزی منسجم جهت استفاده از منابع، فرصت برابر جهت دستیابی همه افراد به مشاغل را در بر می‌گیرد.

بر اساس توسعه پایدار، سطح‌بندی توسعه روشی برای سنجش توسعه محلات است که اختلاف مکانی، فضایی، اقتصادی، اجتماعی و فرهنگی محلات را نشان می‌دهد و وضعیت آنها را نسبت به یکدیگر از نظر سطح توسعه مشخص می‌کند. منطقه ۱۵ از لحاظ جمعیتی چهارمین منطقه در بین مناطق ۲۲ گانه شهر تهران می‌باشد و اکثر مشخصه‌های کوچک مقیاس کلان شهر تهران از لحاظ (بافت فرسوده، حریم، تنوع جمعیتی - قومیتی، تعداد محلات بالا، محل شاهراه‌های ارتباطی اصلی) را دارا می‌باشد. با توجه به موقعیت منطقه ۱۵، انگیزه‌ای برای محقق به وجود آمد که محلات این منطقه را از لحاظ پایداری اقتصادی ارزیابی کند. و با مشخص شدن نتایج، محلات نیازمند و کمتر توسعه یافته تعیین و از نابرابری جلوگیری می‌شود. همچنین با توجه به رویکرد مدیریت شهری بر اجرای پروژه‌های کوچک مقیاس در سطح محلات در راستای ارتقا سطح کیفیت زندگی و اقتصادی شهروندان نتایج این تحقیق تأثیر بسزایی در اجرای پروژه‌ها داشت.

محقق برای ارزیابی شاخص‌های پایداری اقتصادی بر اساس مدل پایداری اقتصادی که استطاعت تأمین مسکن، شرایط واحدهای تجاری و مسکونی و در دسترس بودن سرویس‌های پایه شهری مورد تأکید قرار گرفته است. از سویی پایداری و خودکفایی اقتصاد محلی و شرایط درآمدی و پس‌انداز اقتصاد خانوارها به عنوان مؤلفه‌های فردی به حساب می‌آید. معیارهای اصلی زیرساخت اقتصادی، فعالیت اقتصادی، امکانات اقتصادی و زیر معیارهای اقتصاد فردی، اقتصاد بنگاه‌های محله و ارزش اقتصادی بنگاه را در نظر گرفته است.

مبانی نظری و پیشینه تحقیق

پاور معتقد است محلات پایدار متنوع بوده، شرایط و ویژگی‌های محلی را به تصویر می‌کشند، از پتانسیل‌های بالقوه محلی در رسیدن به اهداف کیفی خود بهره می‌گیرند و نیز ساختار محیطی جامعه، ویژگی‌ها و روحیات ساکنان و بوم و اقلیم را به تصویر می‌کشند. این محلات از مشارکت عمومی در رسیدن به اهداف مشترک برخوردارند. برخورداری از اقتصادی شکوفا و پیش رونده و البته متناسب، محیطی سالم با برخورداری افراد از سلامت عمومی و آسایش روانی، سرزندگی و پویایی و مطبوعیت در محیط همسایگی، برخورداری از مدیریت کارآمد و مشارکت داوطلبانه و مؤثر افراد است (Pover, 2003).

به عقیده راکو، یک مکان پایدار جایی است که در آن تعادلی بین کار، مسکن و خدمات اجتماعی به صورت متقابل برای گروه‌های مختلف اجتماعی اقتصادی وجود دارد. وی بحث می‌کند که با یک اختلاط مناسب گروه‌های اجتماعی مختلف، فرصت‌های شغلی، و دسترسی به محیط مصنوع، محلات پایدار نقش به شدت فزاینده و مهمی در برون رفت از محرومیت‌های اجتماعی ایجاد شده در زمان‌های مشابه و شکل‌های گوناگون در مکان‌های در رقابت با یکدیگر ایفا می‌کنند. وی محلات را به دو دسته پایدار و غیر پایدار تقسیم می‌کند. (Racuo, 2007)

مفهوم توسعه پایدار در عین سادگی ظاهری آن از پیچیدگی فوق‌العاده‌ای برخوردار است که باعث شده تعریف‌ها و تفسیرهای گاه بسیار دور از ذهنی برای آن ارائه گردد. ابهام مفهومی و چندوجهی بودن توسعه پایدار و نیز علایق گوناگون مفسران این مفهوم که مربوط به بین رشته‌ای بودن آن است، باعث تنوع در تعاریف گردیده، به گونه‌ای که تا اوایل دهه 1990 بیش از 70 تعریف از توسعه پایدار ارائه شده است. (Holmberg and Sandbrook, 1992)

ترنر معتقد است که سیاست توسعه پایدار در پی حفظ میزان قابل قبولی از رشد در آمد سرانه بدون هدر دادن ذخیره سرمایه ملی یا ذخیره زیست‌محیطی است. (Termer, 1988)

توسعه اقتصادی را می‌بایست ناشی از رشد اقتصادی توأم با تحولات و تغییرات مثبت فنی و ارزشی دانست. که افزایش درآمد سرانه یک کشور تنها یکی از نودهای آن است. در این نگاه دستیابی به زندگی بهتر به واسطه ترکیب فرایندهای اجتماعی، نهادی، امکاناتی و اقتصادی مد نظر قرار داد. (موسایی: 1388)

توسعه اقتصادی فرآیندی است که با بهبود در مبانی علمی تصمیم‌سازی و تصمیم‌گیری یک جامعه، تولید حداقل، در بخش‌های شتاب‌دهنده یا پیش‌تاز از حالت مبتدی به شیوه مدرن و پایدار تبدیل می‌شود. منظور از بخش‌های پیش‌تاز، انواعی از تولیدات با فناوری برتر نرم افزاری اولویت‌دار است که در صورت تمرکز منابع مادی و انسانی، امکان خلق مزیت در آن‌ها وجود دارد. تولید فکر و نوآوری، توسعه اختراعات، سرمایه‌گذاری در تکنولوژی نانو و ... از مصادیق بخش‌های پیشرو می‌باشند. خودروی ملی بومی صادراتی و پتروشیمی‌ها می‌توانند در بخش سخت‌افزاری ایران به‌عنوان تولیدات پیش‌تاز هدف‌گذاری شوند (توسلی: 1374, 88)

چنری می گوید: توسعه اقتصادی به مثابه مجموعه تغییرات مرتبط باهم در ساختار اقتصادی است که برای رشد مداوم لازم است؛ اگرچه رشد اقتصادی به معنی افزایش درآمد سرانه به قیمت ثابت است و درآمد سرانه زمانی افزایش می یابد که مجموع ارزش افزوده، همه کالاها و خدمات تولیدی در کشور افزایش پیدا کند (بهشتی: 1382)

رشد اقتصادی تحولی کمی دارای محدودیت برگشت پذیر، معکوس شونده است که اهداف یا مقاصد مشخصی را نمایش نمی دهد درحالی که توسعه اقتصادی تحولی کمی و کیفی با محدوده ای گسترده و وسیع زمان بر و برگشت پذیر است. یک تغییر در اقتصاد داخلی یا بین المللی ممکن است باعث رشد تولید ناخالص شود؛ اما توسعه مستلزم تغییر بینش و رفتار افراد است که به زمان نیاز دارد. از سویی رشد اقتصادی نسبت به رفاه مردمی ارزشی مشخصی قائل نیست. درحالی که توسعه اقتصادی دستیابی مسائلی مثل رفاه، کیفیت های محیطی هزینه های اجتماعی مدنظر قرار دارد؛ بنابراین رشد اقتصادی وسیله و توسعه اقتصادی هدف به حساب می آید. پس می توان توسعه اقتصادی را رشد اقتصادی توأم با تحولات و تغییرات مثبت فنی و ارزشی دانست؛ که افزایش درآمد سرانه یک کشور تنها یکی از نودهای آن است. در این نگاه دستیابی به زندگی بهتر به واسطه ترکیب فرایندهای اجتماعی، نهادی، امکاناتی و اقتصادی مدنظر قرار داد. (موسایی، 1388)

پایداری اقتصادی نیز به نوبه خود مستلزم وجود پایداری اجتماعی است. چراکه رفاه فردی از رفاه جامعه جدا نبوده و وجود انسجام اجتماعی، همدلی، بردباری منجر به ایجاد فضایی می شود که افراد احساس مسئولیت بیشتری نموده و باور می کنند که توزیع عادلانه تر منابع در بقاء بلندمدت جامعه نقشی اساسی دارد. اسپنگبرگ پایداری اقتصادی را ایجاد و حفظ درآمدی دائمی و باثبات برای افراد جامعه بدون کاهش و زوال سرمایه ها و ذخایر می داند. وی معتقد است که اقتصاد زمانی پایدار است که به پایداری سیستم های طبیعی، اجتماعی و انسانی آسیب وارد نماید (بولینگ و ویندسون: 2001).

پایداری اقتصادی، به معنی تقویت نظام اقتصادی و دستیابی به امنیت اقتصادی از نظر دستیابی به معیشت پایدار، در امور مستمر و باثبات، اشتغال سودمند و منابع مالی قابل اتکا و درنهایت، فناوری مقتضی و همساز با محیط با بهره برداری از منابع انسانی است (کمیته برنامه ریزی صنایع تبدیلی و تکمیلی و توسعه روستایی، 1382: 10).

پایداری اقتصادی را می توان به این صورت تعریف نمود که انتخاب آن گزینه ای که براساس بهترین دانش اقتصادی موجود باعث رشد اقتصادی وسیع و پایه ای و توسعه بلندمدت می گردد. رشد اقتصادی به تنهایی مناسب نمی باشد اما به عنوان وسیله ای برای پیشرفت زندگی انسانی ارزشمند است. بر این اساس، پایداری اقتصادی را بایستی در متن سیاست های مقدم دیگر مثل پایداری سیاسی و اجتماعی، مناسبت های فرهنگی و مدیریت صحیح منابع طبیعی

جست‌وجو نمود. براین نکته نیز بایستی تأکید نمود که پایداری اقتصادی به طور اعم و تعدیل ساختاری به طور خاص چالش‌های جهانی هستند که بیشتر کشورهای جهان با آن مواجه می‌باشند (بریمنژاد و الاشراقی: 1384, 69)

زیست‌پذیر پایدار اقتصادی: فضای زیست‌پذیر پایدار اقتصادی باید زمینه افزایش درآمد برای کسبه و ساکنان را فراهم و موجب گردشگری اقتصادی و تغییر مشاغل ناسازگار باشد. بنابراین در فضای با کیفیت زیست‌پذیر پایدار اقتصادی باید زمینه رونق اقتصادی با نگاه به گردشگری اقتصادی به وجود آید (ظهوری و جمعه پور، 1394)

پیشینه عملی:

شیخ الاسلامی و همکاران (۱۳۸۸)، تحقیقی با موضوع ارزیابی توسعه پایدار شهری کلان شهر شیراز انجام دادند. در این مطالعه پس از ارزیابی وضع موجود شهر شیراز و نظام و روند توزیع فعالیت‌ها و خدمات و چگونگی بهره‌برداری از منابع و تحلیل سیاست‌ها و برنامه‌های اجرایی ملاحظه می‌شود که روند توسعه کلان شهر شیراز مطلوب نبوده و با مسایل متعددی مواجه است. شهر شیراز با دارا بودن پتانسیل‌های جمعیتی و مالی، امکان هدایت جریان‌های اقتصادی منطقه جنوب کشور را کسب نموده و این مهم به ارتقا و تحول ساختاری شهر کمک می‌نماید تا پویایی‌های لازم جهت توسعه پایدار شهری شیراز را فراهم نماید.

سرایی و همکاران (۱۳۸۹) تحقیقی با ارزیابی و تعیین سطوح پایداری محلات شانزده گانه شهر بابلسر به لحاظ برخورداری از شاخص‌های توسعه انجام دادند. برای ارزیابی سطوح پایداری محلات، تحلیل نابرابریها و پیش‌بینی اولویت توسعه از مدل‌های کمی و نرم افزارهای آماری از قبیل: شاخص توسعه یافتگی موریس، امتیاز استاندارد شده، ضریب تغییرات، تحلیل عاملی و رگرسیون چند گانه با انتخاب 30 متغیر در قالب شاخص‌های اجتماعی، اقتصادی، زیربنایی، زیستی و کالبدی استفاده شده است. نتایج حاصل از بررسی سطوح پایداری توسعه در محلات شهر بابلسر، به لحاظ شاخص‌های تلفیقی نشان می‌دهد که ضریب پایداری بین محلات این شهر متفاوت بوده؛ به طوری که از مجموع شانزده محله، یک محله در گروه پایدار ایده آل، دو محله در گروه پایدار قوی، هفت محله نیمه پایدار، چهار محله پایدار ضعیف و دو محله در گروه ناپایدار قرار دارند. همچنین یافته‌های تحقیق نشان می‌دهد که بین محلات مختلف این شهر به لحاظ برخورداری از شاخص‌های توسعه نابرابری و اختلاف فاحشی وجود دارد، که این نابرابریها در زمینه شاخص‌های عامل زیست - اجتماعی (با مقدار ۰/۹۸) بسیار چشمگیر و در شاخص‌های عامل زیربنایی (۰/۳۲) کمتر بوده است در جمع‌بندی می‌توان گفت که مسئولان شهری باید سیاست‌گذارهای خویش را متوجه محلات کمتر توسعه یافته، نمایند تا شکاف موجود را برای رسیدن به برابری اجتماعی پر و سطح کیفیت زندگی را ارتقا دهند.

شهبازی و همکاران (۱۳۹۰)، در پژوهشی با عنوان بررسی عوامل اقتصادی مؤثر اجتماعی بر امنیت نشان می دهد شاخص های سهم اقتصاد ایران در تولید جهانی و درآمد رشد سرانه بر میزان جرائم اثر منفی و معنادار داشته اند. آثار سه شاخص ضریب شاخص جینی، فلاکت مجموع دو شاخص میزان بیکاری و تورم و شاخص اعتماد بایک وقفه مثبت و معنادار بوده است و با افزایش شکاف درآمدی (ضریب جینی)، بیکاری و تورم و کاهش اعتماد مردم در کشور، میزان جرائم افزایش می یابد و در نتیجه از امنیت اجتماعی کاسته می شود.

شیرخانی و واسعی (۱۳۹۰) در تحقیق سرمایه اجتماعی و توسعه اقتصادی بین ایران و کره جنوبی به تفاوت های قابل توجه بین شاخص های اقتصادی بین دو کشور (دلایل عدم سرمایه گذاری در بخش مولد، بی اعتمادی مردم ایران به دولت، مدت زمان زیاد جهت طی شدن بروکراسی اداری) اشاره می کند.

عطوفی و جاویدان (۱۳۹۵) تحقیقی با موضوع اهمیت و جایگاه امنیت اقتصادی در توسعه پایدار اقتصادی انجام داده اند و به این نتیجه رسیدند که بی شک یکی از اساسی ترین ملزومات ایجاد توسعه پایدار اقتصادی است. یک نکته اصولی در خصوص امنیت اقتصادی، ایجاد باور وجود امنیت اقتصادی در میان تمامی لایه های اقتصادی و اجتماعی کشور است. وجود چنین باوری اثرات بسیار درخشانی در روند رو به رشد کشور خواهد داشت، اما برای برقراری امنیت اقتصادی، لازم است قوانین روشن و شفاف در این زمینه وجود داشته باشد پس از آن وجود یک تشکیلات اجرایی ضروری به نظر می رسد که عهده دار اجرای این قوانین و مقررات شود که در این حوزه نیز دستگاه قضایی و نیروهای امنیتی (اعم از نیروی انتظامی و وزارت اطلاعات و...) حضور دارند. آنچه باقی می ماند ایجاد یک خواست و حرکت ملی برای برقراری امنیت اقتصادی در سراسر کشور است. پایش مستمر حرکت اقتصادی کشور در تمامی حوزه ها و زمینه ها، تدوین، تنظیم و تصویب قوانین، مقررات و آیین نامه های مفید، مؤثر و بروز متناسب با فعالیت های اقتصادی امروزی جهت برقراری امنیت در حوزه اقتصاد، حمایت دولت و دولتمردان از نیروهای امنیتی، ارائه آموزش های مفید و هدفمند در جهت توجیه هر چه بهتر این نیروها، چالاکتی بیشتر دستگاه قضایی در رسیدگی دقیق و عادلانه به پرونده های مفاسد اقتصادی، از جمله اقداماتی است که می تواند فضای اقتصاد کشور را مملو از عطر امنیت ساخته و حرکت مستمر و رو به رشد آن را تسریع بخشد.

شفیعا (۱۳۹۵) تحقیقی با موضوع بررسی رابطه سرمایه اجتماعی و توسعه پایدار اقتصاد محله انجام داد. این مقاله باهدف ارزیابی اثرگذاری سرمایه اجتماعی بر توسعه پایدار اقتصادی در گروه فعالان اقتصادی محله غیررسمی شمیران نو واقع در منطقه ۴ شهرداری تهران طراحی شده است. روش تحقیق از نوع توصیفی پیمایشی تحلیلی است و برای جمع آوری داده ها از پرسشنامه استفاده شده است. هدف اصلی تحقیق ارزیابی سرمایه اجتماعی گروه تحقیق با توسعه پایدار اقتصادی محله ای است و هدف فرعی بررسی توانایی روش های سنجش مستقیم و غیرمستقیم سرمایه اجتماعی

با توجه به داده‌های آماری است. داده‌های آماری نشان داد که دو روش متفاوت ارزیابی سرمایه اجتماعی توانایی سنجش این مفهوم را دارا می‌باشند و نتایج تائید نمود که میان سرمایه اجتماعی و توسعه پایدار اقتصادی رابطه مثبت و معنی‌داری برقرار است؛ بنابراین سرمایه اجتماعی بالا وسیله‌ای برای افزایش پایداری اقتصاد محله‌ای بوده و انگیزه‌های اقتصادی گروه تحقیق عامل مؤثری برای چگونگی این تبدیل است.

بزی و حسین نژاد (۱۳۹۶) پژوهشی با عنوان سنجش پایدار اقتصادی و اجتماعی محلات شهری گرگان انجام دادند و به این نتیجه دست یافتند که از بین ۱۰ محله شهر گرگان؛ محلات ۵ و ۷ از نظر رتبه پایداری اجتماعی کاملاً ناپایدار هستند و بقیه محلات نیز در سطح نسبتاً ناپایداری هستند و از نظر پایداری اقتصادی، محله ۵ بالاترین رتبه از نظر سطح پایداری دارا می‌باشد و بقیه محلات در زمره نسبتاً ناپایدار هستند.

صادق برزگر (۱۳۹۶) تحقیقی با موضوع تبیین پایداری اجتماعی - اقتصادی در شهرهای کوچک با رویکرد توسعه پایدار (نمونه: شهرهای کوچک شمال ایران) انجام داد. با توجه به فقدان مطالعه‌ای مناسب از میزان پایداری در شهرهای کوچک منطقه شمال کشور، این پژوهش با طرح این مسئله شکل گرفته که میزان پایداری اجتماعی - اقتصادی این شهرها در منطقه شمال تا چه سطحی است. برای ارزیابی میزان پایداری از روش مدل بارومتر پایداری و رادار پایداری استفاده شد. جامعه آماری این تحقیق شامل شهرهای کوچک استان‌های گیلان، مازندران و گلستان می‌شود که جمعیتی بین ۱۰ تا ۵۰ هزار نفر دارند. از این رو خانوارهای شهری به روش (تصادفی سیستماتیک) و ۱۲ شهر به روش (تصادفی خوشه‌ای) انتخاب شده است. نتایج حاصله بیانگر اختلاف و فاصله زیاد شاخص‌های پایداری اجتماعی - اقتصادی شهرهای کوچک شمال کشور با سطح استاندارد آن است که بیشترین ناپایداری مربوط به مؤلفه‌های ثبات اقتصادی و کیفیت زندگی به ترتیب با ارزش ۰/۳۸۳ و ۰/۳۸۲ است. از این رو در امر سیاست‌گذاری برای پایداری ابعاد اجتماعی - اقتصادی، توجه به عواملی ضروری است که سبب افزایش کیفیت زندگی و رفاه اقتصادی در این شهرها می‌شود.

خورشیدی و کریمپور (۱۳۹۷) پژوهشی با عنوان تعامل بین سبک زندگی و توسعه پایدار (اقتصادی و اجتماعی) انجام داده و یافته‌ها نشان داد که میزان پایداری اجتماعی خانواده‌های روستایی، در حد پایین‌تر از حد متوسط است، اما پایداری اقتصادی توسعه خانواده‌های روستایی بالاتر از حد متوسط بوده است. در رابطه با پایداری سبک زندگی نیز، میزان پایداری سبک زندگی خانواده‌های روستایی در سطح پایین‌تر از حد متوسط بوده است که این پایداری در بُعد اقتصادی سبک زندگی نسبت به سایر ابعاد هفتگانه بیشتر بوده است؛ به عبارتی، توجه خانواده‌ها در سبک زندگی بیشتر روی مسائل اقتصادی بوده است. این نتایج مبنی بر میزان پایداری خانواده‌های روستایی در دو حوزه اقتصادی و

اجتماعی از یک سو و سبک زندگی از سوی دیگر، دلالت بر این دارد که با افزایش پایداری در سبک زندگی خانواده‌ها، بر میزان پایداری توسعه آن‌ها افزوده می‌شود.

صادقی و زنجری (۱۳۹۸) در پژوهش الگوی فضایی نابرابری توسعه در مناطق ۲۲ گانه تهران به این نتیجه رسید که به دلیل فضا‌های نابرابری شهری بین مناطق، مناطق کم توسعه یافته در جنوب و جنوب شرق و مناطق برخوردار شمال شهر تهران هستند

تحقیقات خارجی:

کرو (۲۰۰۲) در مطالعه که ارتباط بین وضعیت اقتصادی و امنیت اجتماعی انجام داد این گونه استدلال می‌کند که فقرا غالباً از احساس امنیت کمتری نسبت به اقشار بالاتر از خود (به لحاظ اقتصادی) برخوردارند. به این خاطر که فقرا به دلیل عدم توانایی مالی، نمی‌توانند تدابیر امنیتی لازم را در حفاظت از خود و اموالشان به عمل آورند. هم‌چنین فقرا به دلیل وابستگی بسیار به وسایل حمل و نقل عمومی بیش از سایر اقشار در موقعیت‌های مخاطره آمیز قرار می‌گیرند. علاوه بر این فقرا غالباً در محلاتی زندگی می‌کنند که میزان جرم آن بالاست. در نهایت فقرا فاقد شبکه‌های اجتماعی هستند تا از طریق آن بتوانند اثر قربانی شدن خود را کاهش دهند. و در مجموع این چهار عامل با افزایش آسیب پذیری این قشر احساس ناامنی را نیز در آن‌ها بالا می‌برند. و تحقق پایداری اقتصادی با تقویت شاخص‌های عدالت اقتصادی، ثبات اقتصادی و رفاه اقتصادی تا حدود بسیار زیادی می‌تواند احساس امنیت را در بین توده مردم به ویژه قشر محروم جامعه بالا برده و میزان رضایتمندی آن‌ها را ارتقا بخشد.

داس و پرامانیک (۲۰۰۷) به عواملی همچون فقدان مهارت‌های مدیریتی، کارآفرینی و بازاریابی، وجود قوانین و مقررات زائد، عدم دسترسی به دانش و اطلاعات و عدم دسترسی به منابع مالی را از جمله مهمترین موانع توسعه صنایع کوچک و متوسط هند میدانند و اظهار می‌دارد رفع بسیاری از این موانع و محدودیتها خارج از کنترل بنگاهها بوده و باید با خط مشی گذاریها و برنامه ریزیهای مناسب دولتها از میان برداشته شوند.

دورن، آرتین و گوگان (۲۰۱۵) تحقیقی با موضوع اهداف توسعه‌ی پایدار راه‌های رسیدن به رفاه انجام دادند توسعه‌ی پایدار بواسطه‌ی رشد اقتصادی همراستا با نیازهای کلی توسعه‌ی انسانی و توازن اکولوژیکی پشتیبانی می‌شود. چندین نتیجه‌گیری مرتبط در خصوص توسعه‌ی پایدار وجود دارند که عبارتند از: توسعه‌ی پایدار یک هدف جهانی است؛ تحلیل توسعه‌ی پایدار بر یک رویکرد سیستمیک برای سیستم ۳ مسیره‌ی اقتصادی- اجتماعی اکولوژیکی دلالت دارد؛ توسعه‌ی پایدار بر تغییر عمیق قوه‌ی ذهنی سیستم اجتماعی دلالت دارد. بنابراین، قبول ایده‌های توسعه‌ی پایدار مستلزم تصدیق آن است که همه‌ی مدل‌های پیشین رشد اقتصادی دارای محدودیت‌ها و نقایصی هستند.

بعنوان یک پاسخ برای نتیجه گیری های فوق می توان 2 مقوله ی اهداف اقتصادی را به توسعه ی پایدار الحاق کرد. این اهداف عبارتند از: اهداف اجتماعی (رفاه و تساوی حقوق) و اهداف اقتصادی (منابع و تنوع زیستی).

سیرکی (۲۰۱۹) تحقیقی که در مورد اقتصاد ترکیه انجام داد این گونه بیان کرد که توسعه اقتصادی یکی از اهداف برجسته دولت های توسعه گرا، به ویژه اقتصادهای نوظهور است. در این میان توسعه اقتصادی برای کشورهای که دارای کمبود منابع طبیعی هستند، دشواری های زیادی دارد، چرا که آنها نیازمند آنند که از دیگر ظرفیت های خود استفاده کنند. جمهوری ترکیه که در سال ۱۹۲۴ استقلال یافته، از جمله این کشورها است و در راهبرد اصلی خود که توسط بنیادگذار آن، آتاتورک، تدوین شده، در پی دستیابی به مدرنیته و توسعه اقتصادی بوده است. ترکیه با وضعیتی راهبردی، دو قاره آسیا و اروپا را به یکدیگر متصل کرده و راه ترانزیت اصلی این دو قاره به شمار می رود، وضعیتی که به آن جایگاه ویژه ای در منطقه خاورمیانه می دهد. اما با وجود این ظرفیت، این کشور تا دهه ۱۹۹۰، به علت کودتاهای متعدد ارتش، دارای ثبات سیاسی که پیش شرط توسعه اقتصادی می باشد، نبود. اما از این دهه به بعد، با پیدایش ثبات سیاسی و در چارچوب مجموعه ای از اصلاحات اقتصادی، توانست در راه توسعه اقتصادی، پیشرفت کند. نتیجه کلی مقاله نشان می دهد که ترکیه با انجام اصلاحات ساختاری در نهادهای اقتصادی خود و نیز همگرایی با نظام بین الملل و نهادهای اقتصادی بین المللی، چنانکه شاخص های اصلی اقتصادی این کشور نشان می دهد، در روند توسعه اقتصادی و ادغام در اقتصاد جهانی، موفق بوده است.

چوگویل (۲۰۱۶) در مقاله خود با عنوان توسعه محله های پایدار، ضمن بیان تئوری هایی در مورد محله و تعریف آن، به پایداری محله های شهر ریاض عربستان می پردازد. وی به رشد شهرنشینی این شهر، کمبود تسهیلات عمومی همچون مدارس و فضاهای سبز در محله ها و عدم انطباق با نقشه اصلی که برای شهر درست کرده اند، می پردازد. همچنین وی معیارهای یک محله پایدار را در پایداری اقتصادی، اجتماعی، فناوری و محیط زیست می - داند. بهترین نمونه از اقدامات انجام شده در خصوص توسعه پایدار شهری، طرح جامع توسعه پایدار شهری کوریتابای برزیل است.

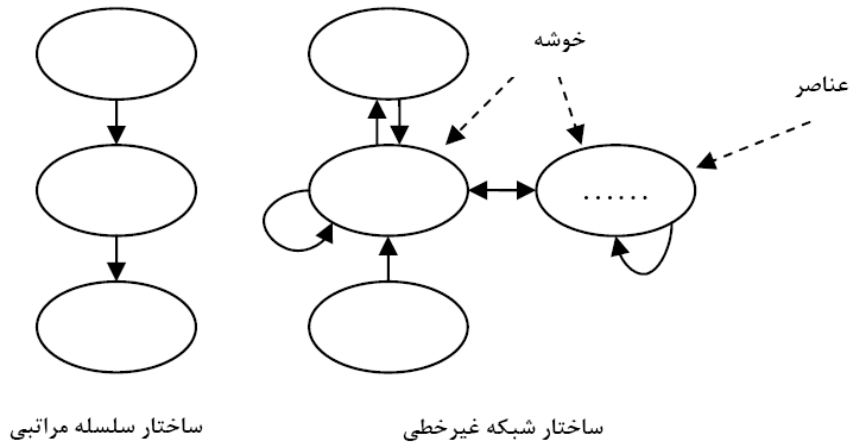
روش تحقیق

پژوهش حاضر بر حسب هدف در حیطه پژوهش های کاربردی جای می گیرد. همچنین از نظر گردآوری اطلاعات در حیطه پژوهش های پیمایشی قرار می گیرد. پیمایش پژوهشی است که بر اساس انتخاب نمونه ی تصادفی و معرف از افراد جامعه پژوهش و پاسخ آن ها به یک مجموعه پرسش با استفاده از پرسشنامه، نظرسنجی و یا روش های دیگر به مطالعه وضع موجود اعم از نگرش ها، عقیده ها، رفتارها و بطور کلی استخراج اطلاعات درباره فرضیه ها، می پردازد (سرمد و دیگران، ۱۳۹۸). جامعه آماری پژوهش حاضر ۳۴۳ عضو شامل دبیران و اعضای معتمد محله (۱۳ عضو

شورایاری)، مدیران محلات، مسئولین خانه های سلامت، مسئولین پایگاه های مشاوره و سلامت، معاونین فرهنگی کلاتری ها، مدیران اداره نوسازی بافت فرسوده محلات اتابک و مینابی، خبرنگاران شهرداری تهران که شامل (مدیر کل اداره فرهنگی معاونت اجتماعی، مدیر ستاد مدیریت محله؛ جانشین مدیر عامل سازمان نوسازی؛ شهرداران نواحی، مدیران ادارات اجتماعی و شهرسازی نواحی، معاون شهرسازی و اجتماعی، شهردار منطقه ۱۵) است. این پژوهش در خصوص ارزیابی شاخص های توسعه محلات از منظر پایداری اقتصادی می باشد و نتیجه کار جهت ارائه به مدیریت شهری جهت توسعه محلات بسیار مناسب است. به همین دلیل باید پرسشنامه توسط افراد متخصص محلات تکمیل گردد. در این پژوهش با فرض یکسان بودن وزن شاخص های پایداری اجتماعی و با هدف شناخت و ارزیابی پایداری اقتصادی، از روش مدل تحلیل شبکه ANP استفاده شد. در این پژوهش همچنین هدف رتبه بندی ۲۰ محله (شوش، مظاهری، مینابی، ولیعصر، طیب، مطهری، اتابک، ابوذر، هاشم آباد، کیانشهر شمالی، کیانشهر جنوبی، بروجردی، مشیریه، رضویه، افسریه شمالی، افسریه جنوبی، مسعودیه، والفجر، مسگرآباد و خاور شهر) از نظر شاخص های اقتصادی بود. که جهت رتبه بندی محلات از تکنیک تاپسیس استفاده شد.

معرفی روش تحلیل شبکه: ساعتی در سال ۱۹۸۰، روش گسترش یافته ای تحت عنوان فرآیند تحلیل شبکه ای (ANP) را ارائه نمود. در واقع، او ANP را به عنوان تعمیمی از AHP ارائه کرد. در دنیای واقعی، نمی توان بسیاری از مسائل تصمیم گیری چندمعیاره را به دلیل وابستگی های درونی و بیرونی و روابط و تعاملات میان عناصر خوشه ها در سطوح تصمیم گیری، به صورت ساختار سلسله مراتبی در نظر گرفت. بنابراین ANP با چارچوب جامع و فراگیر می تواند تمامی تعاملات و روابط میان سطوح تصمیم گیری را که تشکیل یک ساختار شبکه ای می دهد در نظر بگیرد. در سال های اخیر، روش ANP به صورت مشروح و مبسوطی در بحث تصمیم گیری های چند منظوره و برای حل مسائل پیچیده تصمیم گیری مطرح شده است. رویکرد بازخوردی ANP، ساختار سلسله مراتبی را با ساختار شبکه ای جایگزین کرده است چرا که ساختار سلسله مراتبی با روابط خطی بالا به پایین نمی تواند در مورد سیستم های پیچیده مناسب باشد. در روش ANP، جای گزینه ها و معیارها می تواند عوض شود یعنی گزینه ها نیز

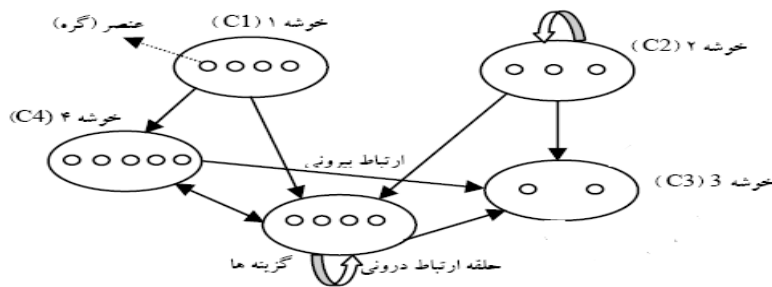
می توانند به عنوان معیارها مطرح گردند. تفاوت ساختاری ANP و AHP به شرح شکل زیر می باشد:



تفاوت ساختار سلسله مراتبی (خطی) با ساختار شبکه (غیرخطی)

شکل شماره (۱) - تفاوت ساختاری ANP و AHP

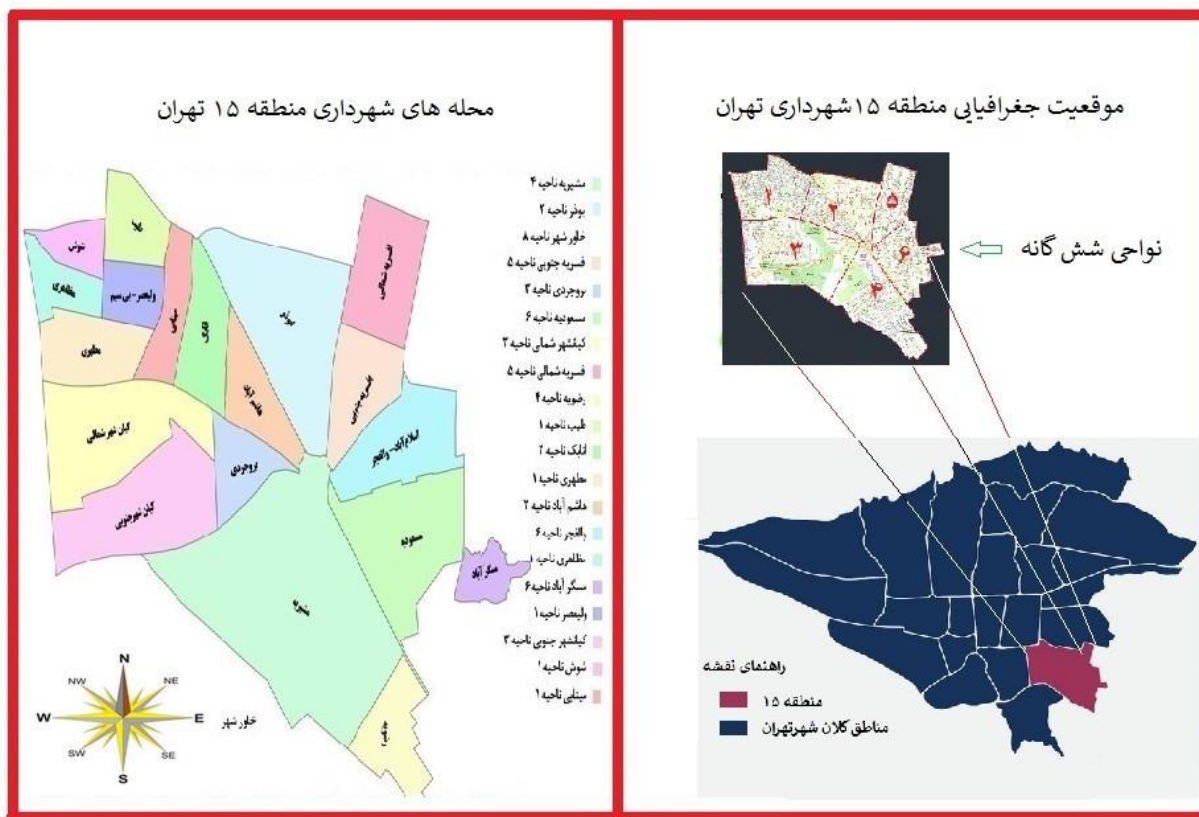
شکل (۲) ساختار یک شبکه ANP را نشان می دهد. خوشه ها معرف سطوح تصمیم گیری اند و خطوط مستقیم یا کمان ها تعاملات میان سطوح تصمیم گیری را نشان می دهند. جهت کمان ها وابستگی را مشخص می کند و حلقه ها نیز وابستگی درونی عناصر هر خوشه را نشان می دهند (اسفندیار: ۱۳۹۰)



شکل شماره (۲) - ساختار شبکه ای ANP

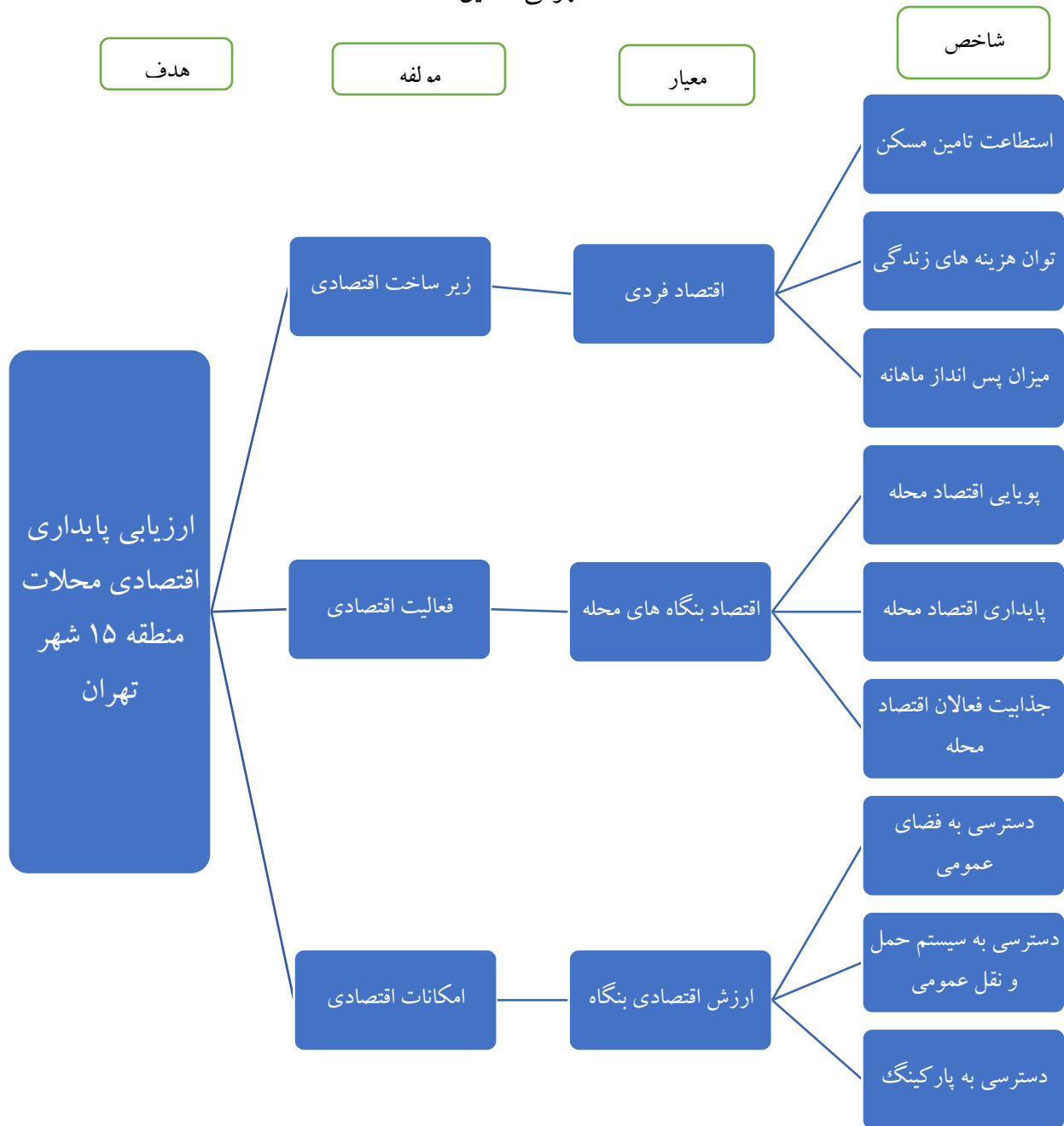
قلمرو مکانی پژوهش:

مساحت منطقه ۱۵ بالغ بر ۶ هکتار است که حدود ۵,۵ درصد مساحت شهر تهران می باشد. ضمناً مساحت حریم استحفاظی شهر تهران در ارتباط با شهرداری منطقه ۱۵ بالغ بر ۱۶۵۰۰ هکتار (۶,۱۴ درصد مساحت کل حریم استحفاظی شهر تهران) است. این منطقه از شمال به پادگان قصر فیروزه، ۴۵ متری آهنگ، خیابان خاوران و شوش شرقی و از غرب به خیابان فدائیان اسلام و از جنوب به خیابان دولت آباد، کوه بی بی شهربانو و کارخانه سیمان و از شرق به کوه های شرقی تهران و حد شرقی اراضی افسریه منتهی می شود. بخشی از محدوده منطقه نیز در حریم شهر واقع است. جمعیت آن، بر اساس آمار سرشماری نفوس و مسکن ۱۳۹۵ حدود ۶۵۹۴۶۸ هزار نفر و ۲۰۹۱۴۱ هزار خانوار است. شهرداری منطقه ۱۵ محدوده ی خدماتی خود را میان ۷ ناحیه تقسیم کرده است که محدوده ۶ ناحیه خدمات شهری در داخل محدوده مصوب طرح جامع شهر تهران و محدوده ی ۱ ناحیه (ناحیه خاور شهر) خارج از این محدوده و داخل محدوده ی حریم استحفاظی شهر و به صورت منفصل از منطقه قرار دارد. علاوه بر تقسیمات ناحیه ای، شهرداری منطقه ۱۵ بر حسب آشنایی با محلات و اوضاع جمعیتی ساکنین و در راستای تشکیل انجمن های شورایاری به ۲۰ محله تقسیم شده است (برگرفته از سایت شهرداری، ۱۳۹۵)



نقشه جغرافیایی منطقه ۱۵

مدل مفهومی تحقیق



یافته‌های تحقیق

برای استخراج مدل پایداری اقتصادی، بر اساس تحقیقاتی که محقق انجام داد به این نتیجه رسید که تامین مسکن، شرایط واحدهای تجاری و مسکونی و ودر دسترس بودن سرویس های پایه شهری مورد تاکید از لجاظ پایداری اقتصادی در محلات قرار گرفته است. از سویی پایداری و خودکفایی اقتصاد محلی و شرایط درآمدی و پس انداز اقتصادخانوارها به عنوان مولفه های فردی به حساب می آید. برخی تحقیقات شاخص های کیفیت مسکن و سطح دسترسی به زیر ساخت های شهری را در حالی که جزیی از مولفه های محیطی می دانند در ارتباط تنگاتنگ با مولفه های اقتصادی معرفی کرده اند. زیرا پیش بینی برای توان اقتصادی فردی به حساب می آیند.

بنابراین برای طراحی مدل پایداری اقتصادی سه معیار اصلی شرایط اقتصادی فعالان اقتصادی، اقتصاد بنگاه های محله و ارزش اقتصادی بنگاه ها ارزیابی گردید. سازه پایداری اقتصادی توسط سه مولفه با اهمیت وضعیت اقتصادی فعالان اقتصادی برای نمایش شرایط اقتصادی خانوارها، اقتصاد بنگاههای محله برای نمایش پایداری و پویایی اقتصاد بنگاه های محله، و ارزش اقتصادی بنگاه ها برای نمایش ارزشمندی بنگاه های کسب و کار محله مورد سنجش قرار گرفته است.

برای تعیین شاخص ها ۳ مولفه (زیر ساخت اقتصادی، امکانات اقتصادی، فعالیت اقتصادی) و ۳ معیار (اقتصاد فردی، اقتصاد بنگاه های محلی، ارزش اقتصادی بنگاه)، از نظر چند تن از کارشناسان و صاحب نظران استفاده شد. وقتی شاخص ها مورد تأیید قرار گرفت طی پرسشنامه از خبرگان خواسته شد که بر اساس طیف ۱ تا ۵ لیکرت (۱=اهمیت خیلی کم، ۲= اهمیت کم، ۳= اهمیت متوسط، ۴= اهمیت زیاد، ۵= اهمیت خیلی زیاد) به هر شاخص امتیاز دهند. میانگین امتیازات بالاتر از ۳ شد بنابراین تمامی شاخص ها مورد تایید خبرگان است.

بعد از شناسایی و تأیید عوامل و تعیین روابط درونی بین آنها، جهت تعیین اهمیت و وزن آنها از روش تحلیل فرایند شبکه ای ANP استفاده شد. بعد از تکمیل ماتریس های مقایسات زوجی، نرخ ناسازگاری هر کدام محاسبه شد که همگی کمتر از ۰,۱ بود که نشان از ثبات و سازگار بودن ماتریس ها دارد.

نتیجه مقایسات زوجی ۳ معیار اصلی از میانگین نظرات خبرگان نرخ ناسازگاری این مقایسه زوجی برابر با ۰,۰۰۴ می باشد و چون کمتر از ۰,۱ است نشان از سازگاری قابل قبول این مقایسه زوجی دارد. این مقایسه در جدول شماره یک قابل مشاهده است.

جدول شماره (۱) - مقایسه زوجی معیارهای اصلی (نرخ ناسازگاری: ۰,۰۰۴)

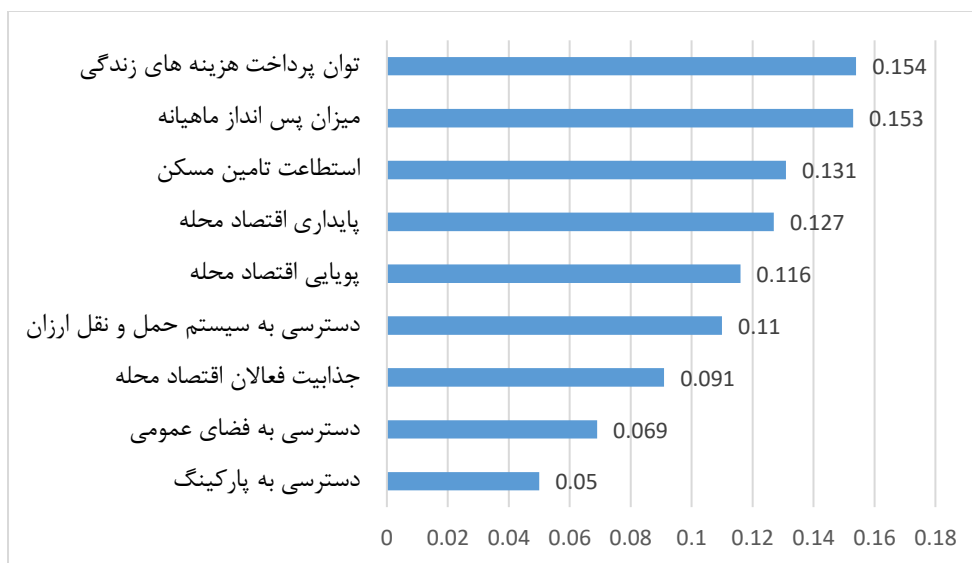
	EI	EA	FE
زیرساخت اقتصادی EI	۱	۰,۰۸۹۹	۰,۰۸۰۹
فعالیت اقتصادی EA	۱,۱۱۲	۱	۰,۸۹۴
امکانات اقتصادی FE	۱,۲۳۶	۱,۰۱۶	۱

مقایسه زوجی معیارها با فرض ثابت ماندن زیر ساخت اقتصادی (نرخ ناسازگاری: ۰,۰۱)، مقایسه زوجی معیارها با فرض ثابت ماندن فعالیت اقتصادی (نرخ ناسازگاری: ۰,۰۰۹)، مقایسه زوجی معیارها با فرض ثابت ماندن امکانات اقتصادی (نرخ ناسازگاری: ۰,۰۰۹)،

یافته‌ها حاکی از آن است که در بین شاخص‌های اقتصادی، توان پرداخت هزینه‌های زندگی با وزن ۰,۱۵۴ رتبه اول، میزان پس انداز ماهیانه با وزن ۰,۱۵۳ رتبه دوم و استطاعت تأمین مسکن با وزن ۰,۱۳۱ رتبه سوم را در بین شاخص‌های پایداری اقتصادی کسب کرده است. در جدول زیر اوزان نهایی شاخص اقتصادی مشاهده می‌شود.

جدول شماره (۲) - اوزان نهایی شاخص‌های اقتصادی

رتبه	وزن نرمال	وزن حاصل از سوپر ماتریس	کد	نام شاخص
3	0.131	0.0099	AH	استطاعت تأمین مسکن
1	0.154	0.0117	CL	توان پرداخت هزینه‌های زندگی
2	0.153	0.0116	MS	میزان پس انداز ماهیانه
5	0.116	0.0088	DNE	پویایی اقتصاد محله
4	0.127	0.0096	SNE	پایداری اقتصاد محله
7	0.091	0.0069	ANEA	جذابیت فعالان اقتصاد محله
8	0.069	0.0052	APS	دسترسی به فضای عمومی
6	0.110	0.0084	APT	دسترسی به سیستم حمل و نقل ارزان
9	0.050	0.0038	PA	دسترسی به پارکینگ



شکل شماره (۳) - وزن و رتبه شاخص های اقتصادی

وسپس بعد از ارزیابی شاخص های اقتصادی و اجتماعی از طریق روش ANP محقق تصمیم گرفت که بر اساس پرسشنامه ها و نظرات خبرگان، محلات نیز رتبه بندی شود که از طریق روش تاپسیس است. اولین گام در روش تاپسیس تشکیل ماتریس تصمیم است. ماتریس تصمیم این روش یک ماتریس سطری ستونی است که شاخص ها (۹ شاخص اقتصادی) در ستون و گزینه ها (۲۰ محله تهران) در سطر قرار گرفت. این ماتریس تصمیم با استفاده از طیف لیکرت (خیلی ضعیف، ضعیف، متوسط، خوب و خیلی خوب) تکمیل شد. پس از آن نرمال سازی و وزن دار کردن ماتریس تصمیم انجام شد. و بعد تعیین ایده آل های مثبت و منفی ایده آل در این گام، برای هر معیار ایده آل های مثبت (A+) و منفی (A-) را تعیین شد. ایده آل مثبت برابر با بزرگترین درایه ستون معیار و ایده آل منفی برابر با کوچکترین درایه ستون معیار ماتریس وزن دار است. هر چقدر شاخص به معیار ایده آل مثبت نزدیکتر باشد رتبه بالاتری دارد و هر قدر به معیار ایده آل منفی نزدیکتر باشد رتبه کمتری دارد. بعد از طی فرایند روش تاپسیس نتیجه ذیل در خصوص رتبه بندی محلات به دست آمد:

با روش تاپسیس محلات منطقه ۱۵ رتبه بندی شد و در جدول شماره ۴ رتبه بندی محلات و در جدول شماره ۵ رتبه بندی نهایی محلات نشان داده شده است: یافته ها نشان داد که بر حسب معیارهای اقتصادی، ابوذر ناحیه ۲ رتبه اول را کسب کرده است، افسریه جنوبی ناحیه ۵ رتبه دوم و مشیریه ناحیه ۴ رتبه سوم را کسب کرده است.

جدول شماره (۳) - ماتریس نرمال وزن دار تاپسیس

C31-3	C31-2	C31-1	C21-3	C21-2	C21-1	C11-3	C11-2	C11-1	
-------	-------	-------	-------	-------	-------	-------	-------	-------	--

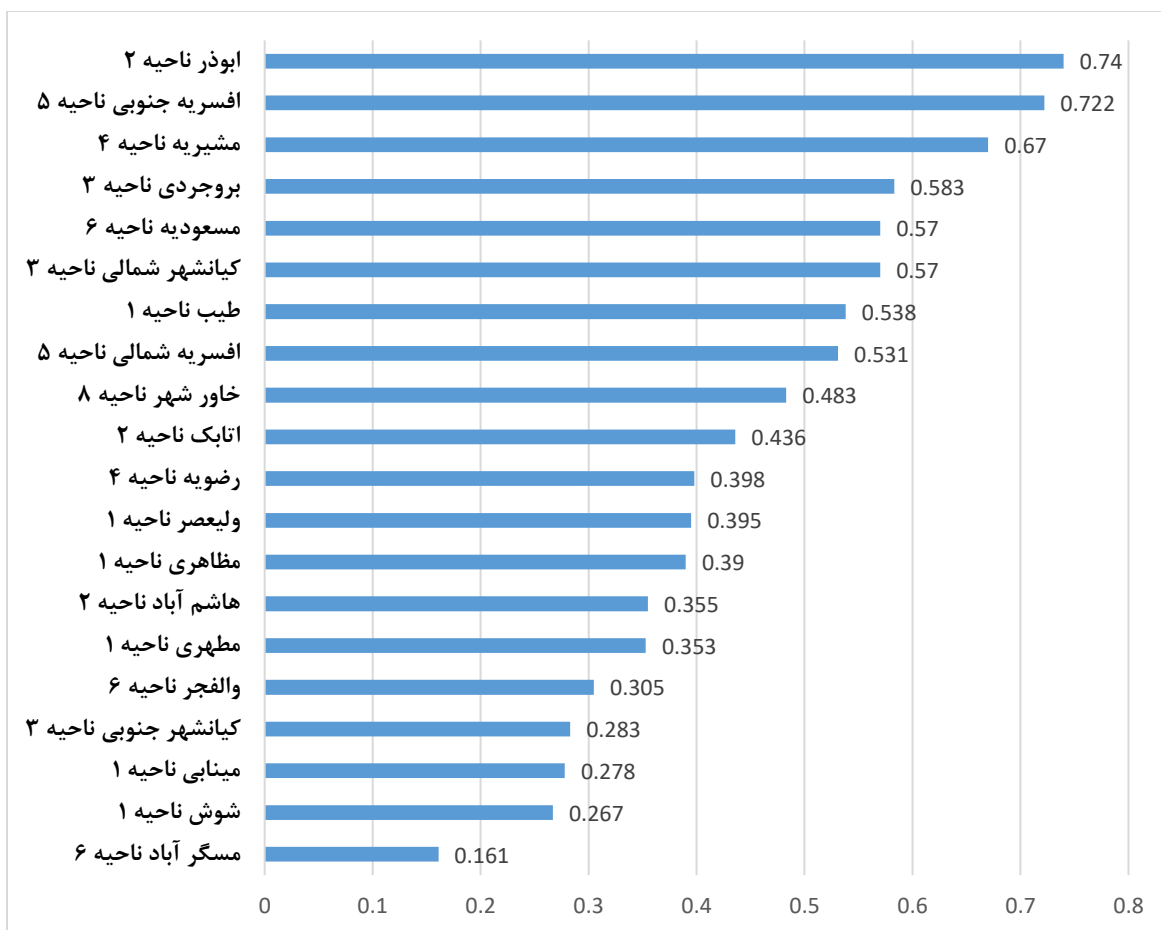
0.00 4	0.02 0	0.01 5	0.01 4	0.01 9	0.00 9	0.02 7	0.02 8	0.02 1	شوش ناحیه 1
0.00 9	0.02 7	0.01 5	0.01 4	0.01 9	0.01 8	0.02 7	0.04 2	0.02 1	مظاهری ناحیه 1
0.00 9	0.02 7	0.01 5	0.01 4	0.02 9	0.02 7	0.02 7	0.02 8	0.02 1	ولیعصر ناحیه 1
0.00 4	0.02 7	0.01 5	0.01 4	0.02 9	0.02 7	0.04 1	0.04 2	0.03 2	طیب ناحیه 1
0.00 4	0.02 0	0.01 0	0.01 4	0.01 9	0.01 8	0.02 7	0.02 8	0.02 1	مینابی ناحیه 1
0.00 9	0.02 0	0.01 0	0.02 1	0.02 9	0.01 8	0.02 7	0.02 8	0.02 1	مطهری ناحیه 1
0.01 8	0.03 4	0.02 5	0.02 8	0.02 9	0.02 7	0.05 5	0.05 5	0.04 3	ابوذر ناحیه 2
0.01 3	0.02 7	0.01 0	0.02 1	0.02 9	0.02 7	0.02 7	0.02 8	0.03 2	اتابک ناحیه 2
0.00 9	0.02 7	0.02 0	0.02 1	0.01 9	0.01 8	0.02 7	0.02 8	0.02 1	هاشم آباد ناحیه 2
0.00 9	0.02 7	0.01 5	0.02 1	0.02 9	0.02 7	0.04 1	0.04 2	0.03 2	کیانشهر شمالی ناحیه 3
0.00 9	0.02 0	0.01 0	0.01 4	0.01 9	0.01 8	0.02 7	0.02 8	0.02 1	کیانشهر جنوبی ناحیه 3
0.01 8	0.02 7	0.01 5	0.02 1	0.02 9	0.02 7	0.04 1	0.04 2	0.03 2	بروجردی ناحیه 3
0.00 9	0.02 0	0.02 5	0.02 1	0.03 8	0.03 6	0.04 1	0.04 2	0.04 3	مشیریه ناحیه 4
0.01 3	0.02 0	0.02 0	0.01 4	0.02 9	0.02 7	0.02 7	0.02 8	0.02 1	رضویه ناحیه 4
0.00 4	0.02 7	0.01 5	0.02 8	0.03 8	0.03 6	0.02 7	0.02 8	0.03 2	افسریه شمالی ناحیه 5

0.00 4	0.02 7	0.01 5	0.03 5	0.04 8	0.04 5	0.04 1	0.04 2	0.03 2	افسریه جنوبی ناحیه 5
0.00 9	0.02 7	0.01 5	0.02 8	0.03 8	0.03 6	0.04 1	0.02 8	0.02 1	مسعودیه ناحیه 6
0.01 3	0.02 0	0.01 5	0.01 4	0.01 9	0.01 8	0.02 7	0.02 8	0.02 1	والفجر ناحیه 6
0.01 8	0.01 4	0.00 5	0.00 7	0.01 0	0.00 9	0.01 4	0.01 4	0.03 2	مسگر آباد ناحیه 6
0.01 8	0.02 0	0.01 0	0.01 4	0.01 9	0.01 8	0.04 1	0.04 2	0.04 3	خاور شهر ناحیه 8

جدول شماره (۴) - رتبه بندی نهایی محلات

رتبه	امتیاز نهایی	فاصله تا ایده آل منفی	فاصله تا ایده آل مثبت	
19	0.267	0.026	0.071	شوش ناحیه 1
13	0.390	0.038	0.060	مظاهری ناحیه 1
12	0.395	0.038	0.058	ولیعصر ناحیه 1
7	0.538	0.052	0.044	طیب ناحیه 1
18	0.278	0.026	0.068	مینابی ناحیه 1
15	0.353	0.033	0.061	مطهری ناحیه 1
1	0.740	0.077	0.027	ابوذر ناحیه 2
10	0.436	0.041	0.053	اتابک ناحیه 2
14	0.355	0.034	0.062	هاشم آباد ناحیه 2
5	0.570	0.053	0.040	کیانشهر شمالی ناحیه 3

17	0.283	0.026	0.067	کیانشهر جنوبی ناحیه 3
4	0.583	0.055	0.039	بروجردی ناحیه 3
3	0.670	0.065	0.032	مشیریه ناحیه 4
11	0.398	0.038	0.058	رضویه ناحیه 4
8	0.531	0.053	0.047	افسریه شمالی ناحیه 5
2	0.722	0.074	0.029	افسریه جنوبی ناحیه 5
6	0.570	0.057	0.043	مسعودیه ناحیه 6
16	0.305	0.029	0.065	والفجر ناحیه 6
20	0.161	0.017	0.089	مسگر آباد ناحیه 6
9	0.483	0.049	0.053	خاور شهر ناحیه 8



شکل شماره (۴) - رتبه‌بندی نهایی محلات با در نظر گرفتن معیارهای اقتصادی

بحث و نتیجه‌گیری تحلیلی

توسعه شهری پایدار بر این اصل استوار است که فضای یک شهر، در درون محله شکل می‌گیرد و بر پایه آن تداوم پیدا می‌کند. توسعه پایدار کوچکترین پاره شهری، توسعه پایدار محله ای است. توسعه پایدار در مقیاس محله به معنای ارتقای کیفیت زندگی در آن و شامل همه ویژگی‌ها و اجزای زیست محیطی، فرهنگی، اجتماعی و اقتصادی بدون ایجاد مانعی برای نسل آینده است. ابعاد پایداری اقتصادی با توجه به اینکه توسعه اقتصادی عبارت است از فرایند رشد کل بر درآمد، اقتصاد عامل اصلی توسعه یافتگی محسوب می‌شود؛ به همین علت، کشورهای جهان سوم در صورتی می‌توانند توسعه پیدا کنند که به این اصل مهم توجه کنند. سیاست‌گذاری‌های اقتصادی باید به گونه‌ای باشد که نوعی توازن و انسجام اقتصادی در محلات مناطق تهران به وجود آید، تا با رشد و توسعه اقتصادی هماهنگ

مدیریت شهری بتواند اختلافات توسعه اقتصادی محلات را برطرف کند. پایداری محلات و توسعه محله ای درصدد است تا با دستیابی به اهداف توسعه پایدار در مقیاس اجتماعات محله ای و اجزای سازنده محیط شهری، نتایج توسعه پایدار را به صورت ملموس و قابل ارزشیابی درآورد. یافته ها و نتایج به دست آمده از تحلیل داده ها، در ادامه به اختصار بیان شده است.

در خصوص شاخص های پایداری اقتصادی، شاخص استطاعت تامین مسکن (ساکنین محله ابوذر بالاترین رتبه و ساکنین محله شوش پایین ترین رتبه)، شاخص توان هزینه های زندگی (محله ابوذر بالاترین رتبه، محله مسگرآباد پایین ترین رتبه)، شاخص میزان پس انداز ماهیانه (محله ابوذر بالاترین رتبه، محله شوش پایین ترین رتبه) شاخص پویایی اقتصاد محله (محله افسریه جنوبی بالاترین رتبه، محله شوش پایین ترین رتبه) شاخص پایداری اقتصاد محله (محله افسریه جنوبی بالاترین رتبه، محله مسگرآباد پایین ترین رتبه)، شاخص جذابیت فعالان اقتصادی (افسریه جنوبی بالاترین رتبه، مسگرآباد پایین ترین رتبه) شاخص دسترسی به فضای عمومی (مشیریه بالاترین رتبه، مسگرآباد پایین ترین رتبه) شاخص دسترسی به حمل و نقل ارزان (محله ابوذر بالاترین رتبه، محله مسگرآباد پایین ترین رتبه)

یافته ها حاکی از آن است که در بین شاخص های اقتصادی، توان پرداخت هزینه های زندگی با وزن ۰,۱۵۴، رتبه اول، میزان پس انداز ماهیانه با وزن ۰,۱۵۳، رتبه دوم و استطاعت تامین مسکن با وزن ۰,۱۳۱، رتبه سوم را در بین شاخص های پایداری اقتصادی کسب کرده است. با روش تاپسیس محلات منطقه ۱۵ رتبه بندی شد و یافته ها نشان داد که بر حسب معیارهای اقتصادی، ابوذر ناحیه ۲ رتبه اول را کسب کرده است، افسریه جنوبی ناحیه ۵ رتبه دوم و مشیریه ناحیه ۴ رتبه سوم را کسب کرده است

از لحاظ پایداری اقتصادی پس از بررسی ها و تحقیقات صورت گرفته محلات ابوذر با رتبه ۰,۷۴، افسریه جنوبی با رتبه ۰,۷۲ و مشیریه با رتبه ۰,۶۷ به ترتیب بالاترین رتبه ها را در بین محلات منطقه ۱۵ از لحاظ اقتصادی کسب کردند و محلات مسگرآباد با رتبه ۰,۱۶، شوش با رتبه ۰,۲۶، مینابی با رتبه ۰,۲۷ به ترتیب پایین ترین رتبه از لحاظ اقتصادی در بین محلات هستند .

محله ابوذر به علت موقعیت جغرافیایی و امکانات ورزشی و فرهنگی و همچنین زیر ساخت مناسب شهری و دسترسی مناسب به وسایل حمل و نقل عمومی ارزان جذب سرمایه گذاری بالا داشته است . محله افسریه جنوبی از لحاظ پایداری اقتصادی در موقعیت خوبی قرار دارد و بیست متری افسریه موقعیت تجاری مناسبی دارد و جذب سرمایه گذاری بالا داشته است . در محله مشیریه پارک آبی در بوستان آزادگان سال ۸۸ ساخته شد . اما به دلیل عدم نگهداشت مناسب در حال حاضر غیر فعال می باشد و متروکه شده است . سازمان ورزش شهرداری با مشارکت بخش خصوصی می تواند رونق اقتصادی به این محله و محلات همجوار بدهد همچنین احداث فروشگاههای بزرگ زنجیره ای نیاز

شهروندان می باشد. محله مسگرآباد با توجه به اینکه در انتهایی ترین نقطه ناحیه ۶ قرار گرفته و به نوعی جزو حریم منطقه ۱۵ می باشد. ساکنان محله از ابتدایی ترین امکانات محروم هستند در آنجا ساکنین بیشتر به پرورش دام پرداخته اند. با توجه به اینکه دام های اهلی در آن محله زیاد هست. و همچنین زمین باز نیز با وسعت زیاد وجود دارد. شهرداری با مشارکت صنعت گردشگری می تواند آن محله را تبدیل به یک تفرجگاه نماید و همچنین مکان مناسب بهداشتی جهت پرورش دام فراهم نماید تا به رونق اقتصاد محله کمک شود.

متناسب با نتایج این پژوهش و مصاحبه با مدیران شهرداری می توان پیشنهادهایی در این خصوص ارائه داد:

1- با توجه به اینکه شاخص توان پرداخت هزینه های زندگی با رتبه 0/154 و میزان پس انداز ماهیانه با رتبه 0/153 مهمترین تاثیر در پایداری اقتصادی محلات دارد پیشنهاد می گردد که شهرداری با حمایت دولت اقدام به ساخت بنگاه های کوچک تولیدی جهت راه اندازی تولیدی های کسب و کار نماید که این امر سبب پایداری و پویایی اقتصاد محلات و ارتقا میزان درآمد خانوارها و توان پرداخت هزینه های زندگی می شود.

2- با توجه به اینکه محله مسگرآباد با رتبه 0/161 پایین ترین رتبه از لحاظ پایداری اقتصادی در بین محلات دارد. این محله در حومه منطقه قرار گرفته و قبلا ده مسگرآباد بوده است و دارای فضای سبز زیادی می باشد پیشنهاد می گردد شهرداری با مشارکت صنعت گردشگری آن را تبدیل به یک تفرجگاه نماید و همچنین زیرساخت مناسب بهداشتی جهت پرورش دام فراهم نماید تا به رونق اقتصاد محله کمک شود.

3- شاخص استطاعت تامین مسکن با رتبه 0/131 میزان تاثیر گذاری مهمی در پایداری اقتصادی محلات دارد. پیشنهاد می گردد. در محلات اتابک، شوش، هاشم آباد زمینهای بایری وجود دارد که شهرداری می تواند با جذب سرمایه گذار و حمایت از آن با ارائه بسته های تشویقی (عدم دریافت هزینه مجوز پروانه ساخت، ارائه وام های کم بهره) اقدام به ساخت واحدهای کوچک نماید و با قیمت مناسب در اختیار افراد نیازمند قرار دهد.

4- تامین اعتبار کافی از سوی دولت جهت نوسازی و تجمیع پلاک های فرسوده در محلات کم برخوردار سبب به وجود آمدن یک هدف اقتصادی در سطح ملی و سبب رونق ساختمان سازی می شود. بنابراین با بهره وری از سرمایه بخش خصوصی و اراضی شهروندان، سبب ایجاد اشتغال در جهت رفع بیکاری و کسب درآمد می شود.

5- جهت بهسازی و بازسازی بافت فرسوده باید در سطح وسیعی اراضی را آزاد کرده و به خدمات، تأسیسات، تجهیزات و معابر بر اساس استانداردها اختصاص دهند، زیرا در صورت عدم هزینه باز این محلات تبدیل به محلات پرتراکم که فقط ساختمان نو دارند خواهند شد.

6- جهت بهسازی و بازسازی بافت فرسوده باید در سطح وسیعی اراضی را آزاد کرده و به خدمات، تأسیسات، تجهیزات و معابر بر اساس استانداردها اختصاص دهند، زیرا در صورت عدم هزینه باز این محلات تبدیل به محلات پرتراکم که فقط ساختمان نو دارند خواهند شد.

7- در محلات کم برخوردار منطقه سازمان نوسازی شهرداری تهران با تعریف پروژه های خدماتی و اقتصادی از طریق تعامل با ساکنان، برنامه ریزی جهت اجرای پروژه های پیشگام و پروژه های مسکن امید، احداث پاتوق های محلی، ایجاد فضای کسب و کار، پارکینگ طبقاتی، کلانتری، فضای سبز با هدف الگوسازی و ارتقاء کیفیت محیطی و زندگی برای اراضی رها شده و پروژه های نیمه تمام واقع در محدوده بافت های فرسوده منطقه 15 تدوین نماید.

8- با ایجاد رونق اقتصادی و راه اندازی تولیدی های کسب و کار سبب پایداری و پویایی اقتصاد محلات و ارتقا میزان درآمد خانوارها و توان پرداخت هزینه های زندگی می شود.

9- مشارکت شهروندان در اجرای طرح های شهرداری در سطح محلات بر اساس تحقیق صورت گرفته بالا می باشد بنابراین پیشنهاد می گردد قبل از اجرای هر طرح و پروژه ای از نظرات شهروندان جهت اثربخشی پروژه و جذب اعتماد استفاده گردد.

10- فراهم ساختن زیر ساخت های اقتصادی و حمایت از کسب و کارهای خانگی

11- رونق دادن به راسته لوسترفروشی ها در محله اتابک و ایجاد رونق اقتصادی با زیبایی بصری، ترمیم سنگ فرش ها، رنگ آمیزی یکسان تابلوهای سردرب مغازه ها با مشارکت صاحبان ملک ها، پارکینگ های طبقاتی

12- آماده سازی زیر ساخت مناسب جهت ایجاد بنگاههای کوچک تولیدی در زمین های بایر بافت فرسوده و اشتغال زایی برای ساکنین

13- شکل گیری برنامه های مشارکتی و شراکتی میان سازمان های شهری و فعالان اقتصادی زمینه ساز افزایش اعتماد برون گروهی و همبستگی درون گروهی است. بنابراین استفاده هر چه بیشتر از ظرفیت ها و سرمایه های پنهان اجتماعی محلات ضمانتی است برای پایداری اقتصادی محله موثر خواهد بود.

14- ایجاد پاتوق محله با کاربری اقتصادی، فرهنگی مهارتی با استفاده از پتاسیل و توانمندی ساکنین در محلات کم برخوردار به اسم پاتوق محله پویا

15- ایجاد تفرجگاه و موقعیت گردشگری و همچنین زیر ساخت مناسب جهت پرورش دام های اهلی در محله مسگرآباد جهت رونق اقتصادی

16- مشارکت سازمان ورزش و وزارت ورزش در راه اندازی پارک آبی آزادگان در محله مشیریه جهت ارتقا روحیه و رونق اقتصادی

منابع

1- زبردست، اسفندیار. 1390. 'کاربرد فرآیند تحلیل شبکه ای در برنامه ریزی شهری و منطقه ای با استفاده از تحلیل شبکه'، نشریه هنرهای زیبا معماری و شهرسازی، دوره 2، شماره 41،: 90.

2- بریم نژاد، ولی؛ صدرالاشراقی، مهریار(1384). مدل بندی پایداری در منابع آب با استفاده از تکنیک های تصمیم گیری چندمعیاره، علوم کشاورزی، 11، ص 89.

3- برزگر، صادق؛ بخشی، امیر؛ حیدری، محمدتقی(۱۳۹۷) تبیین پایداری اجتماعی - اقتصادی در شهرهای کوچک با رویکرد توسعه پایدار (نمونه: شهرهای کوچک شمال ایران) فصلنامه مجلس و راهبرد، سال بیست و ششم، شماره نودوهفت، بهار ۱۳۹۸

4- بهشتی، محمدباقر(1382) توسعه اقتصادی ایران (انتشارات دانشگاه تبریز).

5- توسلی، غلام عباس(1374) نظریه های جامعه شناسی (انتشارات سمت: تهران).

6- خاکپور، براتعلی و همکاران(1388) نقش سرمایه اجتماعی در توسعه پایدار محله ای. مجله جغرافیا و توسعه ناحیه ۳-ای، شماره دوازدهم، بهار و تابستان

7- خورشیدی، رضا، روزا کریمپور(1397)'تعامل بین سبک زندگی پایدار و توسعه پایدار خانواده های روستایی'، فصلنامه علمی پژوهشی رفاه اجتماعی، 18.

8- سرایی، محمدحسین؛ لطفی، صدیقه؛ ابراهیمی، سمیه(۱۳۸۹) ارزیابی و سنجش سطح پایداری توسعه

محلات شهر بابلسر؛ مجله پژوهش و برنامه ریزی شهری، سال اول، شماره دوم، پاییز 1389

9- سیرکی، گارینه کشیشیان.(1398) . 'آثار سیاست دولت بر توسعه اقتصادی ترکیه و ادغام آن در اقتصاد جهانی (سال های 1990-2017)'، فصلنامه سیاست جهانی: 128

10- شفیعا، سعید.(1395). بررسی رابطه سرمایه اجتماعی و توسعه پایدار اقتصاد محله بررسی: فعالان اقتصادی محله غیررسمی شمیران نو.

- 11- شهبازی، نجف علی و همکاران (1390) 'بررسی عوامل اقتصادی مؤثر بر امنیت اجتماعی'، **فصلنامه نظام اجتماعی**، 12: 143. شهری کلان شهر مشهد، فصلنامه تحقیقات جغرافیایی، 24: 54.
- 12- شیخ الاسلامی، علیرضا و همکاران (1388). ارزیابی پایدار شهر شیراز، **فصلنامه جغرافیایی چشم انداز**، دوره 1، شماره 2، ص 19.
- 13- شیرخانی، محمد علی، و نسیم واسعی. 1390. 'سرمایه اجتماعی و توسعه اقتصادی بررسی مقایسه ای ایران و کره جنوبی'، **فصلنامه سیاست و مجله دانشکده حقوق و علوم سیاسی**، 2: 232.
- 14- صادقی، رسول، نسیم زنجری. (1396) 'الگوی فضایی نابرابری توسعه در مناطق ۲۲ گانه کلان شهر تهران'، **مجله رفاه اجتماعی**، دوره 17 ش. 66.
- 15- ظهیری، هوشنگ، محمود جمعه پور. (1394) 'ارزیابی نقش طرح ارتقاء کیفی میدان بهارستان تهران در توسعه پایدار شهری'، **مجله مدیریت شهری**، 41: ۲۸.
- 16- عزیزی، محمدمهدی. 1385. 'محل مسکونی پایدار مطالعه موردی نارمک'، **نشریه هنرهای زیبا**، 27: 38.
- 17- عطوفی، غلامرضا، و حمیدرضا جاویدان. 1395. 'اهمیت و جایگاه امنیت اقتصادی در توسعه پایدار اقتصادی'، **پژوهش ملل دوره اول**، 6.
- 18- **کمیته برنامه ریزی و صنایع تبدیلی و تکمیلی و توسعه روستایی** (1382)، گزارش محوری توسعه روستایی، تدوین برنامه چهارم، تهران: وزارت جهاد کشاورزی، معاونت صنایع تبدیلی و تکمیلی و توسعه روستایی)
- 19- مفیدی، سید مجید و مضطرزاده، حامد. 1393. تدوین معیارهای ساختارهای محلات شهری پایدار، **فصلنامه علمی-پژوهشی مرکز پژوهشی هنر معماری و شهرسازی**: 70.
- 20- موسایی، میثم. (1388). 'رابطه توسعه اجتماعی و توسعه اقتصادی'، **راهبرد یاس**، 20.
- 21- Boling, Vindson (2001). 'Towards the Good Life', of Happiness Studies, 2: 55.
- 22-
- 23- Cero (2002). 'Social solidarities: theories,' Bakingham: Open University Press.
- 24- Condon (2014). 'seven rules for sust ainable communit ies', washington: island press.
- 25- Conway, G.R. (1987) 'The properties of agroecosystems', Agricultural Systems, 24, pp. 95–117.

- 26- Doren, Artin (2015), How can we make globalization work for sustainable development, Afrique PALOP: Developpement et mondialisation seminaire- Universite Libre de Bruxelles 1-2 mars
- 27- Dos,pramanic(2007) ' Bureaucratic Structure and Bureaucratic Performance in Less Developed countries',, Journal of Public Economic 75.
- 28- Choguill, C, L. (2016). Developing sustainable neigh bourhoods, Habitat International, 32: 41-48
- 29- Holmberg, J. and Sandbrook, R. (1992) 'Sustainable development: what is to be done?', in Holmberg, J. (ed.) Policies for a Small Planet, Earthscan, London, pp. 19–38.
- 30- Loala A. (2005). Corporatesocial Responsibility and social sustainability, A role for local government, Simon fraser university: 19
- 31- Power, anne.(2004)Sustainable Communities and Sustainable Development. London: Sustainable Development Commission'.
- 32-