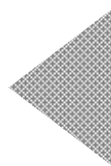


ارزیابی توان توسعه اکوتوریسم در دریاچه سد سنگرد سبزوار



علی اکبر شایان یگانه^۱

ابراهیم تقوی مقدم^۲

(تاریخ دریافت ۹۸/۱۲/۵ - تاریخ تصویب ۹۹/۴/۱۸)

نوع مقاله: علمی پژوهشی

چکیده

در فعالیتهای گردشگری مانند همه فعالیت‌های تجاری دیگر باید راهبرد گردشگری طراحی شود تا بتوان در جهت توسعه پایدار برنامه ریزی کرد. از مهم‌ترین مدل‌های برنامه‌ریزی راهبردی در توسعه گردشگری مدل سنتی SWOT است. منطقه مورد مطالعه در شهرستان ششتمد استان خراسان رضوی واقع است که به لحاظ طبیعی می‌تواند قابلیت گردشگری داشته باشد. در این مقاله بر اساس تکنیک تحلیلی SWOT نقاط قوت و ضعف (عوامل داخلی) و همچنین فرصت‌ها و تهدیدهای موجود (عوامل خارجی) در راه توسعه اکوتوریسم بررسی و پس از طرح پرسشنامه به وزندهی و اولویت‌بندی هریک از این عوامل پرداخته شده است و در نهایت نتیجه‌گیری شده و پیشنهاداتی جهت معرفی و توسعه اکوتوریسم منطقه ارائه شده است تا بتواند گامی کوچک در رفع مشکلات و تنگناهای توسعه گردشگری این منطقه بردارد. با توجه به تکنیک یادشده بهره‌گیری از وضعیت ممتاز منطقه به عنوان یک جاذبه و چشم‌انداز اکوتوریسمی، ایجاد

۱- دکتری ژئومورفولوژی، مدرس دانشگاه فرهنگیان، سبزوار. (نویسنده مسئول). aasyl358@gmail.com

۲- دکتری ژئومورفولوژی دانشگاه حکیم سبزواری، سبزوار.

بستری مناسب برای سرمایه‌گذاری بخش خصوصی در فعالیت‌های اکوتوریسمی منطقه، تبلیغات جهت معرفی پدیده‌های اکوتوریسمی منطقه و بازاریابی و تنوع در ارائه خدمات گردشگری برای جذب گردشگران و تبدیل منطقه به قطب طبیعت‌گردی فعال در منطقه، لازم و ضروری می‌باشد.

واژگان کلیدی: اکوتوریسم، سنگرد، SWOT، ششمد، گردشگری

۱- مقدمه

امروزه صنعت گردشگری در دنیا یکی از منابع اقتصاد و نیز از فاکتورهای موثر در تبادلات فرهنگی بین کشورهاست (موسوی و موسوی، ۱۳۹۸، ۱۷۹). رونق گردشگری طبیعت‌گرا (اکوتوریسم) نیز با پیامدهایی همچون رونق اقتصادی مناطق، توسعه پایدار و حفظ محیط زیست، نظر بسیاری از محققان علوم زمین را به خود جلب کرده و در سالهای اخیر منجر به آغاز تحقیقات گسترده‌ای در این زمینه شده است (نجفی کانی و همکاران، ۱۳۸۷). در زمینه پارامترهای موثر بر گردشگری افرادی همچون گولدر و ریچی^۱ معتقدند وضعیت منابع طبیعی، روح مهمان‌نوازی، منابع فرهنگی و مدیریت گردشگری را مهمتر از سایر عوامل می‌دانند. افرادی دیگر همچون تریب^۲ معتقدند، ایدئولوژی سیاسی، روابط بین‌الملل، عوامل اجتماعی - فرهنگی و دینی، زیرساخت‌های امنیتی و انتظامی، عوامل طبیعی، میراث فرهنگی، سابقه‌ی تاریخی، زیرساخت‌های توسعه‌ای، آموزش، فناوری، سرمایه و عوامل اقتصادی از عوامل موثر بر صنعت گردشگری می‌باشند (فاخر و حسینی، ۱۳۹۶: ۹۴). در فعالیت‌های گردشگری مانند همه فعالیت‌های تجاری دیگر باید راهبرد گردشگری طراحی شود (بریسون^۳، ۲۰۱۱: ۲۶). این برنامه ریزی به عنوان یک ابزار در مدیریت برای هدف کمک به یک سازمان جهت انجام بهتر کارها و اطمینان از اینکه اعضای سازمان در حال فعالیت در راستای تعیین شده هستند، بکار می‌رود. در غیر این صورت، چنانچه توسعه‌ی آن با سیاست‌گذاری‌ها و برنامه‌ریزی منطبق بر

۱- Goeldner & Ritccher

۲- tribe

۳- Bryson

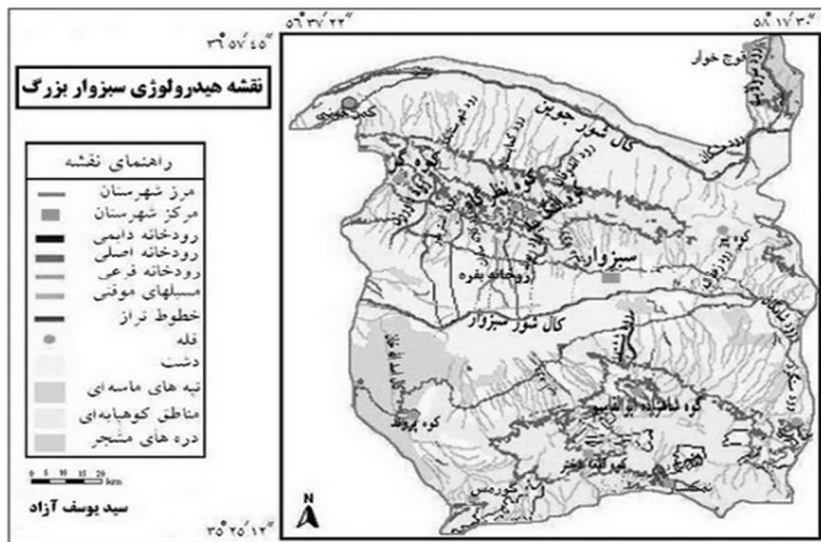
نگرش زیست‌محیطی و توسعه‌ی پایدار نباشد، به طور حتم موجب بروز تأثیرات منفی زیادی بر محیط زیست و ابعاد حیات انسانی خواهد شد (عظیمی گهرز و تیموری، ۱۳۹۴: ۱۳۸). در این راستا از مهم‌ترین مدل‌های برنامه‌ریزی راهبردی در توسعه گردشگری مدل سنتی SWOT است (محمدی ده چشمه، ۱۳۹۶: ۱۹). کشور ایران از نظر جاذبه‌های اکوتوریسمی و تنوع اقلیمی جزو پنج کشور برتر دنیاست و تنها ایالات متحده از این منظر قابل مقایسه با آن است. از این نظر خراسان رضوی نیز در سطح کشور در رتبه بالایی قرار دارد، زیرا گستردگی این استان در عرض جغرافیایی باعث چشم اندازهای متنوعی گردیده است. چشم اندازهای خشک یکی از ویژگی‌های استان است ولیکن برخی از خصوصیات نادر باعث جاذبه‌های گردیده است که از آن جمله می‌توان به رشته کوه کوه‌میش اشاره کرد که به دلیل دارا بودن ویژگی‌های خاص طبیعی از جمله جاذبه‌های زمین‌شناسی و همچنین موقعیت مکانی مناسب هنوز توانسته است جایگاه خود را از نظر گردشگری طبیعی در شهرستان ششتمد، سبزوار و خراسان رضوی پیدا کند. از طرف دیگر با توجه به محدودیت‌های طبیعی منطقه از جمله دوری به مراکز جمعیتی و نامطلوب بودن راه‌های مواصلاتی به این مراکز زیبا و بکر مشکلاتی در توسعه اکوتوریسم در منطقه وجود دارد که بررسی و ارزیابی عوامل مثبت و منفی دخیل در توسعه اکوتوریسم می‌تواند باعث رونق اقتصادی در منطقه شود. به واسطه شرایط خشک و نیمه خشک اقلیمی حاکم برگستره وسیعی از ایران پتانسیل‌های فراوانی مخصوصاً در عرصه‌های آبی مناطق بیابانی و خشک کشور فراهم است (علایی طالقانی، ۱۳۸۶). با توجه به عدم وجود پهنه‌های آبی قابل توجه در خراسان رضوی استفاده از این نوع پهنه‌ها به منظور گسترش اکوتوریسم، لازم و حتمی می‌باشد که این امر خود نیازمند شناسایی و ارزیابی موانع و مشکلات موجود در استفاده و همچنین سرمایه‌گذاری و تبلیغات در این زمینه می‌باشد؛ و باید با یک دید کل‌نگر و جامع، همه جزئیات در فرآیند ارزیابی و برنامه‌ریزی لحاظ گردد. لذا در مطالعه حاضر، ضمن شناخت و معرفی برخی از توانمندی‌های جاذبه‌ی گردشگری سد سنگرد نگاهی راهبردی به تنگناها و مشکلاتی که فراروی گردشگری این منطقه می‌باشد، پرداخته می‌شود.

۱-۱- معرفی عرصه تحقیق

سد سنگرد بر روی رودخانه سنگرد در حوضه‌ی آبریز قلعه میدان در ۷۵ کیلومتری جنوب شرقی شهر سبزوار توسط وزارت نیرو و با هدف مهار و کنترل سیلاب، تنظیم سالانه ۹۵/۱۲ میلیون متر

مکعب از جریان رودخانه سنگرد جهت مصارف کشاورزی و صنعتی، پرورش آبزیان و توسعه گردشگری، ایجاد اشتغال و جلوگیری از مهاجرت روستائیان منطقه به شهرها ساخته شد. این سد از نوع خاکی سنگریزه‌ای با هسته‌ی رسی مایل و با ارتفاع ۴۳ متر از بستر رودخانه و طول ۴۳۰ متر و عرض آن ۱۰ متر می‌باشد. حجم مخزن سد ۳۰ میلیون متر مکعب و طول دریاچه سد ۲۱۴۰ متر می‌باشد (شرکت مدیریت منابع آب ایران، ۱۳۹۸). احداث سد سنگرد در سال ۱۳۸۳ با ۱۴۰ میلیارد ریال هزینه، لزوم توجه به قابلیت‌های اکوتوریستی و ظرفیت‌های تفرجگاهی آن را به خوبی توجیه می‌کند. این منطقه دارای آب و هوای نیمه‌بیابانی با زمستان‌های سرد و تابستان‌های معتدل و ملایم و بارندگی متوسط ۲۲۵ میلیمتر در سال است. عمده بارش‌ها در فصل سرد سال به صورت برف بوده که ذخیره‌ی مهمی برای چشمه سارها و قنات‌های منطقه است (شکل ۱).

شکل (۱) - محدوده‌ی مورد تحقیق



این سد خاکی محدوده مناسبی برای ایجاد تاسیسات توریستی برای جذب گردشگر است ولی تاکنون به دلیل عدم توجه به این مراکز توسط مسئولان و عدم اتخاذ تدابیر امنیتی مناسب چندین گردشگر در این دریاچه جان خود را از دست داده است. عمده گردشگر منطقه در فصل تابستان

و بهار می‌باشد. این دریاچه سدی با پذیرایی ۱۰۰۰ نفر گردشگر در سال، نیازمند امکانات اقامتی، تفریحی، ورزش‌های آبی و ماهی‌گیری می‌باشد. با توجه به افزایش گردشگران به این منطقه، استقرار تاسیسات، مقرون به صرفه می‌باشد. احداث این سد همچنین با ایجاد فرصت‌های شغلی در بخش کشاورزی، پرورش ماهی و دامداری ایجاد نموده است (شکل ۲).

شکل (۲) - طبیعت زیبای سد سنگرد سبزوار

۲- مواد و روش‌ها

در این پژوهش ابتدا با مطالعه و شناسایی کامل منطقه، قلمرو جذب گردشگر در سطح استان تعیین و سپس از روش ترکیبی، توصیفی و تحلیلی به ارزیابی توان اکوتوریسمی با استفاده از روش SWOT^۱ پرداخته شده است. تکنیک SWOT یکی از ابزارهای استراتژیک تطابق نقاط قوت^۲ و ضعف^۳ درون‌سیستمی با فرصت‌ها^۴ و تهدیدات^۵ برون‌سیستمی است (گارنر^۶، ۲۰۰۵: ۱۰). از دیدگاه این مدل، یک استراتژی مناسب نقاط قوت و فرصت‌ها را به حداکثر و ضعف‌ها و تهدیدها را به حداقل ممکن می‌رساند. این روش شامل سه مرحله ورود اطلاعات، مرحله تطبیق و مرحله اجرای برنامه‌ها، نظارت و نتیجه‌گیری است (دادورخانی و غنیان، ۱۳۹۷: ۱۳۲). برای این منظور در مرحله اول نقاط قوت، ضعف، فرصت‌ها و تهدیدها شناسایی و بررسی می‌شود و اطلاعات اصلی مورد نیاز برای تدوین راهبردها مشخص می‌شود. نتایج حاصل از ایجاد ماتریس SWOT استراتژی و الگوی مناسبی برای برآورد امتیازات و اولویت بندی آنها ایجاد می‌کند.

۱- Strength Weakness Opportunity Threat

۲- Strengths

3- Threats

4- Opportunities

۵- Weaknesses

۶- Garner

تاکنون در زمینه جذب گردشگر و تأمین امکانات رفاهی در منطقه مورد مطالعه طرح مدون و مخصوصی نبوده است. در عین حال در ایام سال تعداد کثیری از مردم جهت تفریح به این دریاچه مراجعه می‌کنند. عدم وجود برنامه خاص ضمن اینکه مشکلاتی برای گردشگران بوجود آورده است، باعث صدماتی به طبیعت این دریاچه نیز شده است. مراجعات انجام شده به منطقه با اهداف مختلف ثبت نمی‌شود، لذا اطلاعات مکتوب در این خصوص وجود ندارد و اطلاعات مندرج در مقاله بر اساس عملیات میدانی و پرسشگری تهیه گردیده است. بر این اساس در ایام سال گردشگرانی از شهرهای ششتمد، سبزوار، کاشمر، روداب، برای گذران اوقات فراغت به این منطقه سفر می‌کنند. البته از روستاهای اطراف دریاچه شامل روستاهای، البلاغ، روشن‌آباد، بیروت، خرسف، کلاته تیرکمان، چنار، ده نو... نیز افرادی جهت تفریح به این دریاچه‌ها می‌روند. بدین منظور مجموعه معیارهایی که برای توسعه اکوتوریسم در منطقه مورد شناسایی قرار گرفت در قالب پرسشنامه‌ای طراحی شده است. این پرسشنامه بین مسئولان و کارشناسان جهت وزن‌دهی و اولویت‌بندی اهمیت، توزیع گردیده است. با دادن وزن به هر یک از عوامل، جایگاه نسبی هر بخش روشن گردیده است. این وزن‌ها برای جاذبه‌های اکوتوریسمی به صورت دلخواه از ۱ تا ۵ متغیر می‌باشد. بدین ترتیب که پاسخ خیلی خوب ۵، خوب ۴، متوسط ۳، کم ۲ و خیلی کم ۱ امتیاز می‌باشد. در مرحله بعد با توجه به امتیازات به دست آمده و جمع‌بندی آنها به رتبه بندی هر یک از فاکتورها پرداخته شده است. مجموع وزن‌ها (امتیازات) و میانگین (میانگین وزنی) آنها به عنوان شاخصی برای رتبه‌بندی در نظر گرفته می‌شود. در مرحله بعد به بررسی وزن نسبی گردشگری از طریق تقسیم میانگین وزنی هر فاکتور بر تعداد کل فاکتورهای موجود پرداخته شده و در نهایت رتبه‌بندی هر یک از فاکتورها بر اساس بیشترین امتیاز صورت گرفته است.

۳- یافته های تحقیق

۳-۱- تحلیل نقاط قوت

جدول (۱)- ماتریس نقاط قوت جاذبه‌های اکوتوریستی منطقه
(رتبه بندی و اولویت‌سنجی از دیدگاه کارشناسان)

رتبه	وزن نسبی	میانگین وزن	مجموع وزن	تحلیل SWOT نقاط قوت
۳	۰/۳۹	۴/۳۵	۲۶۱	S ₁ - قرار داشتن محدوده در نزدیکی شهر ششمند
۷	۰/۳۱	۳/۴۵	۲۰۷	S ₂ - تمایل بخش خصوصی به سرمایه‌گذاری در بخش اکوتوریسم
۱۱	۰/۲۱	۲/۳۵	۱۴۱	S ₃ - وجود اختلاف ارتفاع بسیار کم در محدوده مورد مطالعه و نواحی اطراف
۱۰	۰/۲۴	۲/۸۵	۱۷۱	S ₄ - وجود شبکه ارتباطی مناسب در این منطقه جهت دسترسی آسان گردشگران
۵	۰/۳۷	۴/۲۰	۲۵۲	S ₅ - داشتن محیط آرام و بدون سروصدا
۹	۰/۲۵	۲/۹۰	۱۷۴	S ₆ - بالا بودن روحیه‌ی مشارکت مردم در جهت ایجاد و گسترش اکوتوریسم
۸	۰/۲۶	۲/۹۵	۱۷۷	S ₇ - وجود زیرساخت‌های مناسب جهت کوهنوردی، پیاده روی
۱	۰/۴۳	۴/۸۰	۲۸۸	S ₈ - تنها پهنه‌های آبی موجود در منطقه هستند
۶	۰/۳۵	۳/۹۵	۲۳۷	S ₉ - وجود شرایط اقلیمی مناسب در حدود نیمی از سال
۴	۰/۳۸	۴/۳۰	۲۵۸	S ₁₀ - وجود دره های زیبا و با پوشش گیاهی فوق‌العاده
۲	۰/۴۲	۴/۶۵	۲۷۹	S ₁₁ - آب شیرین در دسترس

نتایج حاصل از ماتریس SWOT در جدول (۱) بیانگر آن است که مؤلفه (تنها پهنه آبی منطقه) با مجموع امتیاز ۲۸۸ و میانگین وزنی ۴/۸۰ و وزن نسبی ۰/۴۳ به عنوان مهمترین نقطه قوت داخلی تلقی می‌گردد و وجود اختلاف ارتفاع بسیار کم در محدوده مورد مطالعه و نواحی اطراف با مجموع وزن ۱۴۱ و میانگین وزن ۲/۳۵ و وزن نسبی ۰/۲۱ به ترتیب جزء کم اهمیت ترین نقاط قوت به شمار می‌روند.

۲-۳- تحلیل نقاط ضعف

جدول (۲)- ماتریس نقاط ضعف جاذبه‌های اکوتوریستی منطقه
(رتبه‌بندی و اولویت‌سنجی از دیدگاه کارشناسان)

رتبه	وزن نسبی	میانگین وزن	مجموع وزن	تحلیل SWOT نقاط ضعف
------	----------	-------------	-----------	---------------------

۱	۰/۳۵	۴/۲۰	۲۵۲	W ₁ - نامناسب بودن امکانات و تجهیزات اقامتی و رفاهی
۴	۰/۳۲	۳/۸۵	۲۳۱	W ₂ - نوع فعالیت مردم منطقه (اکثرا کشاورز هستند)
۷	۰/۲۹	۳/۵۰	۲۱۰	W ₃ - ضعف برنامه ریزی و سرمایه گذاری دولت در بخش اکوتوریسم شهرستان
۶	۰/۳۰	۳/۵۵	۲۱۵	W ₄ - عدم وجود نیروهای آموزش دیده و تحصیل کرده در زمینه کمک به گردشگران
۱۲	۰/۲۴	۳/۱۰	۱۸۶	W ₅ - نبود جاذبه های توریستی (زیارتی-تاریخی) که مکمل اکوتوریسم می شود
۵	۰/۳۱	۳/۷۵	۲۲۵	W ₆ - نامناسب بودن زیرساخت ها برای توسعه گردشگری
۳	۰/۳۳	۳/۹۸	۲۳۹	W ₇ - نامناسب بودن امکانات و تجهیزات ورزشی در این منطقه
۱۱	۰/۲۵	۳/۱۵	۱۸۹	W ₈ - بی اطلاعی گردشگران از وجود این پهنه های آبی زیبا
۱۰	۰/۲۶	۳/۳۰	۱۹۸	W ₉ - عدم دسترسی مناسب و آسان به حاشیه ی دریاچه
۹	۰/۲۷	۳/۳۵	۲۰۱	W ₁₀ - دوری از مراکز بزرگ جمعیتی بالای ۳۰ هزار نفر
۸	۰/۲۸	۳/۴۵	۲۰۷	W ₁₁ - عدم مقبولیت مردم به پذیرایی از اکوتوریست ها
۲	۰/۳۴	۴/۱۰	۲۴۶	W ₁₂ - عدم وجود امنیت در ورزش های آبی در منطقه

همان طور که در جدول شماره ۲ مشاهده می شود، نامناسب بودن امکانات و تجهیزات اقامتی و رفاهی نزدیک دریاچه با مجموع وزن ۲۵۲ و میانگین وزن ۴/۲۰ و وزن نسبی ۰/۳۵ مهم ترین نقطه ضعف به شمار می آید. همچنین در بین نقاط ضعف، مؤلفه ی نبود جاذبه های توریستی (زیارتی-تاریخی) که مکمل اکوتوریسم شود با مجموع وزن ۱۸۶ و میانگین وزن ۳/۱۰ و وزن نسبی ۰/۲۴ جزء کم اثرترین نقطه ضعف داخلی محسوب می شود.

۳-۳- تحلیل فرصت ها

جدول (۳)- ماتریس فرصت های اکوتوریستی منطقه

(رتبه‌بندی و اولویت‌سنجی از دیدگاه کارشناسان)

رتبه	وزن نسبی	میانگین وزن	مجموع وزن	تحلیل SWOT فرصتها
۸	۰/۲۵	۳/۰۵	۱۸۳	O ₁ - تصویب قوانین و مقررات حمایتی از این صنعت و وجود ردیف‌های اعتباری خاص برای گسترش اکوتوریسم
۱۱	۰/۲۲	۲/۷۵	۱۶۵	O ₂ - حمایت مسولان دولتی از توسعه اکوتوریسم با رویکرد اشتغال-زایی بعنوان سازوکار مناسب جهت توسعه ناحیه مورد مطالعه
۱۲	۰/۲۱	۲/۶۰	۱۵۶	O ₃ - افزایش استفاده از نیروهای متخصص و مجرب در بخش اکوتوریسم نواحی گردشگری
۱	۰/۳۴	۴/۱۰	۲۴۶	O ₄ - تقویت قطب‌های جمعیتی در نزدیکی محدوده‌ی مورد مطالعه
۹	۰/۲۴	۴/۹۵	۱۷۷	O ₅ - دسترسی به سیستم حمل و نقل ریلی سراسری
۴	۰/۲۹	۳/۴۵	۲۰۷	O ₆ - امکان بهره‌برداری توان‌های اکوتوریستی دریاچه‌ها در راستای توسعه گردشگری
۶	۰/۲۷	۳/۱۰	۱۸۶	O ₇ - تنوع بخشیدن به محصولات گردشگری جهت جلب گردشگران در تمام طول سال
۳	۰/۳۰	۳/۵۵	۲۱۳	O ₈ - تفهیم مساله اکوتوریسم به روستاییان منطقه
۵	۰/۲۸	۳/۳۵	۲۰۱	O ₉ - امکان استفاده از انرژی خورشیدی در منطقه
۷	۰/۲۶	۳/۱۵	۱۸۹	O ₁₀ - افزایش انگیزه بخش خصوصی به سرمایه‌گذاری در بخش اکوتوریسم منطقه
۲	۰/۳۳	۴/۰۵	۲۴۳	O ₁₁ - وجود قابلیت‌ها و پتانسیل‌های بالقوه در زمینه ورزش‌های آبی، ماهی‌گیری، دیواره نوردی، کوه‌نوردی و کوه‌پیمایی
۱۰	۰/۲۳	۲/۸۵	۱۷۱	O ₁₂ - امکان برگزاری فعالیت‌های پژوهشی و تفریحی در منطقه

بر اساس جدول ۳ تقویت قطب‌های جمعیتی در نزدیکی محدوده مورد مطالعه با مجموع وزن ۲۴۶ و میانگین وزن ۴/۱۰ و وزن نسبی ۰/۳۴ در اولویت اول فرصت‌ها قرار می‌گیرد. افزایش استفاده از نیروهای متخصص و مجرب در بخش اکوتوریسم نواحی گردشگری با مجموع وزن ۱۵۶ و میانگین وزن ۲/۶۰ و وزن نسبی ۰/۲۱، جزء کم‌اثرترین فرصت‌ها محسوب می‌شوند.

۴-۳- تحلیل تهدیدها

جدول (۴)- ماتریس تهدیدهای اکوتوریسم منطقه
(رتبه بندی و اولویت سنجی از دیدگاه کارشناسان)

رتبه	وزن نسبی	میانگین وزن	مجموع وزن	تحلیل SWOT تهدیدها
۲	۰/۲۹	۳/۵۰	۲۱۰	T ₁ - بی توجهی به روند فعلی پر شدن سدها از رسوبات و کاهش ذخیره‌ی آبی سد
۱۰	۰/۲۱	۲/۶۰	۱۵۶	T ₂ - عدم مقبولیت صنعت اکوتوریسم توسط مردم منطقه
۱۲	۰/۱۹	۲/۳۵	۱۴۱	T ₃ - کمبود نیروی انسانی متخصص و مجرب در دستگاه‌های ستادی برای تشویق و ترغیب و ارائه رهنمودهای لازم به سرمایه-گذاری در بخش اکوتوریسم
۹	۰/۲۲	۲/۷۵	۱۶۵	T ₄ - خشکسالی و مساله خشک شدن رودخانه سنگرد
۴	۰/۲۷	۳/۳۰	۱۹۸	T ₅ - زوال جاذبه‌های طبیعی در اثر بی توجهی به منابع و بهره‌برداری نامعقول و پایدار
۱	۰/۳۰	۳/۳۵	۲۰۱	T ₆ - عدم وجود امنیت در بهره‌برداری از توان‌های اکوتوریستی منطقه
۵	۰/۲۶	۳/۱۵	۱۸۹	T ₇ - عدم صدور مجوز و تسهیلات از سوی دولت برای گسترش اکوتوریسم در شهرستان
۸	۰/۲۳	۲/۸۰	۱۶۸	T ₈ - تغییر کاربری اراضی طبیعی و زیست محیطی به سایر کاربری-های ناسازگار
۱۱	۰/۲۰	۲/۵۰	۱۵۰	T ₉ - عدم برنامه‌های حمایتی دولت در خصوص برنامه‌ریزی‌های اکوتوریسم
۳	۰/۲۸	۳/۴۰	۲۰۴	T ₁₀ - عدم شفافیت ضوابط و مقررات لازم در خصوص حمایت و جلب سرمایه گذاری بخش خصوصی در زمینه گردشگری طبیعی
۶	۰/۲۵	۳/۰۰	۱۸۰	T ₁₁ - عدم اطلاع رسانی کافی جهت معرفی این توان‌های اکوتوریستی

رتبه	وزن نسبی	میانگین وزن	مجموع وزن	تحلیل SWOT تهدیدها
۷	۰/۲۴	۲/۹۰	۱۷۴	T ₁₂ - عدم دسترسی مناسب گردشگران جاده تهران - مشهد به آن

جدول شماره ۴ نشان می‌دهد که - عدم وجود امنیت در بهره‌برداری از توان‌های اکوتوریستی منطقه با مجموع وزن ۲۰۱ و میانگین وزن ۳/۳۵ و وزن نسبی ۰/۳۰ از جمله مهم‌ترین تهدیدها به شمار می‌رود و مؤلفه کمبود نیروی انسانی متخصص و مجرب در دستگاه‌های ستادی برای تشویق و ترغیب و ارائه رهنمودهای لازم به سرمایه‌گذاری در بخش اکوتوریسم با مجموع وزن ۱۴۱ و میانگین وزن ۲/۳۵ و وزن نسبی ۰/۱۹ از جمله کم‌اثرترین تهدیدها به شمار می‌روند.

در مرحله دوم که مرحله تطبیق است به انواع راهبردهای امکان‌پذیر توجه می‌شود و به همین منظور بین عوامل داخلی و خارجی نوعی تعادل و توازن برقرار می‌گردد. در این مرحله عوامل در چارچوب کلی استراتژی SO، WO، ST و WT پیوند داده شده و گزینه‌های استراتژی از بین آنها انتخاب می‌شود. در اجرای استراتژی SO (استراتژی رقابتی و تهاجمی) سیستم با استفاده از نقاط قوت داخلی می‌کوشد از فرصت‌های خارجی بهره‌برداری نماید. هدف از استراتژی‌های WO (استراتژی بازنگری) این است که سیستم با بهره‌برداری از فرصت‌های موجود در محیط خارج، بکوشد نقاط ضعف داخلی را بهبود بخشد و در اجرای استراتژی ST (استراتژی تنوع) سیستم، می‌کوشد با استفاده از نقاط قوت خود اثرات ناشی از تهدیدات موجود در محیط خارج را کاهش دهد و یا آنها را از بین ببرد. نهایتاً هدف از استراتژی WT (استراتژی تدافعی) کم کردن نقاط ضعف داخلی و پرهیز از تهدیدات ناشی از محیط خارجی است. در هر مرحله دو عامل با یکدیگر مقایسه می‌شوند و هدف این نیست که بهترین استراتژی‌ها مشخص شوند؛ بلکه هدف تعیین استراتژی‌های قابل اجرا می‌باشد. بنابراین همه استراتژی‌هایی که در ماتریس تهدیدات و فرصت‌ها، نقاط قوت و ضعف ارائه می‌گردند انتخاب و اجرا نخواهند شد (دیوید، ۱۳۷۹: ۳۶۴). بر اساس این روش نقاط قوت و ضعف (عوامل داخلی) و فرصت‌ها و تهدیدها (عوامل خارجی) جاذبه‌های اکوتوریسمی دریاچه سد سنگرد مورد تجزیه و تحلیل قرار گرفته است و سپس استراتژی‌های متناسب با موقعیت کنونی تحقیق، بررسی و راهبردهایی برای تقویت قوت‌ها و فرصت‌ها و کاهش ضعف‌ها و تهدیدها رتبه بندی شده است.

۵-۳- استراتژی SO (استراتژی رقابتی یا تهاجمی)

همان‌طور که قبلاً ذکر گردید در اجرای استراتژی SO (استراتژی رقابتی و تهاجمی) سیستم با استفاده از نقاط قوت داخلی می‌کوشد از فرصت‌های خارجی بهره‌برداری نماید. در نتیجه موارد زیر برای بهره‌برداری از برتری‌های موجود در راستای توسعه اکوتوریسم منطقه پیشنهاد می‌گردد:

- ۱- بسترسازی و بهره‌گیری از حمایت‌های بخش خصوصی برای سرمایه‌گذاری در اکوتوریسم با عنایت به وجود زیر ساخت‌های اکوتوریسمی در منطقه.

- ۲- بهره‌گیری از وضعیت ممتاز (تنها پهنه آبی منطقه) در ایجاد اشتغال و درآمد برای ساکنین منطقه مورد مطالعه.

- ۳- ایجاد یک مسیر طبیعت‌گردی از دریاچه مذکور و دره‌های زیبا تا ارتفاعات شاهزاده ابولقاسم

۶-۳- استراتژی ST (استراتژی تنوع)

در اجرای استراتژی ST (استراتژی تنوع) سیستم می‌کوشد با استفاده از نقاط قوت خود اثرات ناشی از تهدیدات موجود در محیط خارج را کاهش دهد و یا آنها را از بین ببرد. در این راستا موارد زیر برای بهره‌برداری از برتری‌های موجود و کاهش تهدیدها برای توسعه اکوتوریسم منطقه مورد مطالعه پیشنهاد می‌گردد:

- ۱- بهبود و افزایش امکانات خدماتی، اقامتی، تفریحی و بهداشتی به منظور جلب گردشگران طبیعی و متعاقب آن افزایش گردشگر.

- ۲- برنامه‌ریزی به منظور استفاده و بهره‌گیری مطلوب از محیط آرام و زیبا و بی سروصدا و جلوگیری از تغییر و تخریب جاذبه‌های طبیعی.

- ۳- توسعه برنامه‌های تبلیغاتی برای معرفی جاذبه‌های طبیعی منطقه‌ی مورد مطالعه.

۷-۳- استراتژی WO (استراتژی بازنگری و بازپوری)

هدف از استراتژی‌های WO (استراتژی بازنگری) این است که سیستم با بهره‌برداری از فرصت‌های موجود در محیط خارج بکوشد نقاط ضعف داخلی را بهبود بخشد. در نتیجه برای توسعه اکوتوریسم منطقه و برای بهره‌برداری از فرصت‌های خارجی و از بین بردن ضعف‌های داخلی موارد زیر پیشنهاد می‌گردد:

- ۱- اصلاح و بهبود عناصر نهادی گردشگری شهرستان.

- ۲- تقویت و بهبود تسهیلات و خدمات گردشگری.

۳- ایجاد تنوع در ارائه خدمات گردشگری.

۳-۸- استراتژی WT (استراتژی تدافعی)

هدف از استراتژی WT (استراتژی تدافعی) کم کردن نقاط ضعف داخلی و پرهیز از تهدیدات ناشی از محیط خارجی است. برای دست یافتن به این منظور موارد زیر برای توسعه اکوتوریسم منطقه مورد مطالعه پیشنهاد می‌گردد:

۱- آموزش و اطلاع رسانی به مردم در نحوه برخورد با گردشگران به منظور جلوگیری از تعارض میان گردشگران و مردم منطقه و جلوگیری از تخلفات اجتماعی و فرهنگی.

۲- بهره‌گیری از نیروهای متخصص و مجرب در جهت به کارگیری آنها در راستای توسعه اکوتوریسم با حمایت دولت.

۳- برقرار امنیت در استفاده از توان‌های طبیعی منطقه

۴- چاره‌اندیشی مساله‌ی کم آب شدن رودخانه‌های منطقه در حوضه‌ی آبریز قلعه میدان و رایبه‌ی راهکارهای مناسب

نهایتاً مرحله‌ی سوم، مرحله‌ی اجرای برنامه‌ها، نظارت و نتیجه‌گیری است که در اجرای این مرحله برنامه‌های عملی بلندمدت و کوتاه مدت مشخص شدند. این گام آخرین مرحله از فرایند برنامه‌ریزی استراتژیک در جهت توسعه اکوتوریسم در ناحیه مورد مطالعه است. در این مرحله شیوه‌ی تدوین برنامه‌ها، به منظور حصول اهداف استراتژیک و نهایی تنظیم می‌شود. علاوه بر این مکانیزم‌های نظارت و ارزیابی، سیاست‌ها و برنامه‌های ارائه شده نیز بر مبنای همین اهداف و راهبردها ارائه می‌گردد (کانی و همکاران، ۱۳۸۷). بر این اساس در جهت توسعه و گسترش اکوتوریسم در ناحیه مورد مطالعه می‌توان در دو سطح بلندمدت و کوتاه‌مدت برنامه‌های عملی را ارائه نمود.

۳-۹- برنامه‌های بلندمدت

۱- بهبود و گسترش زیرساخت‌ها شامل توسعه‌ی شبکه ارتباطی در منطقه‌ی مورد مطالعه.

۲- ارائه برنامه‌های مناسب جهت توسعه‌ی اکوتوریسم و یا تهیه و تنظیم برنامه‌های اصولی متناسب با شرایط اکولوژیکی منطقه به نحوی که آثار مخرب زیست‌محیطی را به حداقل برساند.

۳- ایجاد بستری مناسب برای سرمایه‌گذاری بخش خصوصی در فعالیت‌های اکوتوریسم منطقه.

۴- تنوع بخشیدن به خدمات گردشگری که خود می‌تواند دلایل موفقیت صنعت توریسم باشد.

۱۰-۳- برنامه‌های کوتاه‌مدت

- ۱- شناسایی جاذبه‌های اکوتوریسمی و تبلیغات و بازاریابی مناسب برای جذب گردشگران و تبدیل منطقه به قطب اکوتوریسم فعال در استان.
- ۲- برنامه‌ریزی اصولی مناسب به منظور ایجاد مراکز رفاهی و خدماتی و اقامتی برای جذب طبیعت‌گردان و گردشگران.
- ۳- مشخص شدن موضع مدیریت و سازمان‌های تصمیم‌گیر و اجرایی در رابطه با فعالیت‌های اکوتوریسمی.
- ۴- استفاده از نیروهای متخصص و آموزش‌دیده در زمینه فعالیت‌های گردشگری.
- ۵- تقویت سازمان‌ها و نهادهایی که به نحوی در فعالیت‌های گردشگری دخیل هستند.
- ۶- استفاده از تجارب جهانی سایر کشورها در زمینه گسترش فعالیت‌های اکوتوریسمی.

نتیجه گیری

بر اساس مطالعات صورت گرفته به منظور ارائه راهبردهایی جهت توسعه فعالیت‌های اکوتوریسمی با استفاده از مدل تحلیلی SWOT، ظرفیت‌ها و محدودیت‌های دریاچه سد سنگرد مورد بررسی قرار گرفت و نتایج علمی و راهکارهایی جهت توسعه اکوتوریسم در دو جنبه کمی و کیفی ارائه شد. به طوری که نتایج حاصل از جنبه‌های کمی نقاط قوت، ضعف، فرصت‌ها و تهدیدها نشان داد که در بین نقاط قوت در منطقه، نبود هیچ پهنه آبی به جز این دریاچه در منطقه، مهمترین مزیت منطقه و نامناسب بودن امکانات و تجهیزات اقامتی و رفاهی مهمترین نقطه ضعف در منطقه می‌باشد. ترکیب طبیعت زیبای دریاچه، دره‌های پر آب کوهستانی و کوه‌های مرتفع نزدیک دریاچه‌ها از مهمترین فرصت‌های بیرونی و عوامل عدم بهره‌برداری از فرصت‌های گردشگری و ثابت نبودن شرایط اکولوژیکی دریاچه‌ها از مهمترین تهدیدهای خارجی می‌باشند. همچنین به دلیل همجواری دریاچه با روستاهای آباد و زیبا می‌توان از این قابلیت در توسعه اکوتوریسم روستایی و مردم‌شناسی در منطقه استفاده نمود که این امر نیازمند آموزش و بالا بردن سطح درک اهالی منطقه از مساله اکوتوریسمی و رونق اقتصادی حاصل توسعه توریسم در منطقه است. طبق بررسی‌ها مشخص شد که، ایجاد بستری مناسب برای سرمایه‌گذاری بخش خصوصی در فعالیت‌های اکوتوریسم منطقه، تبلیغات جهت معرفی اکوتوریسم منطقه و بازاریابی و تنوع در ارائه خدمات گردشگری برای جذب گردشگران و تبدیل منطقه به قطب اکوتوریسمی فعال در استان لازم و ضروری می‌باشد. لذا با توجه به فرآیند علمی صورت گرفته، یافته‌های حاصل از یک سو می‌تواند مبنای برنامه‌ریزی‌ها و راهبردهایی در زمینه توسعه اکوتوریسم در شهرستان ششتمد و سبزوار باشد.

قدردانی و تشکر: با تشکر فراوان از سازمان میراث فرهنگی و گردشگری شهرستان سبزوار و ششتمد، دبیران جغرافیا شهرستان سبزوار و تمام کسانی که در این تحقیق ما را یاری نمودند.

منابع

- دادور خانی، فضیله؛ غنیان، منصور (۱۳۹۷)، تبیین راهبردهای توسعه گردشگری پیرا شهری جامعه محور مطالعه (موردی منطقه کن - سولقان)، گردشگری شهری، دوره ۵، شماره ۳، پاییز ۱۳۹۷، صص ۱۳۵-۱۲۱.

- سامانه الکترونیکی شرکت مدیریت منابع آب ایران (۱۳۹۸)، **مشخصات سدهای ایران**، ۱۵ تیرماه ۱۳۹۸ <http://daminfo.wrm.ir/fa/pageviewreport/459#>
- عظیمی گهراز، سیده سمیه و تیموری، ایرج (۱۳۹۴)، ارزیابی فعالیت های گردشگری در شهرستان انزلی و ارائه راهبردهای بهینه در راستای برنامه ریزی گردشگری پایدار منطقه با استفاده از ANP و SWOT، **نشریه گردشگری شهری**، تابستان (۱۳۹۴)، دوره ۲، شماره ۲، صص ۱۳۷-۱۵۲.
- علایی طالقانی محمود (۱۳۸۶). **ژئومورفولوژی ایران**، نشر قومس، چاپ چهارم، صص ۳۹۸-۱.
- فاخر، حسنعلی؛ حسینی گا افشانی، سید احمد (۱۳۹۶)، بررسی رابطه بین شاخص های ذهنی مبتنی بر درک جامعه محلی و بهبود کیفیت صنعت گردشگری مطالعه موردی: استان البرز، **نشریه گردشگری شهری**، زمستان ۱۳۹۶، دوره ۴، شماره ۴، صص ۹۱-۱۰۶.
- محمدی ده چشمه، پژمان (۱۳۹۶)، تحلیل راهبردی تنگناها و فرصت های توسعه گردشگری شهری (مطالعه موردی: شهر شهر کرد)، **نشریه تحقیقات کاربردی علوم جغرافیایی**، سال ۱۷، شماره ۴۷، صص ۳۷-۱۹.
- موسوی، سید کاظم؛ موسوی، اخترالسادات (۱۳۹۸)، بررسی قابلیت های گردشگری و اکوتوریسم در شهرستان اردکان با استفاده از مدل SWOT، **علوم و تکنولوژی محیط زیست**، دوره بیست و یکم، شماره ۵، صص ۱۷۹-۱۹۲.
- نجفی کانی، علی اکبر؛ مطیعی لنگرودی، حسن؛ نجفی، کبری (۱۳۸۷)، امکان سنجی توسعه اکوتوریسم در مناطق روستایی با استفاده از مدل SWOT، نمونه موردی شهرستان آمل، **جغرافیا (نشریه علمی-پژوهشی انجمن جغرافیایی ایران)**. سال ششم، شماره ۱۹ و ۱۸، صص ۱۲۱-۱۲۹.
- Bryson, J. M. (2011), Strategic planning for public and nonprofit organizations: A guide to strengthening and sustaining organizational achievement (Vol. 1). **John Wiley & Sons**.
- Garner R.(2005), SWOT Tactics: Basics for strategic planning, **FBI Low Enforcement Bulletin** 2005; 74(11): 17-9.