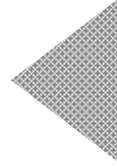


## ارزیابی الگوی علی معیارهای موثر بر مدیریت نوین روستایی با رویکرد دیمتل فازی



احمد حجاریان<sup>۱</sup>

(تاریخ دریافت ۱۴۰۱/۱/۲۸ - تاریخ تصویب ۱۴۰۲/۸/۱۰)

نوع مقاله: علمی ترویجی

### چکیده

نتایج برنامه‌های اجرا شده در مناطق روستایی برای توسعه در بیشتر موارد نه تنها مفید نبوده بلکه باعث آشفته تر شدن وضعیت موجود روستاها شده است، این امر به دلیل عدم مدیریت مناسب در فرآیند برنامه‌ها می‌باشد، با مدیریت نوین، روستاییان می‌توانند در فرآیند برنامه ریزی و اجرای برنامه‌ها مشارکت داشته باشند.

از این رو این پژوهش با هدف ارزیابی الگوی علی معیارهای موثر بر مدیریت نوین روستایی انجام شده است. تحقیق حاضر با توجه به هدف آن کاربردی و براساس روش انجام توصیفی- علی می‌باشد. نمونه آماری پژوهش را ۳۰ نفر از کارشناسان و متخصصان مرتبط با مدیریت روستایی تشکیل می‌دادند. به منظور دستیابی به هدف پژوهش از تکنیک دیمتل فازی استفاده شد. یافته‌های حاصل از پژوهش نشان دهنده آن بود که از بین معیارهای چهارگانه مدیریت نوین روستایی معیار مسئولیت پذیری تاثیرگذارترین و معیار ابتکار تاثیر پذیرترین معیار مدیریت نوین

روستایی بودند. همچنین معیار مسئولیت‌پذیری به عنوان بااهمیت‌ترین معیار مدیریت نوین روستایی شناسایی شد.

## واژگان کلیدی: ارزیابی، مدیریت نوین روستایی، توسعه روستایی، دیمتل فازی

### ۱- مقدمه

یکی از مهم‌ترین ابعاد توسعه روستایی و شاید بتوان گفت مهم‌ترین بعد آن مدیریت روستایی است که نقش بسیار مهمی در هماهنگی فعالیت‌های توسعه روستایی بر عهده دارد (لشنی پارسا، ۱۳۸۵: ۲)، بنابراین در فرآیند برنامه‌ریزی و توسعه روستایی مدیریت جایگاه و نقش بسیار مهمی دارد و بدون یک مدیریت مشروع و کارآمد اهداف توسعه روستایی تحقق نخواهد یافت (آسایش و همکاران، ۱۳۸۷: ۳۱)، توسعه روستایی راهبردی است جهت بهبود زندگی اجتماعی و اقتصادی روستاییان فقیر و چون هدف از توسعه روستایی عمدتاً کاهش فقر است، باید این راهبرد افزایش تولید و افزایش قدرت خرید را بدنبال داشته باشد و بدیهی است برای رسیدن به این هدف وجود مدیریتی کارآمد غیرقابل انکار است (تودارو، ۱۳۶۴: ۱۳۶)، با توجه به اینکه امروزه یکی از شاخص‌های مطرح در ارزیابی روند توسعه در کشورها قدرت نهاد سازی و میزان نقش و کیفیت عملکرد نهادها خاصه نهادهای مردمی و محلی در توسعه است (Atchoarena and Gasperini, 2003). با توجه به پراکنش گسترده جغرافیایی روستاها در مناطق مختلف کشور، مدیریت و حل و فصل مسایل آنان به صورت متمرکز و دولتی به هیچ وجه دارای توجیه عقلی و اقتصادی نیست، با این نگاه ضرورت تقویت و فعال ساختن مدیریتی نوین برخاسته از نهادهای مردمی و محلی کاملاً احساس می‌شود (کلانتری، ۱۳۸۶: ۱۴)، مدیریت جدید روستایی، بر ظرفیت‌های جوامع محلی، با اداره دقیق مکان و بهره‌برداری از منابع آن متکی است. در مقطع کنونی با جهانی شدن ارتباطات و تمرکز سرمایه‌ها، کارکرد دقیق توسعه روستایی و محلی، مبارزه در مقابل احساسات نومیدی و فردگرایی است. مجموعه مدیریت باید با ارائه راهکارهای مفید و ابتکار در عمل برای سازندگی سرزمین تلاش کند (مطیعی لنگرودی، ۱۳۸۲: ۲۲۹)، برای حصول به یک نظام همه‌جانبه توسعه روستایی که در آن اصل مشارک عمومی مردم بعنوان یک عنصر زیربنایی اولیه محسوب می‌گردد، بدون

ارزشگذاری به رهبران محلی و باور توانایی های بالفعل و بالقوه آنان و ایجاد تشکل های مردمی تحقق نخواهد یافت از این رو « قانون تاسیس دهیاری های خودکفا در روستاهای کشور» در تاریخ ۱۳۷۷ به تصویب مجلس شورای اسلامی رسید (مهدوی و همکاران، ۱۳۸۴: ۲۳-۲۷)، در مسیر تغییر رویکردها در توسعه، رویکرد تمرکززدایانه در مدیریت توسعه کشور منجر به تشکیل مدیریت نوین روستایی یعنی استقرار دهیاری ها در روستاها شد (استعلاجی، ۱۳۹۱: ۲۴۰). از زمانیکه در مناطق روستایی فرآیندهای سیستماتیک ساختاری حاکم گردید، مفهوم مدیریت روستایی جایگاه ویژه ای در جهت نیل به توسعه روستایی پیدا کرده است. علیرغم خدمات گسترده ای که از سوی دولت و نهادهای انقلابی در روستاها صورت گرفته، هنوز فاصله بین واقعیت های موجود و اهداف توسعه بسیار زیاد است و مسائل و مشکلات فراوانی در جامعه روستایی وجود دارد، که از سر راه برداشتن آن مسائل و مشکلات معادل با از بین بردن محرومیت ها در جوامع روستایی است، از اینرو ایجاد زمینه توسعه تا حد زیادی در گرو تحقق یافتن مدیریت کارآمد اجرایی در روستاها می باشد (مهدوی، ۱۳۸۱). مشکلات مدیریتی ناشی از نوپا بودن آنها و مشکلات کلان مدیریتی کشور است (تقدیسی و همکاران، ۱۳۹۰: ۱۷۳). با شکل گیری مدیریت نوین روستایی بخش عظیمی از مشکلات مدیریت روستایی از جمله تغییرات مداوم ساختاری بین رفته است. در نتیجه برافائق آمدن بر این مشکلات شناسایی مولفه های مرتبط با مدیریت نوین امری اجتناب ناپذیر می باشد از این رو در این پژوهش سعی شده است به بررسی معیارهای تاثیرگذار و موثر در مدیریت نوین نواحی روستایی پرداخته شود.

## ۲- مبانی نظری و پیشینه تحقیق

روستاها مراکز موتور ملی و رشد اقتصادی و اجتماعی بوده و زمینه را برای دستیابی به اهداف ملی در زمینه های اقتصادی، اجتماعی، سیاسی و فرهنگی فراهم می سازند. یکی از مسایل عمده کشور های در حال توسعه، رکود و زوال روستاهاست. طی قرون متمادی، روستا به عنوان مکانی برای زندگی و تولید، نقش و ماهیت موثری داشته است. با وجود این در شرایط امروزی و به واسطه رویدادها و دخالت دولت ها و تغییرات سبک زندگی، در دوره گذار از تولید گرایی بسیاری از روستاها به جای بهره مندی از محتوای توسعه پایدار، با فقر مواجهه و ضمن از دست دادن جمعیت خود در فرایند مهاجرت، با پدیده تخلیه جمعیتی و تخریب کالبدی نیز درگیر است.

برای فایق آمدن بر این چالش ها و توسعه یافتن روستاها، راهکارها و رویکردهای متنوعی ارائه شده است. در این بین، برخی از محققان رویکرد نظریه مدیریت نوین روستایی را مطرح کردند. در این نظریه اعتقاد بر این است که مناطق روستایی می‌توانند با جذب مدیران خلاق رشد اقتصادی را به ارمغان آورند. با این وجود، شناسایی عوامل مرتبط با مدیریت می‌تواند راه‌گشای توسعه این مناطق باشد و زمینه لازم را برای نگهداری، جذب و پرورش اروستایان ایجاد نماید. همچنین وجود این امر می‌تواند نتایج منفی حاصل از تجربه‌های پیشین مدیریت روستایی را به حداقل برساند و آینده امیدوارکننده‌ای را برای مناطق فوق رقم بزند (دونالد و همکاران، ۲۰۰۸). در این صورت روستایی‌خواهند توانست نقش‌های تعیین‌کننده خود چون اقتصاد روستایی که اثراتش تا مرزهای فراتر از روستا هم درک می‌شود، را بهتر ایفا کند و در آینده به توسعه پایدار نائل شوند (یاسوری و سجودی، ۱۳۹۶).

در بازه زمانی کنونی، رهیافت مدیریت نوین روستایی به عنوان دیدگاهی نو در زمینه توسعه روستایی تلاش دارد تا بستر زندگی با کیفیت و خلاقانه را در مناطق روستایی مهیا سازد (وارث، ۱۳۹۱).

مدیریت روستایی به عنوان یکی از مولفه‌های اساسی برای نیل به توسعه روستایی، متأثر از راهبردهای کلان ملی و نیز رهیافت‌های موجود در زمینه مدیریت است. رهیافت‌های مدیریت را می‌توان به شرح زیر در نظر گرفت: رهیافتهای سنتی، رهیافتهای منابع انسانی، رهیافتهای کمی و رهیافتهای سیستمی و نوین. رویکرد نوین به مدیریت را می‌توان نقطه اوج علم مدیریت دانست؛ زیرا که این رویکرد میدان عمل مدیران و راهبران مدیریت در سازمانها را وسیع و قدرت عمل آنها را افزایش می‌دهد (بدری و همکاران، ۱۳۸۶: ۱۶۳)، مدیریت روستایی در واقع فرآیند سازماندهی و هدایت جامعه و محیط روستایی از طریق شکل دادن به سازمان‌ها و نهادهاست. این سازمان‌ها و نهادها وسایل تامین هدف‌های جامعه روستایی هستند، مدیریت روستایی فرآیند چندجانبه‌ای است که شامل سه رکن مردم، دولت و نهاد‌های عمومی است (رضوانی، ۱۳۸۳: ۲۱۱)، در پارادایم جدید توسعه روستایی که مبتنی بر اصول توسعه پایدار می‌باشد بیشتر بر موضوعاتی مانند توانمندسازی مردم، ایجاد ظرفیت‌های جدید، احترام به اطلاعات و دانش بومی، افزایش آگاهی و اطلاعات مردم روستایی، رضایت از زندگی، حفظ محیط زیست، ارتباط و پیوند بین کنشگران توسعه و مردم محلی، مسئولیت‌پذیری مردم‌گرا،

برابری در دسترسی به فرصت‌ها، افزایش سطح کارایی و بهره‌وری مورد تاکید قرار دارد. مدیریت نوین در روستا را می‌توان نقطه عطفی در تاریخ مدیریت روستایی به شمار آورد، زیرا از هنگام دخالت دولت در مدیریت روستاها و تاسیس انجمن ده همواره مدیریت آنها بر عهده انجمن یا شورای ده بوده است، با تاسیس دهیاری‌ها، افزون بر شورای روستا بعنوان قانونگذار و تصویب کننده برنامه‌های توسعه روستایی، مدیریت اجرایی امور روستا نیز به عهده دهیاری‌ها گذاشته شده است چوبچیان و همکاران (۱۳۸۶) با توجه به اهمیت مدیریت روستایی در اداره امور روستاها پژوهش‌های مختلفی صورت گرفته است که نتایج برخی از آنها بیان می‌شود: نادری مهدی (۱۳۹۴)؛ به واکاوی عوامل بازدارنده مدیریت نوین روستایی در استان همدان پرداخته، نتایج نشان می‌دهد که مدیریت نوین روستایی در نگرش دهیاران جایگاه چندانی نداشته و موانعی چون دانشی-انگیزی، ساختاری-مدیریتی، ضعف‌های حمایتی، نگرش اهالی و ضعف‌های مالی و... از جمله عوامل بازدارنده مشاهده شد. احمدوند (۱۳۹۳) به بررسی تأثیر مدیریت بر توسعه پایدار روستایی در شهرستان بویراحمد پرداخته و براساس یافته‌های پژوهش عملکرد مدیران در ابعاد پنجگانه پایداری در سطح متوسط قرار داشت، افزون بر این بعد اقتصادی و منابع کمترین و بعد عمرانی و زیربنایی بیشتری توجه و فعالیت را به خود معطوف کردند. منشی زاده و همکاران (۱۳۹۳) به بررسی عملکرد مدیریت نوین روستایی در پایداری اقتصادی سکونتگاه‌های روستایی، روستاهای پیرامون اردبیل پرداخته و نتایج نشان می‌دهد که منطقه مورد بررسی مثل سایر مناطق ایران قبل از اصلاحات ارضی مدیریتی یکپارچه تری داشته است و بعد از اصلاحات ارضی ساختار سنتی و مدیریت یکپارچه از بین رفته و نظام اداری-اجرایی کارآمدی جایگزین نشده. صیدانی و همکاران (۱۳۹۳) به بررسی و تحلیل عملکرد مدیران نوین روستایی در توسعه روستایی اورامانات پرداخته و نتایج نشان دهنده این است که دهیاران در توسعه‌ی پایدار روستاهای اورامانات عملکرد نسبتاً ضعیفی داشته‌اند، و همچنین عملکرد دهیاران در مدیریت نوین روستایی جز در بعد اجتماعی در سایر ابعاد (اقتصادی، اجتماعی، فرهنگی، کالبدی و...) عملکرد مطلوبی نداشته است. صیدالی و همکاران (۱۳۹۰) درباره عملکرد و نقش مدیریت روستایی جوانمردی از توابع شهرستان لردگان که حاکی از عملکرد مثبت مدیران روستایی از آغاز فعالیت تاکنون بویژه در زمینه کالبدی بوده است و البته در سایر شاخص‌ها نتوانسته‌اند رضایت روستاییان را جلب کنند. پورطاهری و همکاران (۱۳۸۹) و همچنین مهدوی و همکاران (۱۳۸۴) در پژوهش‌های جداگانه‌ای به ارزیابی عملکرد مدیران

روستایی پرداخته اند. بصورت کلی نتایج پژوهش ها گویای این مطلب است اکثر پژوهش ها در زمینه عملکرد مدیران در شاخص های اقتصادی، اجتماعی و کالبدی بوده است و از دید مدیریتی و شاخص های آن بدان نگریسته نشده است لذا در این پژوهش ضمن بررسی معیارهای مدیریت روستایی به میزان اثرگذاری آنها توجه شده است.

در این بین با بررسی تجارب و سوابق کشورهای گوناگون در برنامه ریزی توسعه روستایی از دهه ۱۹۵۰ رویکردها و راهبرد های مدیریتی استفاده شده در این زمینه در چهار دسته طبقه بندی ، تفکیک و مشخص شده است. رویکردهای کارایی و اثربخشی (اثر بخشی ضد اثر، اثربخشی هدایت شده، کارایی فزاینده، کارایی واقعی) ، رویکرد های مسئولیت پذیری (نظام مند، خصوصی و ) ، شفافیت (منابع، نیازها و نظارت) و ابتکار (فردی، گروهی) در زمره این چهار دسته می باشد.

اگر چه مفهوم مدیریت نوین بیشتر در زمینه شهری بررسی و در حیطه روستایی کمتر بدان پرداخته شده است، اما رهیافت مدیریت نوین روستایی به عنوان مفهومی جدید می تواند در فضای پسامدرن در برابر مدیریت کلاسیک شهری مدنظر قرار گیرد. در حقیقت نواحی روستایی بیشتر به مدیریتی کارآمد نیاز دارند تا شهرها، در نتیجه این لزوم این پژوهش درصدد پاسخگویی به سوالات ذیل می باشد:

۱. معیارهای موثر بر مدیریت نوین روستایی کدامند؟
۲. مدل روابط علی معیارهای موثر بر مدیریت نوین روستایی چگونه است؟
۳. مدل روابط علی زیرمعیارهای مدیریت نوین روستایی چگونه است؟

با بهره گیری از مطالعات کتابخانه ای و استفاده از تحقیقات صورت پذیرفته توسط دیگر پژوهشگران و نظرات خبرگان معیارها و زیر معیارهای مدیریت نوین روستایی شناسایی شد. در جدول ۱ معیارها و زیرمعیارهای پژوهش نمایش داده شده است.

جدول (۱)- معیارها و زیرمعیارهای پژوهش

منابع پشتیبان	زیر معیارها	معیارها
کلامی و حسینی (۱۳۹۶)، لی و وول (۲۰۱۲)	احساس تعلق، تعهد و وفاداری	مسئولیت پذیری
	خودکنترل و خودجوش بودن	
	میزان پایداری به قوانین و مقررات و امور محوله	
	شایستگی و توانمندی	
دون سین (۲۰۱۳) <sup>۱</sup> سیتیلیا و مگلیو (۲۰۱۴)، لی و وول (۲۰۱۲)	نظارت و کنترل و ارزیابی	شفافیت و صداقت
	پاسخگو بودن	
	حاکمیت قانون	
استولاریک و همکاران (۲۰۱۰) <sup>۲</sup>	تمایل به نوگرایی	ابتکار
	قدرت ریسک پذیری	
	برخوردار از ذهن خلاق	
کمارودین و همکاران (۲۰۱۸) <sup>۳</sup> آردحالا و همکاران (۲۰۱۶)	مدیریت استفاده بهینه از امکانات	کارایی و اثر بخشی
	استفاده از افراد متخصص و خبیره	
	میزان بهره وری	

منبع: (مطالعات نگارنده)

### ۳- روش تحقیق

تحقیق حاضر با توجه به هدف آن کاربردی، و براساس روش انجام توصیفی-علی می باشد. جامعه آماری این پژوهش را خبرگان و اساتید آشنا با مباحث برنامه ریزی روستایی تشکیل می دادند. حجم نمونه در نظر گرفته شده برای این پژوهش ۳۵ نفر از اساتید دانشگاهی و متخصصان حوزه پژوهش بودند. در این تحقیق ابتدا با مرور جامع ادبیات پژوهش معیارهای مدیریت نوین روستایی تعیین شد. سپس پرسشنامه‌ی مربوط به دیمتل فازی جهت تبیین و ارزیابی روابط علت و معلولی میان معیارها تدوین و در اختیار خبرگان قرار گرفت. پس از جمع آوری پرسشنامه ها با استفاده از دیمتل فازی در محیط نرم افزار اکسل، روابط علی بین عوامل تعیین شد. دیمتل فازی

1 - Doncean (2013)

2 - Stolarick and etal (2010)

3 - Kamarudin and etal (2018)

یکی از ابزارهای تصمیم‌گیری چندمعیاره بر مبنای تئوری گراف است که موجب می‌شود برای درک بهتر روابط علی، نقشه روابط شبکه‌ای چندین معیار در گروه علت / معلول ترسیم شود (آقایی و همکاران، ۱۳۹۴). از برتریهای این روش نسبت به سایر روشهای تصمیم‌گیری بر پایه‌ی مقایسات زوجی، پذیرش بازخور روابط است. یعنی در ساختار سلسله مراتبی حاصل، هر عنصر می‌تواند بر تمام عناصر همسطح، سطح بالاتر یا سطح پایین‌تر از خود تأثیر گذاشته و به صورت متقابل از تک تک آنها تأثیرپذیرد (شریف آبادی و همکاران، ۱۳۹۵). در مسائل مدیریتی و اجتماعی می‌توان با استفاده از دیمتل اثرات متقابل تعداد زیادی عوامل موثر بر یک مسئله خاص را دسته بندی و سازماندهی نمود. مراحل اجرای دیمتل فازی به همراه یافته‌های پژوهش در ادامه ارائه شده است.

#### ۴- یافته‌های پژوهش

##### مرحله اول: طراحی ماتریس تصمیم‌گیری

برای سنجش ارتباط و تاثیرات میان معیارهای مورد بررسی، ابتدا ماتریس که شامل هدف و معیارهایی که ارتباط میان آنها مدنظر است طراحی و پرسشنامه مقایسات زوجی تنظیم گردید. برای سنجش میزان تاثیر معیارها از یک مقیاس پنج سطحی استفاده شد که سطوح و اعداد مثلثی فازی متناظر با آن در جدول ۲ ارائه شده که مبتنی بر پیشنهاد لی در سال ۱۹۹۹ است.

جدول (۲) - اعداد فازی مربوط به هر متغیر کلامی

مقدار فازی	اعداد قطعی	عبارت کلامی
(۱.۰۰۰۰, ۱.۰۰۰۰, ۱.۰۰۰۰)	۱	بدون تاثیر
(۲.۰۰۰۰, ۳.۰۰۰۰, ۴.۰۰۰۰)	۲	تاثیر خیلی کم
(۴.۰۰۰۰, ۵.۰۰۰۰, ۶.۰۰۰۰)	۳	تاثیر کم
(۶.۰۰۰۰, ۷.۰۰۰۰, ۸.۰۰۰۰)	۴	تاثیر زیاد
(۸.۰۰۰۰, ۹.۰۰۰۰, ۹.۰۰۰۰)	۵	تاثیر خیلی زیاد

در جدول ۳ ماتریس نظرات ۲ نفر از کارشناسان پژوهش برای نمونه ارائه شده است. در این

ماتریس‌ها،  $\tilde{x}_{ij} = (l_{ij}, m_{ij}, u_{ij})$  اعداد فازی مثلثی می‌باشند و  $i = j$



$(n, \dots, 3, 2, 1)$  به صورت عدد فازی  $(0,0,0)$  در نظر گرفته می شوند.

جدول (۳) - نمونه مقایسه زوجی معیارهای پژوهش

خبره ۱	مسئولیت پذیری	شفافیت و صداقت	ابتکار	کارایی و اثر بخشی
مسئولیت پذیری	۰،۰،۰	۶،۷،۸	۶،۷،۸	۸،۹،۹
شفافیت و صداقت	۶،۷،۸	۰،۰،۰	۱،۱،۱	۲،۳،۴
ابتکار	۴،۵،۶	۱،۱،۱	۰،۰،۰	۲،۳،۴
کارایی و اثر بخشی	۲،۳،۴	۱،۱،۱	۱،۱،۱	۰،۰،۰
خبره ۲	مسئولیت پذیری	شفافیت و صداقت	ابتکار	کارایی و اثر بخشی
مسئولیت پذیری	۰،۰،۰	۸،۹،۹	۶،۷،۸	۸،۹،۹
شفافیت و صداقت	۸،۹،۹	۰،۰،۰	۶،۷،۸	۶،۷،۸
ابتکار	۱،۱،۱	۱،۱،۱	۰،۰،۰	۱،۱،۱
کارایی و اثر بخشی	۲،۳،۴	۱،۱،۱	۱،۱،۱	۰،۰،۰

### مرحله دوم: محاسبه ماتریس فازی ارتباطات مستقیم

پس از جمع آوری نظرات خبرگان در خصوص میزان تاثیرگذاری معیارها بر یکدیگر ماتریس ارتباطات مستقیم (Z) (ماتریس  $n \times n$ ) شکل میگیرد. سپس ماتریس میانگین برای تجمیع نظرات خبرگان با استفاده از رابطه ۱ محاسبه گردید.

رابطه (۱)

$$\bar{z} = \frac{\tilde{x}^1 + \tilde{x}^2 + \tilde{x}^3 + \dots + \tilde{x}^p}{p}$$

در این رابطه  $p$  تعداد خبرگان و  $\tilde{x}^1, \tilde{x}^2, \dots, \tilde{x}^p$  به ترتیب ماتریس مقایسه زوجی خبره ۱، خبره ۲ و خبره  $p$  می باشد و  $\bar{z}$  عدد فازی مثلثی به صورت  $\bar{z}_{ij} = (l'_{ij}, m'_{ij}, u'_{ij})$  است. جدول ۴ میانگین مقایسات زوجی خبرگان و کارشناسان را نشان می دهد.

جدول (۴) - میانگین نظرات خبرگان

کارایی و اثر بخشی	ابتکار	شفافیت و صداقت	مسئولیت پذیری	میانگین نظر خبرگان
۷/۳۳۳ ۸/۳۳۳ ۸/۵	۷/۵۳۳ ۸/۵۳۳ ۸/۶۶۶	۷/۱۳۳ ۸/۵۳۳ ۸/۱۳۳	۰،۰۰۰	مسئولیت پذیری
۴/۱۳۳ ۵/۱۳۳ ۵/۴۳۳	۵/۶ ۵/۱۳۳ ۷/۴۳۳	۰،۰۰۰	۴/۷۶۶ ۵/۳۳۳ ۶/۲۳۳	شفافیت و صداقت
۱،۰۶۶ ۱،۱۳۳ ۱،۲	۰،۰۰۰	۱/۶ ۱،۸۶۶ ۲/۱۳۳	۱/۹۳۳ ۲/۶۲۱ ۳/۲۶۶	ابتکار
۰،۰۰۰	۱/۳۳۳ ۱/۴ ۱/۴۳۳	۱/۲۳۳ ۱/۳۳۳ ۱/۴۳۳	۲/۲ ۱/۳ ۹۳۳/۷۶۶	کارایی و اثر بخشی

منبع (یافته های تحقیق)

### مرحله سوم: نرمالیزه کردن ماتریس ارتباطات مستقیم

در این مرحله ماتریس نرمالیزه شده ارتباطات مستقیم فازی را براساس رابطه های ۲ و ۳ از ماتریس ارتباطات مستقیم فازی به دست آورده شد.

رابطه (۲)

$$\tilde{H}_{ij} = \frac{\tilde{z}_{ij}}{r} = \left( \frac{l'_{ij}}{r}, \frac{m'_{ij}}{r}, \frac{u'_{ij}}{r} \right) = (l''_{ij}, m''_{ij}, u''_{ij})$$

که  $r$  از رابطه زیر به دست می آید:

رابطه (۳)

$$r = \max_{1 \leq i \leq n} \left( \sum_{j=1}^n u_{ij} \right)$$

جدول ۵ ماتریس نرمالیزه شده را نشان می دهد.

### جدول (۵) - ماتریس نرمالیزه شده

کارایی و اثر بخشی	ابتکار	شفافیت و صداقت	مسئولیت پذیری	-
۰/۲۸۵، ۰/۳۲۴، ۰/۳۳۰	۰/۲۹۳، ۰/۳۳۲، ۰/۳۳۷	۰/۲۷۷، ۰/۳۱۶، ۰/۳۳۲	۰۰۰	مسئولیت پذیری
۰/۱۷۲، ۰/۱۹۹، ۰/۲۱۱	۰/۲۱۷، ۰/۲۵۴، ۰/۲۸۹	۰۰۰	۰/۱۸۵، ۰/۲۱۵، ۰/۲۴۲	شفافیت و صداقت
۰/۰۴۱، ۰/۰۴۴، ۰/۰۴۶	۰۰۰	۰/۰۶۲، ۰/۰۷۲، ۰/۰۸۳	۰/۰۷۵، ۰/۱۰۱، ۰/۱۲۷	ابتکار
۰۰۰	۰/۰۵۱، ۰/۰۵۴، ۰/۰۵۵	۰/۰۴۷، ۰/۰۵۱، ۰/۰۵۵	۰/۰۸۱، ۰/۱۱۴، ۰/۱۴۶	کارایی و اثر بخشی

منبع (یافته‌های تحقیق)

### مرحله چهارم: محاسبه ماتریس ارتباطات کلی فازی

ماتریس ارتباطات کلی با  $T$  نمایش داده می‌شود و درایه‌های آن به صورت فازی هستند. ماتریس روابط کل فازی با توجه به رابطه‌های ۴ تا ۷ به دست می‌آید.

$$T = \lim_{k \rightarrow +\infty} (\tilde{H}^1 + \tilde{H}^2 + \dots + \tilde{H}^k) \quad (۴)$$

که هر درایه آن عدد فازی به صورت  $\tilde{t}_{ij} = (l_{ij}^t, m_{ij}^t, u_{ij}^t)$  است و به صورت زیر محاسبه می‌شود:

$$[l_{ij}^t] = H_l \times (I - H_l)^{-1} \quad (۵)$$

$$[m_{ij}^t] = H_m \times (I - H_m)^{-1} \quad (۶)$$

$$[u_{ij}^t] = H_u \times (I - H_u)^{-1} \quad (۷)$$

هر کدام ماتریس  $n \times n$  هستند که درایه‌های آن را به ترتیب عدد پایین، عدد میانی و عدد بالایی اعداد فازی مثلثی ماتریس  $H$  تشکیل می‌دهد.

در جدول ۶ نتایج محاسبه ماتریس ارتباطات کلی فازی معیارهای پژوهش نمایش داده شده است

جدول (۶) - ماتریس کل فازی

ماتریس کل (T)	مسئولیت پذیری	شفافیت و صداقت	ابتکار	کارایی و اثر بخشی
مسئولیت پذیری	۰/۱۳۲، ۰/۲۰۹، ۰/۲۸۹	۰/۳۶۰، ۰/۴۴۸، ۰/۵۰۷	۰/۴۳۱، ۰/۵۳۴، ۰/۶۱۰	۰/۴۰۳، ۰/۵۰۵، ۰/۵۶۰
شفافیت و صداقت	۰/۲۵۱، ۰/۳۳۲، ۰/۴۱۸	۰/۱۰۳، ۰/۱۵۴، ۰/۲۰۴	۰/۳۲۸، ۰/۴۲۳، ۰/۵۱۲	۰/۲۷۵، ۰/۳۵۶، ۰/۴۱۷
ابتکار	۰/۱۰۵، ۰/۱۵۳، ۰/۲۰۸	۰/۲۳۴، ۰/۰۹۹، ۰/۱۳۴	۰/۰۵۷، ۰/۰۹۱، ۰/۱۲۸	۰/۰۹۱، ۰/۱۳۴، ۰/۰۹۱
کارایی و اثر بخشی	۰/۱۱۰، ۰/۱۶۳، ۰/۲۲۲	۰/۱۵۱، ۰/۰۸۷، ۰/۱۱۸	۰/۱۰۵، ۰/۱۴۳، ۰/۱۸۱	۰/۰۵۰، ۰/۰۸۳، ۰/۱۱۴

منبع (یافته های تحقیق)

مرحله پنجم: دی فازی نمودن ماتریس ارتباطات کلی

با استفاده از رابطه ۸ ماتریس ارتباطات کلی دی فازی شد.

$$B = \frac{(a_1 + a_3 + 2 \times a_2)}{4} \quad \text{رابطه (۸)}$$

B دیفازی شده عدد  $\tilde{A} = (a_1, a_2, a_3)$  است. در جدول شماره ۷ مقادیر دیفازی شده معیارها ارائه شده است.

جدول (۷) - ماتریس دیفازی شده معیارها

ماتریس دیفازی معیارها	مسئولیت پذیری	شفافیت و صداقت	ابتکار	کارایی و اثر بخشی
مسئولیت پذیری	۰/۲۶۹	۰/۴۴۱	۰/۵۱۴	۰/۵۳۲
شفافیت و صداقت	۰/۳۳۳	۰/۱۵۴	۰/۳۵۱	۰/۴۲۱
ابتکار	۰/۱۵۵	۰/۱۴۱	۰/۱۱۰	۰/۰۹۲
کارایی و اثر بخشی	۰/۱۶۵	۰/۱۱۸	۰/۰۸۲	۰/۱۴۳

منبع (یافته های تحقیق)

مرحله ششم: تروسیم نمودار علی

در این مرحله مجموع سطرها و ستونهای ماتریس دیفازی معیارها محاسبه می گردد. مجموع سطرها و ستونها را به ترتیب ماتریسهای **D** و **R** نامیده می شود. از جمع این دو، ماتریس  $(D+R)$  که ماتریس برتری و از تفاضل  $(D-R)$  که ماتریس ارتباط نامیده می شود به دست می -

آید. به عبارتی در دیاگرام روابط علی، محور افقی بردار (D+R) که بردار اهمیت نامیده می‌شود و محور افقی در دیاگرام روابط علی بردار (D-R) که بردار رابطه نامیده می‌شود و عوامل موجود در شبکه را به دو گروه علت و معلول تقسیم می‌کند. اگر حاصل (D-R) مثبت باشد آن عامل متعلق به گروه علت است و اگر منفی باشد، آن عامل متعلق به گروه معلول است (سونگ<sup>۱</sup>)، (۲۱۱۷)

در جدول ۸ مقادیر مربوط به D و R معیارهای مدیریت نوین روستایی به همراه مقادیر میزان اهمیت معیارها (D+R) و تاثیرگذاری و تاثیرپذیری معیارها (D-R) ارائه شده است

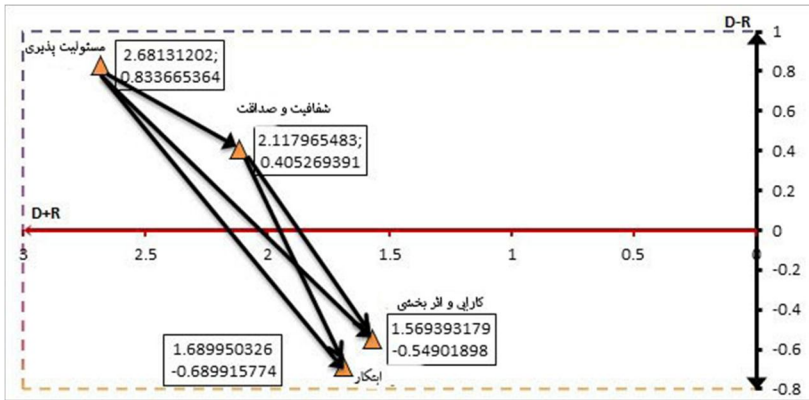
جدول (۸)- ماتریس اهمیت و تاثیرگذاری و تاثیرپذیری معیارهای پژوهش

معیارهای مدیریت نوین روستایی	D	R	D+R	D-R
مسئولیت پذیری	۱/۷۵۷	۰/۹۲۳	۲/۶۷۱	۰/۸۳۳
شفافیت و صداقت	۱/۲۶۱	۰/۸۵۶	۲/۱۱۷	۰/۴۰۵
ابتکار	۰/۵۰۰	۱/۱۸۹	۱/۶۸۹	-۰/۶۸۹
کارایی و اثر بخشی	۰/۵۱۰	۱/۰۵۹	۱/۵۶۹	-۰/۵۴۹

منبع (یافته های تحقیق)

براساس D+R و D-R بدست آمده در جدول ۸، نمودار علی معیارهای مدیریت نوین روستایی به صورت شکل ۲ ترسیم شد. محور افقی نمودار اهمیت معیارها و محور عمودی تاثیرگذاری و تاثیرپذیری معیارها را نشان می‌دهد.

### شکل (۱) - نمودار علی معیارهای موثر بر مدیریت نوین روستایی



شکل یک، جایگاه هر یک از معیارها را براساس دو شاخص اهمیت و رابطه مشخص می‌کند. همان طور که از شکل یک استنباط می‌شود. معیارهای مسئولیت پذیری و شفافیت و صداقت در دسته معیارهای علت قرار گرفته است به گونه‌ای که معیار مسئولیت پذیری با بیشترین مقدار  $D$ - $R$  در قسمت بالای نمودار قرار گرفته و نشان می‌دهد این معیار تاثیر گذارترین معیار است. به این معنی که اگر این معیار مدیریت نوین روستایی ارتقاء یابد سایر معیارهای مدیریت نوین روستایی ارتقاء می‌یابد و در نتیجه زمینه پدیدار شدن آثار افزایش می‌یابد. همچنین براساس مقدار  $D+R$  محاسبه شده، این معیار با اهمیت ترین معیار می باشد. همچنین از شکل یک می توان استنباط نمود که معیار ابتکار با توجه به اینکه کمترین مقدار  $D-R$  را به خود اختصاص داده به عنوان تاثیر پذیرترین معیار شناخته می‌شود. معیارهای کارایی و اثربخشی و شفافیت و صداقت نیز به نوعی نقش واسطی از نظر تاثیر گذاری و تاثیر پذیری دارند.

#### بررسی زیر معیارهای مسئولیت پذیری مدیریت نوین روستایی

به منظور بررسی روابط علی زیر معیارهای هر کدام از معیارهای اصلی پژوهش، به علت حجم زیاد محاسبات و جداول، فقط جداول نهایی قطعی میزان تاثیر گذاری و تاثیر پذیری زیر معیارها ارائه و نمودارهای علی منتج، ترسیم و نمایش داده شده است. در جدول ۹ نتایج حاصل از بررسی زیر معیارهای مسئولیت پذیری مدیریت نوین روستایی ارائه شده است.

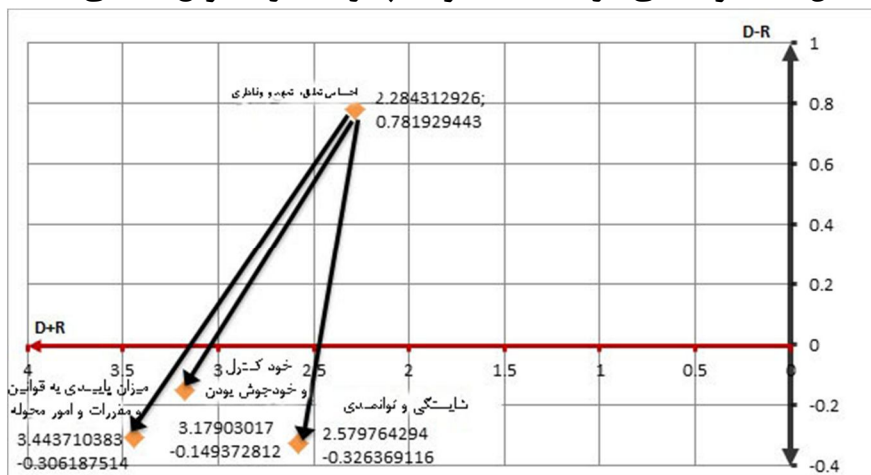
جدول (۹) - ماتریس اهمیت و تاثیرگذاری و تاثیرپذیری زیرمعیارهای مسئولیت پذیری

زیرمعیارهای مسئولیت پذیری	D	R	D+R	D-R
احساس تعلق، تعهد و وفاداری	۱/۵۳۳	۰/۷۵۱	۲/۲۸۴	۰/۷۸۱
خودکنترل و خودجوش بودن	۱/۵۱۴	۱/۶۶۴	۳/۱۷۹	-۰/۱۴۹
میزان پایبندی به قوانین و مقررات و امور محوله	۱/۱۲۶	۱/۴۵۳	۲/۵۷۹	-۰/۳۲۶
شایستگی و توانمندی	۱/۵۶۸	۱/۸۷۴	۳/۴۴۳	-۰/۳۰۶

منبع (یافته های تحقیق)

براساس  $D+R$  و  $D-R$  بدست آمده در جدول ۹، نمودار علی زیرمعیارهای مسئولیت پذیری مدیریت نوین روستایی به صورت شکل دو ترسیم شد. محور افقی نمودار اهمیت معیارها و محور عمودی تاثیرگذاری و تاثیرپذیری معیارها را نشان می دهد.

شکل (۲) - نمودار علی زیرمعیارهای مسئولیت پذیری مدیریت نوین روستایی



با عنایت به شکل دو، با توجه به اینکه مقدار  $D-R$ ، زیر معیار احساس تعلق، تعهد و وفاداری مثبت می باشد از این رو این زیر معیار در گروه علت قرار می گیرد و زیر معیارهای خودکنترل و خودجوش بودن، میزان پایبندی به قوانین و مقررات و امور محوله و شایستگی و توانمندی با

توجه به منفی بودن میزان مقادیر D-R در گروه معلول قرار می گیرند. همچنین با توجه به مقدار D-R احساس تعلق، تعهد و وفاداری روستائیان تاثیرگذارترین زیرمعیار مسئولیت پذیری مدیریت نوین روستایی است و میزان پایبندی به قوانین و مقررات و امور محوله به عنوان تاثیرپذیرترین زیر معیار مسئولیت پذیری مدیریت نوین روستایی است. براساس مقادیر D+R، زیر معیار میزان شایستگی و توانمندی با توجه با دارا بودن بیشترین مقدار بااهمیت ترین زیرمعیار مسئولیت پذیری مدیریت نوین روستایی محسوب می شود.

### بررسی زیر معیارهای شفافیت و صداقت

در ارتباط با معیار شفافیت و صداقت مدیریت نوین روستایی زیر معیارهای نظارت و کنترل و ارزیابی، پاسخگو بودن و حاکمیت قانون شناسایی شد. نتایج حاصل از اجرای دیمتل فازی برای زیر معیارهای شفافیت و صداقت مدیریت نوین روستایی به شرح جدول ۱۰ ارائه شده است.

جدول (۱۰) - ماتریس اهمیت و تاثیرگذاری و تاثیرپذیری زیرمعیارهای شفافیت و صداقت

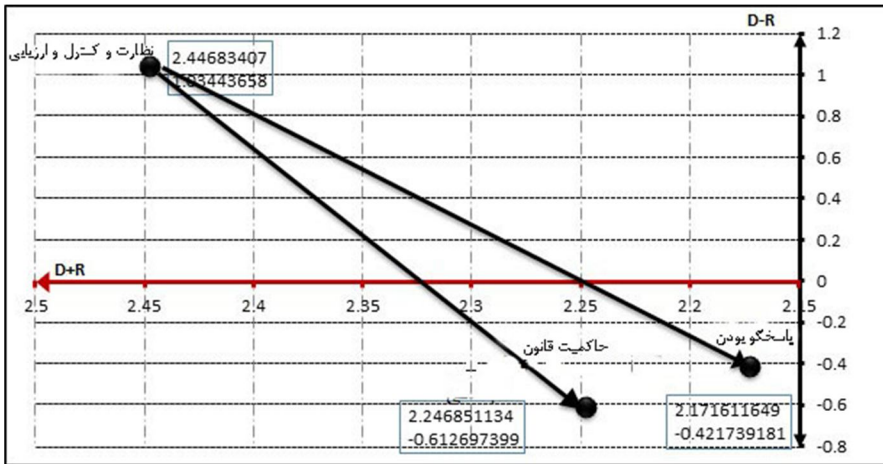
زیرمعیار شفافیت و صداقت	D	R	D+R	D-R
نظارت و کنترل و ارزیابی	۱/۷۴۰	۰/۷۰۶	۲/۴۴۶	۱/۰۳۴
پاسخگو بودن	۰/۸۱۷	۱/۴۲۹	۲/۲۴۶	-۰/۶۱۲
حاکمیت قانون	۰/۸۷۴	۱/۲۹۶	۲/۱۷۱	-۰/۴۲۱

منبع: (یافته‌های تحقیق)

براساس D+R و D-R بدست آمده در جدول ۱۰، نمودار علی زیرمعیارهای شفافیت و صداقت مدیریت نوین روستایی به صورت شکل سه ترسیم شد. محور افقی نمودار اهمیت معیارها و محور عمودی تاثیرگذاری و تاثیرپذیری معیارها را نشان می دهد.



شکل (۳) - نمودار علی زیرمعیارهای شفافیت و صداقت مدیریت نوین روستایی



براساس شکل سه بدست آمده از دیمتل فازی، زیر معیار نظارت و کنترل و ارزیابی با توجه به مثبت بودن مقدار  $D-R$ ، در گروه علت قرار می گیرد. و مقدار  $D-R$  برای زیرمعیارهای حاکمیت قانون و پاسخگو بودن، منفی می باشد از این رو این دو زیر معیار در گروه معلول قرار می گیرند. همچنین با توجه به مقدار  $D-R$  نظارت و کنترل و ارزیابی تاثیرگذارترین زیرمعیار شفافیت و صداقت مدیریت نوین روستایی و پاسخگو بودن به عنوان تاثیرپذیرترین زیر معیار شفافیت و صداقت مدیریت نوین روستایی شناخته می شوند.

### بررسی زیرمعیارهای ابتکار

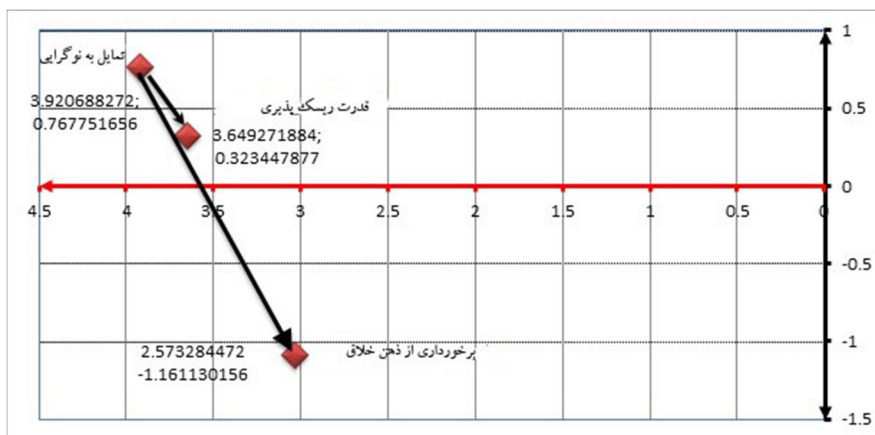
برای معیار ابتکار مدیریت نوین روستایی، زیرمعیارهای تمایل به نوگرایی، قدرت ریسک پذیری، برخورداری از ذهن خلاق روستاییان شناسایی شد. نتایج حاصل از پیاده سازی دیمتل فازی برای زیر معیارهای ابتکار مدیریت نوین روستایی به شرح جدول ۱۱ نمایش داده شده است.

جدول (۱۱) - ماتریس اهمیت و تاثیرگذاری و تاثیرپذیری زیرمعیارهای ابتکار

زیرمعیار ابتکار	D	R	D+R	D-R
تمایل به نوگرایی	۲/۲۵۱	۱/۶۳۱	۳/۹۲۰	۰/۷۶۷
قدرت ریسک پذیری	۲/۰۱۷	۱/۴۷۵	۳/۶۴۹	۰/۳۲۳
برخورداري از ذهن خلاق	۰/۷۰۶	۱/۸۶۷	۲/۵۷۳	-۱/۱۶۱

براساس  $D+R$  و  $D-R$  بدست آمده در جدول ۱۱، نمودار علی زیرمعیارهای ابتکار مدیریت نوین روستایی به صورت شکل چهار ترسیم شد. محور افقی نمودار اهمیت معیارها و محور عمودی تاثیرگذاری و تاثیرپذیری معیارها را نشان می دهد.

شکل (۴) - نمودار علی زیرمعیارهای ابتکار مدیریت نوین روستایی



با توجه به شکل ۵، زیر معیارهای تمایل به نوگرایی، قدرت ریسک پذیری به علت مثبت بودن مقادیر  $D-R$ ، در گروه علت قرار می گیرند. به گونه ای که زیر معیار تمایل به نوگرایی با بیشترین

مقدار D-R تاثیر گذارترین زیر معیار ابتکار و برخورداری از ذهن خلاق به عنوان تاثیرپذیرترین زیرمعیار و در گروه معلول قرار می گیرد. همچنین تمایل به نوگرایی با توجه به دارا بودن بیشترین مقدار D+R، بااهمیت ترین زیر معیار ابتکار مدیریت نوین روستایی محسوب می شود.

### بررسی زیرمعیارهای کارایی و اثر بخشی

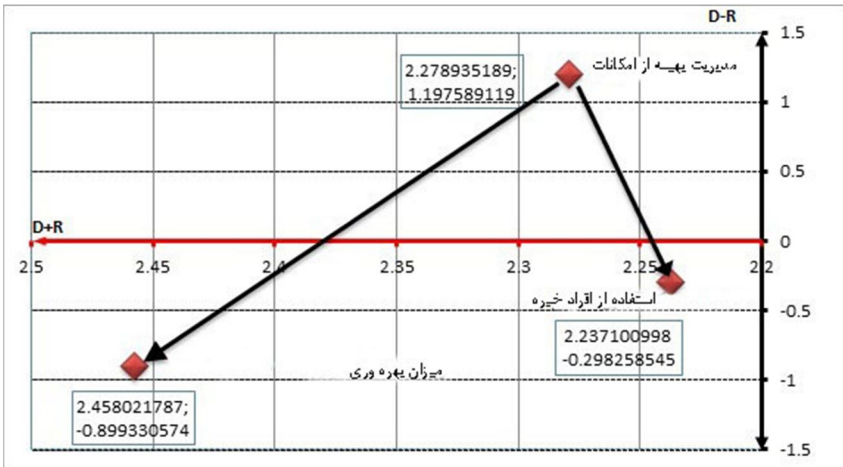
برای معیار کارایی و اثر بخشی زیر معیارهای مدیریت استفاده بهینه از امکانات، استفاده از افراد متخصص و خیره، میزان بهره وری شناسایی شد. نتایج حاصل از اجرای دیمتل فازی برای زیر معیارهای کارایی و اثر بخشی مدیریت نوین روستایی به شرح جدول ارائه شده است.

جدول (۱۲)- ماتریس اهمیت و تاثیرگذاری و تاثیرپذیری زیرمعیارهای کارایی و اثر بخشی

زیرمعیار کارایی و اثر بخشی	D	R	D+R	D-R
مدیریت استفاده بهینه از امکانات	۱/۷۳۸	۰/۵۴۰	۲/۲۷۸	۱/۱۹۷
استفاده از افراد متخصص و خیره	۰/۹۶۹	۱/۲۶۷	۲/۲۳۷	-۰/۲۹۸
میزان بهره وری	۰/۷۷۹	۱/۶۷۸	۲/۴۵۸	-۰/۸۹۹

براساس D+R و D-R بدست آمده در جدول ۱۲، نمودار علی زیرمعیارهای کارایی و اثر بخشی مدیریت نوین روستایی به صورت شکل پنج ترسیم شد. محور افقی نمودار اهمیت معیارها و محور عمودی تاثیرگذاری و تاثیرپذیری معیارها را نشان می دهد.

## شکل (۵) - نمودار علی زیرمعیارهای کارایی و اثر بخشی مدیریت نوین روستایی



با توجه به شکل پنج، زیر معیار مدیریت بهینه از امکانات به علت مثبت بودن مقدار  $D-R$ ، در گروه علت قرار می گیرد. به گونه‌ای که این زیر معیار با بیشترین مقدار  $D-R$  تاثیرگذارترین زیر معیار کارایی و اثر بخشی و میزان بهره وری به عنوان تاثیرپذیرترین زیر معیار و در گروه معلول قرار می گیرد. همچنین زیر معیار میزان بهره وری با توجه به دارا بودن بیشترین مقدار  $D+R$ ، بااهمیت ترین زیر معیار کارایی و اثر بخشی مدیریت نوین روستایی محسوب می شود.

## ۵- نتیجه گیری و پیشنهاد

این پژوهش با هدف ارزیابی الگوی علی معیارهای موثر بر مدیریت نوین روستایی به رشته تحریر در آمد. به منظور دستیابی به هدف پژوهش از تکنیک دیمتل فازی استفاده شد. یافته های حاصل از اجرای تکنیک دیمتل فازی بیان گر آن است که از بین معیارهای چهارگانه مسئولیت پذیری، شفافیت و صداقت، کارایی و اثر بخشی و ابتکار مدیریت نوین روستایی معیار مسئولیت پذیری تاثیرگذارترین معیار و شاخص ابتکار تاثیر پذیرترین معیار است. در تفسیر یافته‌های حاصل از این می توان عنوان نمود که مسئولیت پذیری پایه و اساس یک مدیریت خوب روستایی است به گونه‌ای که این امر برای موقعیت و عملکرد یک روستا در رقابت با محیط

شهری تعیین کننده است (پرتر<sup>۱</sup>، ۱۹۹۹ و تونست<sup>۲</sup>، ۲۰۱۷)

همچنین یافته های پژوهش گویای آن بود، معیار شفافیت و صداقت مدیریت نوین روستایی بر معیار کارایی و اثر بخشی و ابتکار روستا تاثیر دارد و همانند معیار مسئولیت پذیری در گروه علت قرار دارد. در بحث و تفسیر این نتیجه می توان عنوان نمود که معیار شفافیت و صداقت منعکس کننده استانداردهای لازم برای مدیریت است و اشاره به یک نقش مدیریتی سالم دارد. (کازانا<sup>۳</sup>، ۲۰۰۹)

از دیگر نتایج حاصل شده در این پژوهش ارزیابی الگوی علی زیرمعیارهای هر کدام از معیارهای اصلی مدیریت نوین روستایی با استفاده از دیمتل فازی بود. نتایج حاصل از بررسی زیرمعیارهای مربوط به معیار مسئولیت پذیری مدیریت نوین روستایی نشان دهنده آن بود که از بین زیر معیارهای مربوط به این معیار، زیر معیار احساس تعلق، تعهد و وفاداری به عنوان تاثیرگذارترین و زیر معیار پابندی به قوانین و مقررات و امور محوله به عنوان تاثیرپذیرترین زیر معیار شناسایی شد.

نتایج حاصل از پیاده سازی مدل دیمتل فازی برای زیر معیارهای شفافیت و صداقت حاکی از آن بود که نظارت و کنترل و ارزیابی تاثیرگذارترین زیرمعیار شفافیت و صداقت و پاسخگو بودن به عنوان تاثیرپذیرترین زیرمعیار شناسایی شدند و از این رو می توان با افزایش و بهبود نظارت و کنترل و ارزیابی زمینه بهبود حاکمیت قانون و افزایش حاکمیت قانون را داشت که این امر به نوبه خود موجب ارتقا معیار شفافیت و صداقت مدیریت نوین روستایی خواهد شد. یافته های حاصل از تبیین الگوی علی زیرمعیارهای شفافیت و صداقت مدیریت نوین روستایی را اینگونه می توان تفسیر نمود که اولاً، مدیران بایستی تحت نظارت و ارزیابی مداوم قرار داشته باشند. دوم، رهبران و مدیران محلی بر مکانیسم های حاکمیتی تاثیر می گذارند چنان که بل و همکاران<sup>۴</sup> (۲۰۱۰) بوسورت<sup>۵</sup> (۲۰۰۸) و وو<sup>۶</sup> (۲۰۰۲) در پژوهش های خود به این نکته اشاره نمودند.

- 1 Porter
- 2 Townsend
- 3 Kazana
- 4 Bell
- 5 Bosworth
- 6 Bosworth

نتایج حاصل از بررسی زیرمعیارهای مربوط به معیار کارایی و اثر بخشی حاکی از آن بود که زیرمعیار مدیریت بهینه از امکانات به عنوان تاثیرگذارترین و زیر معیار میزان بهره وری به عنوان تاثیرپذیرترین زیر معیار مربوط به معیار کارایی و اثر بخشی شناسایی شدند. در تبیین یافته های بدست آمده می توان اینگونه عنوان نمود که در بسیاری از تحقیقات و مطالعات صورت گرفته از تخصیص بهینه امکانات به عنوان یکی از عوامل مهم در کارایی و اثر بخشی یاد شده به گونه ای که این امر باعث رشد و توسعه نواحی روستایی شده است. و این امر زمینه توسعه پایدار را ممکن می سازد (کیتارلا<sup>۱</sup>، ۲۰۱۴) و کامال<sup>۲</sup>، ۲۰۰۹)

یافته های حاصل از بررسی زیر معیارهای مربوط به ابتکار نشان دهنده آن بود که زیر معیار تمایل به نوگرایی به عنوان تاثیرگذارترین زیرمعیار و زیرمعیار برخورداری از ذهن خلاق به عنوان تاثیرپذیرترین زیر معیار شناسایی شدند. در تفسیر یافته های حاصل می توان عنوان نمود که در جهان امروز تمایل و نوع نگرش و انگیزه از جمله عوامل مهم در جهت ارتقا مدیران می باشد. همچنین یکی از مهمترین زیرساخت های لازم در توسعه روستایی است به گونه ای که در بسیاری از تحقیقات از جمله پژوهش های صورت گرفته توسط توماس<sup>۳</sup> (۲۰۱۳)، اندرسون<sup>۴</sup> (۲۰۱۰)، اردحالا<sup>۵</sup> (۲۰۱۶) به آن اشاره شده است.

## منابع

- احمدوند، مصطفی (۱۳۹۱)، بررسی تأثیر دهیارها بر توسعه پایدار روستایی در شهرستان بویراحمد، **فصلنامه روستا و توسعه**، سال ۱۷، شماره ۳.
- آسایش، حسین، قنبری، نوذر (۱۳۸۷)، **مدیریت روستایی در ایران (اصول و مبانی و مفاهیم کاربردی)**، انتشارات دانشگاه آزاد واحد کرمانشاه.
- استعلاجی، علیرضا (۱۳۹۱)، بررسی الگوی مدیریتی روستایی ایران با تاکید بر مدیریت محلی و مشارکتی دهیار ها، **فصلنامه جغرافیا**، دوره جدید، سال دهم، شماره ۳۲، ص ۲۳۹-۲۵۸.

1 Citarella

2 Kamal-Chaoui

3 Thomas

4 Anderson

5 Ardhala

- تقدیسی، احمد، جمینی، داود و حسین کمالی (۱۳۹۱)، ارزیابی عملکرد دهیاری ها در ایجاد اشتغال (نمونه موردی: بخش مرکزی شهرستان روانسر)، اولین کنفرانس بین المللی توسعه روستایی، تجارب و آینده نگری در توسعه محلی، ص ۹۳.
- تودارو، مایکل (۱۳۶۴)، **توسعه اقتصادی در جهان سوم**، ترجمه غلامعلی فرجادی، جلد ۱، سازمان برنامه و بودجه.
- پورطاهری، مهدی، همدی، یلدا و عبدالرضا رکن الدین افتخاری (۱۳۸۹)، ارزیابی عملکرد شوراها اسلامی در توسعه روستایی، نمونه موردی: دهستان آلاداغ بجنورد، مجله مدرس علوم انسانی، **برنامه ریزی و آمایش فضا**، دوره ۱۴، شماره ۴، ص ۲۳-۳۸.
- چوبچیان، شهلا؛ کلاتری، خلیل؛ و شعبانعلی فمی، حسین (۱۳۸۶)، «عوامل مؤثر بر عملکرد دهیاری های استان گیلان». **فصلنامه روستا و توسعه**، سال ۱۰، شماره ۲، صص ۸۷-۱۰۷.
- رضوانی، محمدرضا (۱۳۸۳)، **مقدمه ای بر برنامه ریزی توسعه ی روستایی در ایران**، تهران: قومس.
- شریف آبادی، علی، عزیزی، فاطمه و زینب جمشیدی (۱۳۹۵). تحلیل عوامل موثر بر رضایت گردشگران داخلی با استفاده از مدل دیمتال فازی، **فصلنامه مطالعات مدیریت گردشگری**، شماره ۳۳، ۸۵-۱۰۴.
- صیدائی، سید اسکندر، جمینی، داود، جمشیدی، علیرضا و معصومه جمشیدی (۱۳۹۳)، بررسی و تحلیل عملکرد مدیران نوین روستایی در توسعه روستایی (مطالعه موردی: منطقه اورامانات استان کردستان)، **فصلنامه برنامه ریزی فضایی**، سال چهارم، شماره چهارم.
- صیدالی، محسن، صادقی، غلام و زهرا میرزائی (۱۳۹۰)، جایگاه مدیریت در پیشبرد اهداف توسعه روستایی، مطالعه موردی: روستای جوانمردی در شهرستان لردگان، **فصلنامه برنامه ریزی منطقه ای**، سال ۱، شماره ۲، ص ۷۹-۹۱.
- کلامی، م. و حسینی، س. ش. ۱۳۹۶. مدیریت نوین روستایی، رویکردی نو در استفاده از قابلیت ها و ظرفیت های موجود روستا جهت احیای آن (نمونه موردی روستای خویین)، اولین همایش اندیشه ها و فناوری های نوین در علوم جغرافیایی، زنجان، گروه جغرافیای دانشگاه زنجان.
- لشنی پارسا، روح اله (۱۳۸۵)، **ارزیابی اثربخشی عملکرد دهیاری های شهرستان بروجرد**، پایان نامه کارشناسی ارشد توسعه روستایی، دانشکده علوم اجتماعی، دانشگاه تهران.
- کلاتری، سیدحمید (۱۳۸۶)، **توسعه روستایی و نهادهای محلی**، ماهنامه دهیاری ها، شماره ۲۱.
- مطیعی لنگرودی، سید حسن (۱۳۸۲)، **برنامه ریزی روستایی با تاکید بر ایران**، جهاد دانشگاهی مشهد.
- مهدوی، مسعود (۱۳۸۱)، **برنامه ریزی کالبدی سکونتگاه های روستایی**، جزوه درسی دوره دکتری، دانشگاه تهران.

- منشی زاده، رحمت اله و بیژن رحمانی (۱۳۹۳)، عملکرد مدیریت نوین روستایی در پایداری اقتصادی سکونتگاه های روستایی (روستاهای پیرامون اردبیل)، **فصلنامه علمی- پژوهشی و بین المللی انجمن جغرافیای ایران**، سال دوازدهم، شماره ۴۰.
- وارث، سید حامد، محمدی، شاپور و یحیی پروندی (۱۳۹۱). تاثیر رقابت پذیری جهانی بر کامیابی اقتصادی کشورها: ارائه مدلی برای ارتقای رقابت پذیری ملی ایران، **فصلنامه علوم مدیریت ایران**، سال هفتم شماره ۲۶.
- یاسوری، م. و سجودی، م. ۱۳۹۶. کارآفرینی روستایی؛ راهی برای تحقق مدیریت نوین روستایی، اولین همایش اندیشه‌ها و فناوری‌های نوین در علوم جغرافیایی. شهریور ۱۳۹۶، دانشگاه زنجان: ۱۴-۱.
- نادری مهدی (۱۳۹۴)، واکاوی عوامل بازدارنده مدیریت نوین روستایی در استان همدان، **پژوهش- های روستایی**، دوره ۶، شماره ۱، صص ۲۰۸-۱۸۷.

- Atchoarena, D. and Gasperini, I. (2003), **Education for Rural Development: Towards New policy Response**. Rome and paris: FAO, UNESCO.
- Anderson, L. 2010. Magic Light, Silver City: **The Business of Culture in Broken Hill**. Aust. Geogr, 41 (1): 71-85.
- Ardhal, A. D., Santoso, E. B., and Sulistyarso, H. 2016. Influence Factors on the Development of Creative Industry as Tourism Destination, **Social and Behavioral Sciences**, 227: 671-679.
- Bell, D. And Jayne, M. 2010. Policy and practice in the UK rural cultural economy. *Journal of Rural Studies*, 26: 209-218.
- Bosworth, G. 2008. Entrepreneurial In-Migrants and Economic Development in Rural England. **Int. J. Entrep. Small Bus.** 63 (6): 355-369.
- Citarella, G. and Maglio, M. 2014. A Systems Approach to Local Territory as a Driver for Creative Tourism Development on the Amalfi Coast. **Almatourism-Journal of Tourism, Culture and Territorial Development**, 5(1): 57-80
- Doncean, M. 2013. The creative-inventive use of colors in rural tourism marketing strategy. **Journal of Seria Agronomie**, 56 (2): 213-216.
- Doncean, M. 2013. The creative-inventive use of colors in rural tourism marketing strategy. **Journal of Seria Agronomie**, 56 (2): 213-216.
- Kamarudin, K. H., Untari, R. and Ngah, I. 2018. Development of Creative Village and Rural Entrepreneurship in Malaysia and Indonesia: An Exploratory Study. Rural Research & Planning Group International Conference 2018, At Denpasar, Bali.
- Kamal-Chaoui, L. & A. Robert. 2009. **Competitive cities and climate change**. OECDRegional Development Working Papers.
- Kazana, V., Kazaklis, A. 2009. Exploring Quality of Life Concerns in the Context of Sustainable Rural Development at the Local Level: A Greek Case Study. **Reg. Environ.** 9 (3): 209- 219.



- Stolarick. k, Denstedt .M, Donald. B, Spencer. G. M. 2010. Creativity, Tourism and Economic Development in a Rural Context: the case of Prince Edward County, Journal of Rural and Community Development. Development in a Rural Context: the Case of Prince Edward County. **Journal of Rural and Community**, 5: 238-254.
- Porter, M. E. 2004. **Building the microeconomic foundations of prosperity: findings from the business competitiveness index**. World Competitiveness Report, 2005.
- Porter, M. (1995). The competitive advantage of the inner city. **Harvard Business Review**, 73(3), 55–71.
- Song, W., & Cao, J. (2017). **A rough DEMATEL-based approach for evaluating interaction between requirements of product-service system**. Computers & Industrial Engineering
- Thomas, N.J., Harvey, D.C. and Hawkins, H. 2013. Crafting the Region: Creative Industries and Practices of Regional Space. **Regional Studies**, 47 (1): 75–88
- Townsend, L., Wallace, C., Fairhurst, G., and Anderson, A. 2017. Broadband and the Creative Industries In Rural Scotland. **Journal of Rural Studies**. 54: 451-4